

Kit parafango posteriore in fibre plastiche Rear plastic fibre mudguard kit



Simbologia

Per una lettura rapida e razionale sono stati impiegati simboli che evidenziano situazioni di massima attenzione, consigli pratici o semplici informazioni.

Prestare molta attenzione al significato dei simboli, in quanto la loro funzione è quella di non dovere ripetere concetti tecnici o avvertenze di sicurezza. Sono da considerare, quindi, dei veri e propri "promemoria".

Consultare questa pagina ogni volta che sorgeranno dubbi sul loro significato.



Attenzione

La non osservanza delle istruzioni riportate può creare una situazione di pericolo e causare gravi lesioni personali e anche la morte.



Importante

Indica la possibilità di arrecare danno al veicolo e/o ai suoi componenti se le istruzioni riportate non vengono eseguite.



Note

Fornisce utili informazioni sull'operazione in corso.

Riferimenti

I particolari evidenziati in grigio e riferimento numerico (Es. ①) rappresentano l'accessorio da installare e gli eventuali componenti di montaggio forniti a kit.

I particolari con riferimento alfabetico (Es. A) rappresentano i componenti originali presenti sul motoveicolo.

Tutte le indicazioni destro o sinistro si riferiscono al senso di marcia del motociclo.

Avvertenze generali



Attenzione

Le operazioni riportate nelle pagine seguenti devono essere eseguite da un tecnico specializzato o da un'officina autorizzata DUCATI.



Attenzione

Le operazioni riportate nelle pagine seguenti se non eseguite a regola d'arte possono pregiudicare la sicurezza del pilota.



Note

Documentazione necessaria per eseguire il montaggio del Kit è il MANUALE OFFICINA, relativo al modello di moto in vostro possesso.



Note

Nel caso fosse necessaria la sostituzione di un componente del kit consultare la tavola ricambi allegata.

Symbols

To allow quick and easy consultation, this manual uses graphic symbols to highlight situations in which maximum care is required, as well as practical advice or information.

Pay attention to the meaning of the symbols since they serve to avoid repeating technical concepts or safety warnings throughout the text. The symbols should therefore be seen as real reminders. Please refer to this page whenever in doubt as to their meaning.



Warning

Failure to follow these instructions might give rise to a dangerous situation and provoke severe personal injuries or even death.



Caution

Failure to follow these instructions might cause damages to the vehicle and/or its components.



Notes

Useful information on the procedure being described.

References

Parts highlighted in grey and with a numeric reference (Example ①) are the accessory to be installed and any assembly components supplied with the kit.

Parts with an alphabetic reference (Example A) are the original components fitted on the vehicle.

Any right- or left-hand indication refers to the vehicle direction of travel.

General notes



Warning

Carefully perform the operations on the following pages since they might negatively affect rider safety.



Warning

Carefully perform the operations on the following pages since they might negatively affect rider safety.



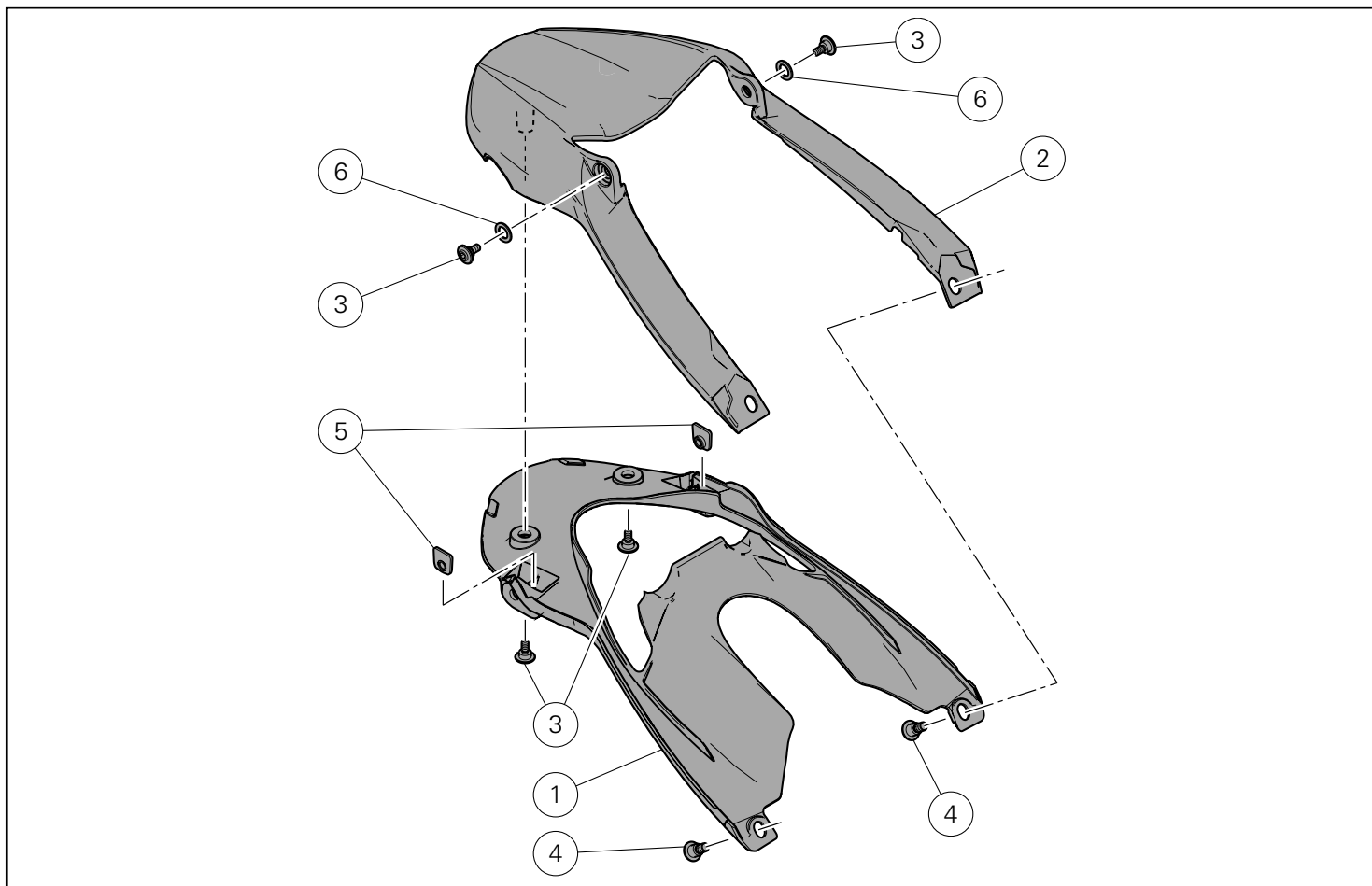
Notes

The following documents are necessary for assembling the Kit: WORKSHOP MANUAL of your bike model.

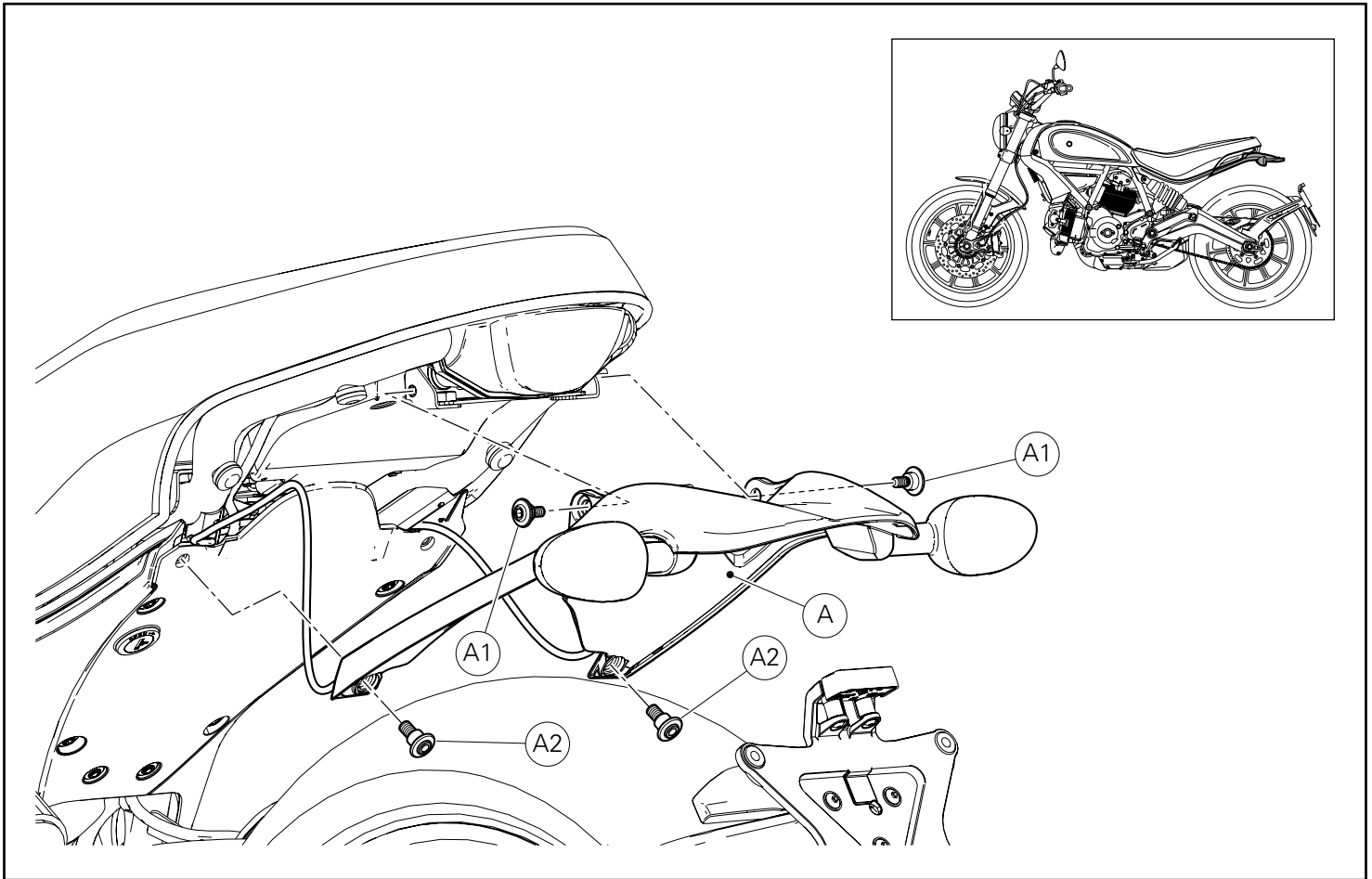


Notes

Should it be necessary to change any kit parts, please refer to the attached spare part table.



Pos.	Denominazione	Description
1	Parafango posteriore inferiore	Rear lower mudguard
2	Parafango posteriore superiore	Rear upper mudguard
3	Vite speciale TCEI M5x9	Special TCEI screw M5x9
4	Vite TCEI M6x8	TCEI screw M6x8
5	Piastrino	Plate
6	Rosetta	Washer



Smontaggio componenti originali

Smontaggio tegolino posteriore e cover sottosella

Svitare le n.2 viti superiori (A1) e le n.2 viti inferiori (A2) di fissaggio del gruppo tegolino posteriore (A).

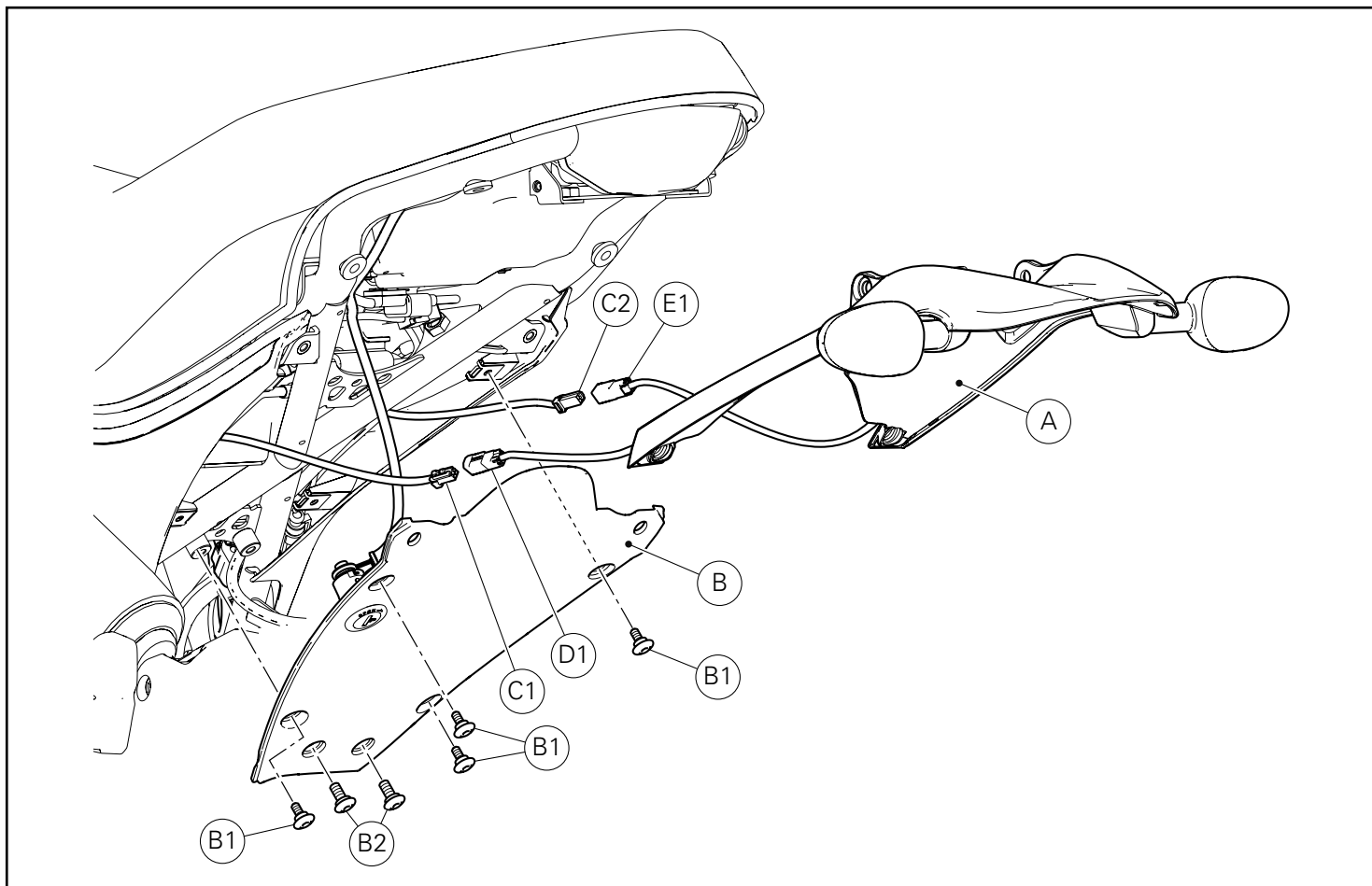
Sfilare e supportare adeguatamente il gruppo tegolino posteriore (A) prestando attenzione a non rovinare i cablaggi degli indicatori di direzione.

Removing the original components

Rear guard and underseat cover disassembly

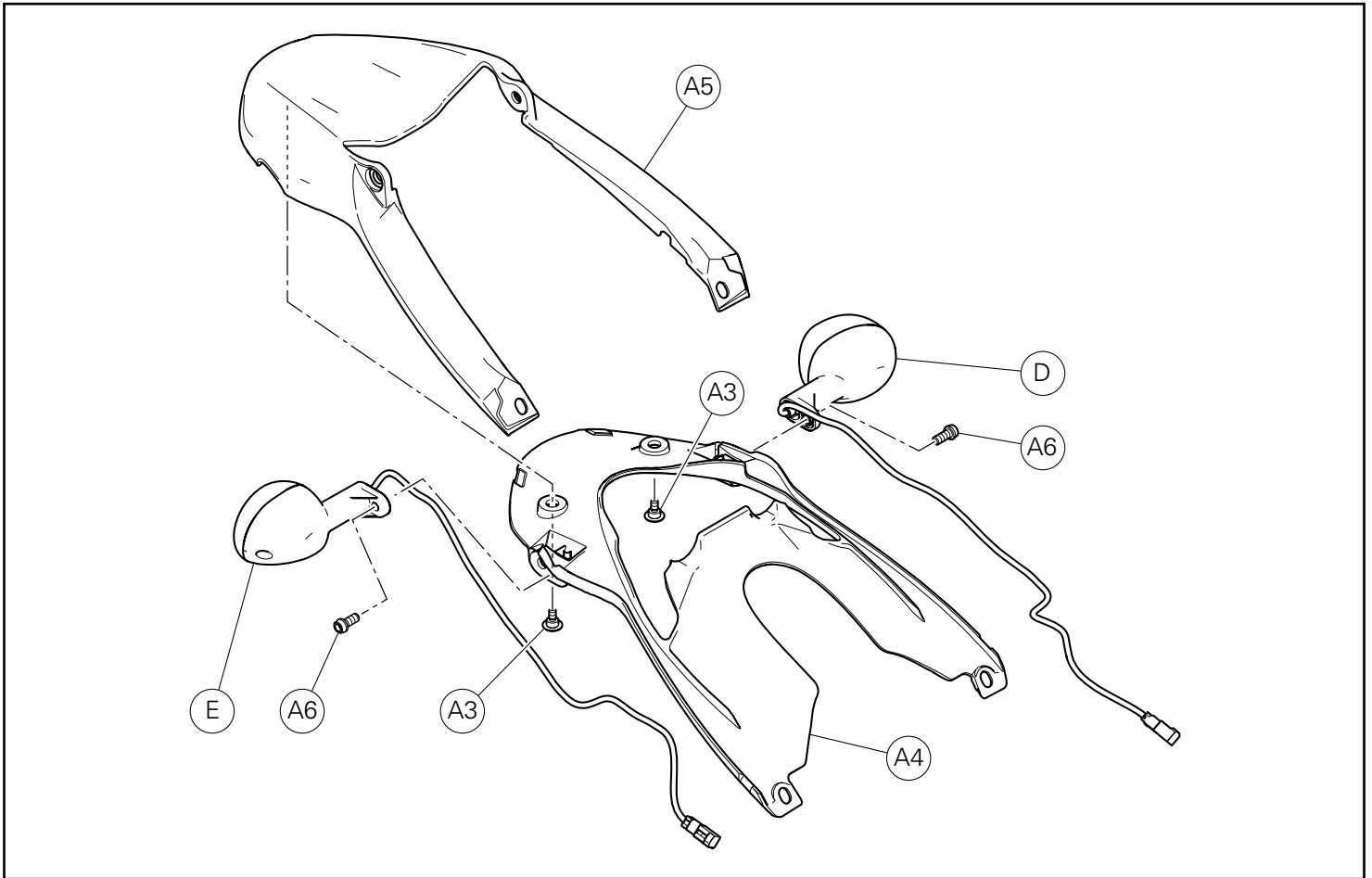
Undo the 2 upper screws (A1) and the 2 lower screws (A2) securing rear guard unit (A).

Slide rear guard unit (A) out and properly support it paying attention not to damage turn indicator wiring.



Svitare le n.4 viti (B1) e le n.2 viti (B2).
Smontare e supportare adeguatamente la cover sottosella (B).
Scollegare le prese dei cablaggi indicatore sinistro (D1) e destro (E1) dalle spine (C1) ed (C2) del cablaggio principale.
Rimuovere il gruppo tegolino (A) dal motoveicolo.

Loosen no. 4 screws (B1) and no. 2 screws (B2).
Disassemble underseat cover (B) and properly support it.
Disconnect LH (D1) and RH (E1) turn indicator wiring sockets from plugs (C1) and (C2) of main wiring.
Remove rear guard unit (A) from the motorcycle.



Smontaggio indicatori di direzione

Svitare le n.2 viti di fissaggio (A3) e separare il tegolino inferiore (A4) dal superiore (A5).

Svitare le n.2 viti di fissaggio (A6) e smontare l'indicatore di direzione sinistro (D) e destro (E).

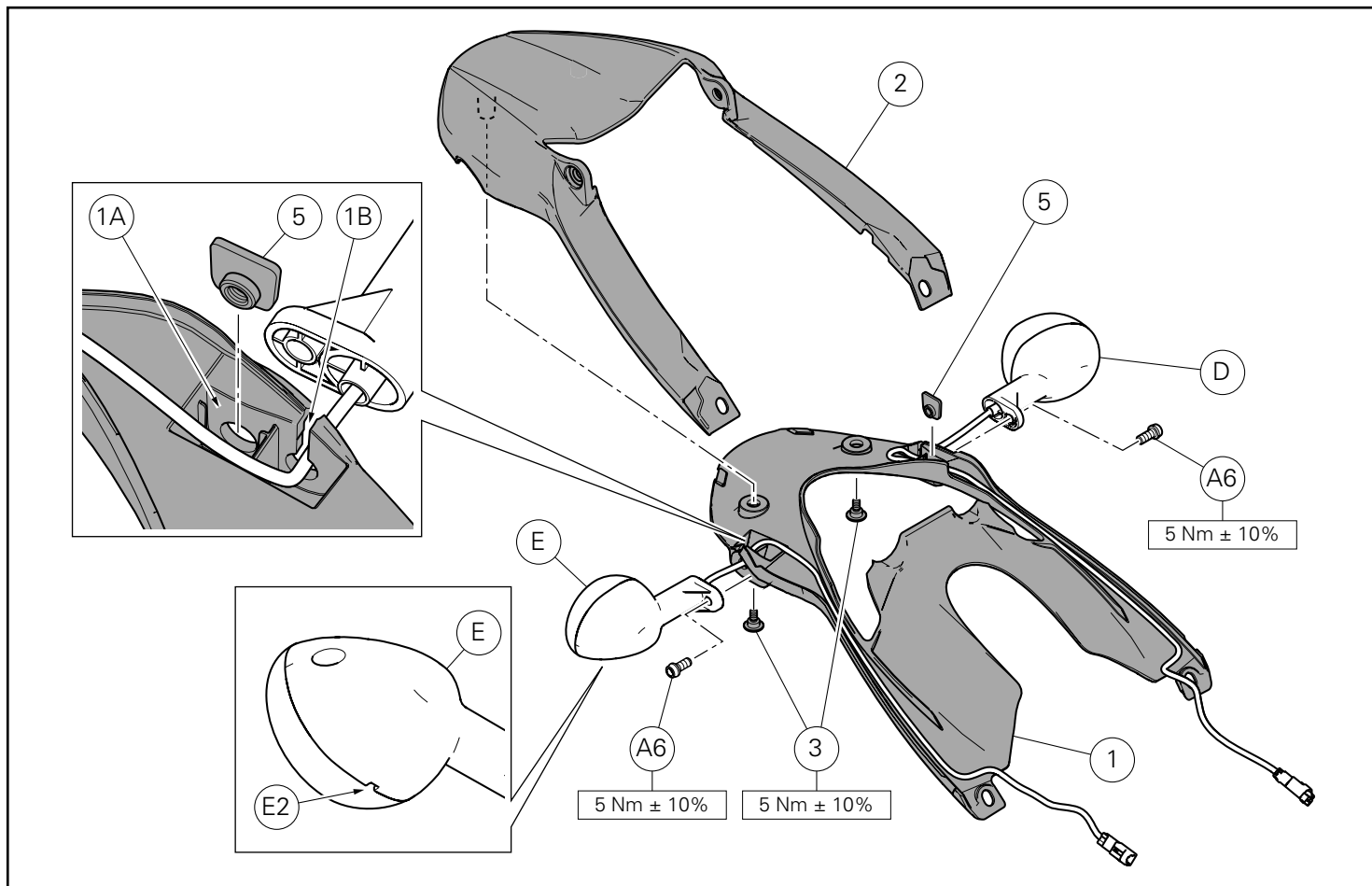
Recuperare le viti (A6) e gli indicatori di direzione (D) e (E).

Turn indicator disassembly

Loosen no. 2 retaining screws (A3) and separate lower guard (A4) from the upper one (A5).

Loosen no. 2 retaining screws (A6) and disassemble LH (D) and RH (E) turn indicators.

Collect screws (A6) and turn indicators (D) e (E).



Montaggio componenti kit

● Importante

Verificare, prima del montaggio, che tutti i componenti risultino puliti e in perfetto stato.
Adottare tutte le precauzioni necessarie per evitare di danneggiare qualsiasi parte nella quale ci si trova ad operare.

Premontaggio gruppo parafango posteriore

Inserire il piastrino (5) nelle sede (1A) posta sul parafango posteriore inferiore (1), come indicato nel riquadro.
Posizionare l'indicatore di direzione destro (E) sul parafango posteriore inferiore (1) inserendo il cablaggio nella fessura (1B) insieme alla bussola di centraggio.

👁 Note

Orientare lo scolo (E2) presente sull'indicatore di direzione destro (E) rivolto verso il basso, come indicato nel riquadro.

Mantenendo l'indicatore di direzione destro (E) a contatto con il parafango (1), serrare la vite originale (A6) alla coppia indicata.
Ripetere la stessa operazione per il montaggio dell'indicatore di direzione sinistro (D).
Posizionare il parafango posteriore superiore (2) in corrispondenza delle forature poste sul parafango posteriore inferiore (1) e impuntare le n.2 viti (3).
Serrare le n.2 viti (3) alla coppia indicata.

Kit installation

● Caution

Check that all components are clean and in perfect condition before installation.
Adopt any precaution necessary to avoid damages to any part of the motorcycle you are working on.

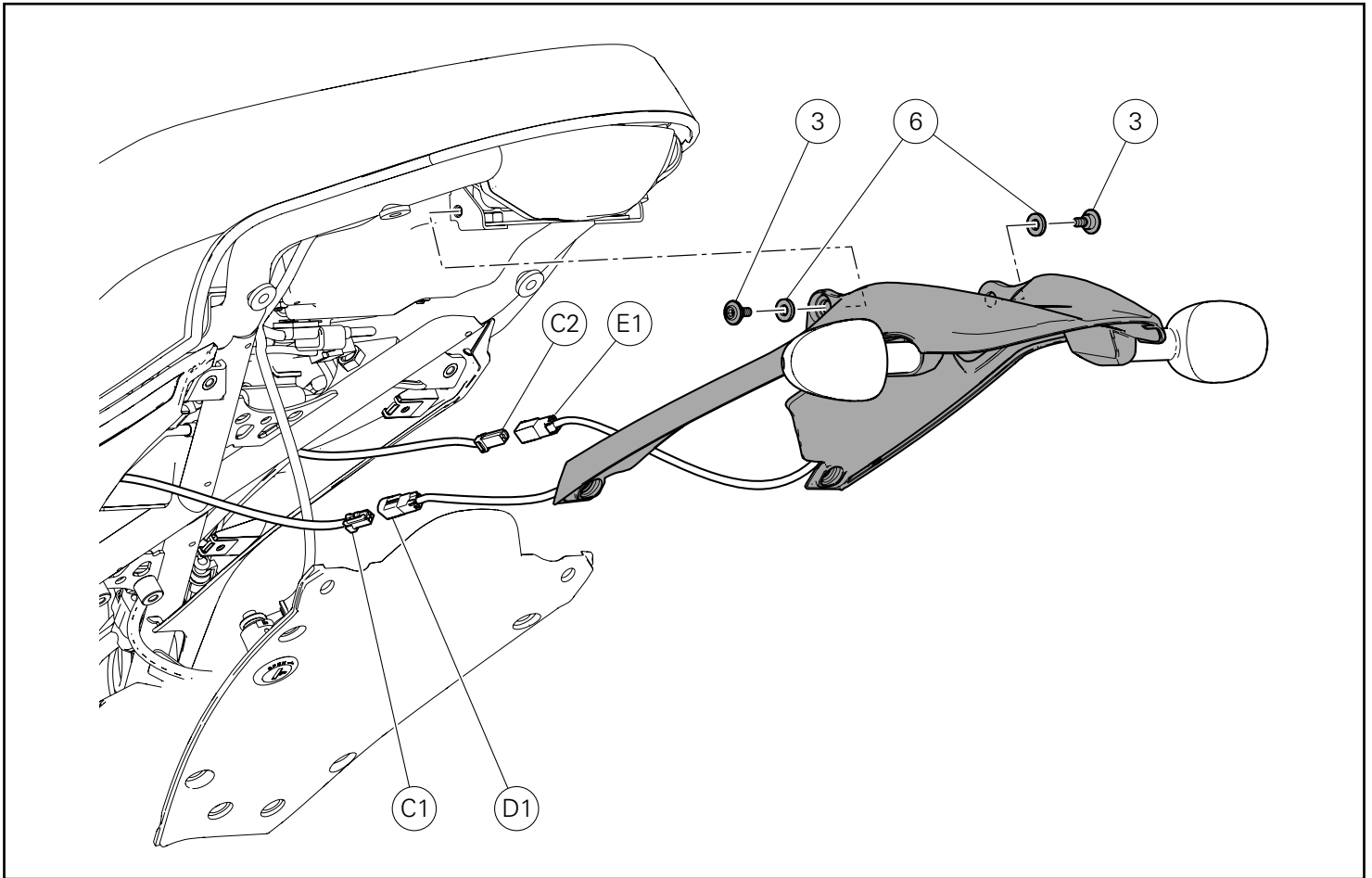
Rear mudguard unit pre-assembly

Fit plate (5) in seat (1A) located on rear lower mudguard (1), as shown in the box.
Position RH turn indicator (E) on rear lower mudguard (1) by fitting wiring in slot (1B) with centring bush.

👁 Notes

Aim drain (E2) on RH turn indicator (E) downwards, as shown in the figure.

Keeping RH turn indicator (E) against mudguard (1), tighten original screw (A6) to the specified torque.
Repeat the same procedure to assemble LH turn indicator (D).
Position rear upper mudguard (2) on the holes located on rear lower mudguard (1) and start no.2 screws (3).
Tighten the no.2 screws (3) to the specified torque.



Montaggio gruppo parafango posteriore

Collegare le prese dei cablaggi indicatore sinistro (D1) e destro (E1) alle spine (C1) ed (C2) del cablaggio principale.

Posizionare il gruppo parafango posteriore preassemblato sul telaio del motoveicolo.

Inserire le n.2 rosette (6) sulle n.2 viti (3).

Impuntare le n.2 viti (3) sul parafango posteriore preassemblato.

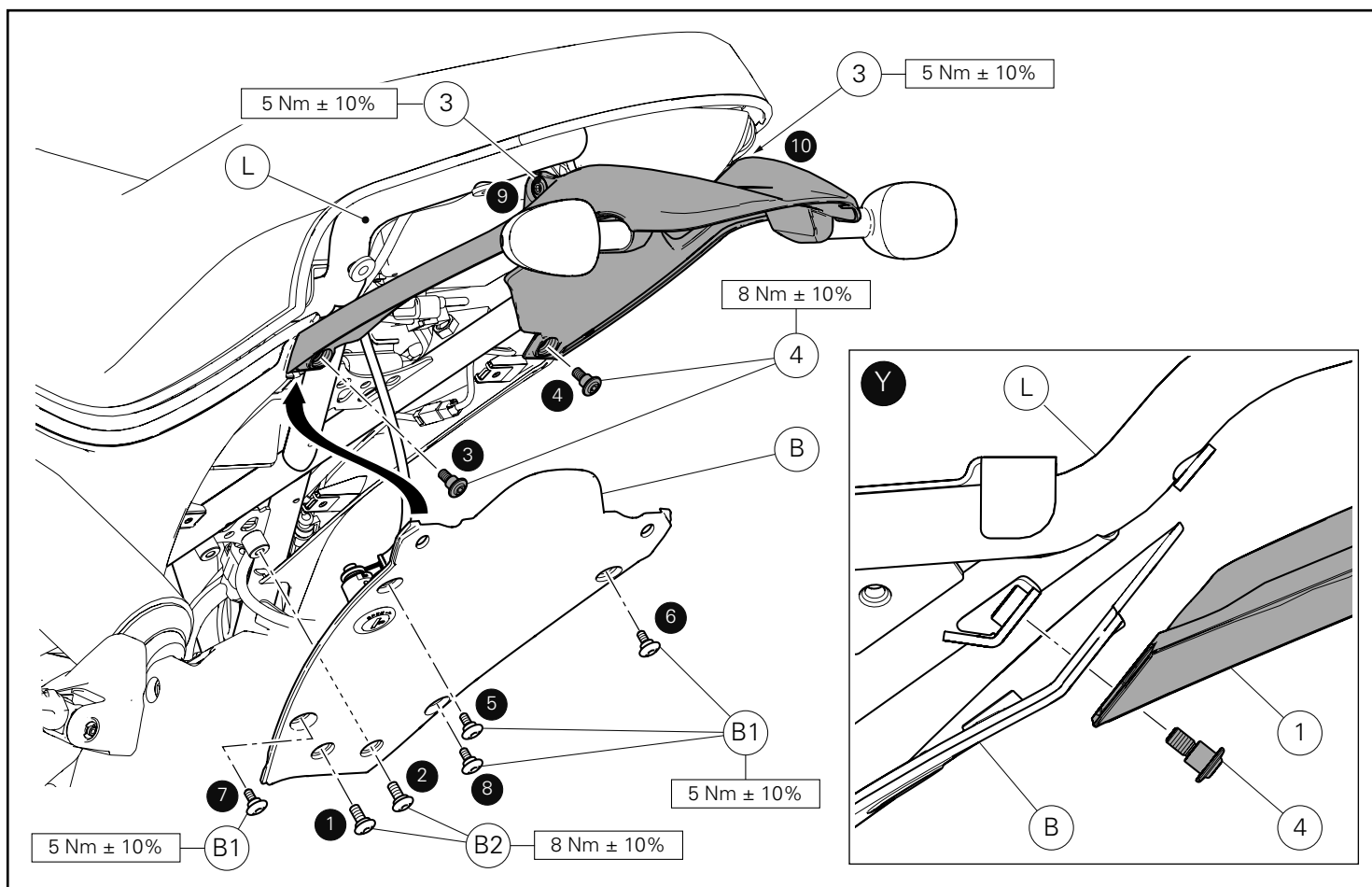
Rear mudguard unit assembly

Connect LH (D1) and RH (E1) turn indicator wiring sockets to plugs (C1) and (C2) of main wiring.

Position the pre-assembled rear mudguard unit on motorcycle frame.

Fit the 2 washers (6) on the 2 screws (3).

Start no.2 screws (3) on the pre-assembled rear mudguard.



Posizionare la cover sottosella (B) tra il telaio (L) e il gruppo parafango posteriore, come indicato in figura (Y).
 Applicare LOCTITE 243 e impuntare le n.2 viti (4) sul gruppo parafango posteriore (1).
 Impuntare le n. 4 viti originali (B1) e le n. 2 viti originali (B2) sul cover sottosella (B).
 Serrare le viti (3), (4), (B1) ed (B2) alla coppia indicata rispettando la sequenza mostrata in figura.

Position underseat cover (B) between frame (L) and rear mudguard unit, as shown in figure (Y).
 Apply LOCTITE 243 and start no.2 screws (4) on rear mudguard unit (1).
 Start no. 4 original screws (B1) and no. 2 original screws (B2) on underseat cover (B).
 Tighten screws (3), (4), (B1) and (B2) to the specified torque, following the sequence shown in the figure.

Kit garde-boue arrière en fibres plastiques Kit hinterer Kotflügel aus Kunststofffasern



Symboles

Pour faciliter la consultation de ce manuel, des symboles signalent des situations exigeant le maximum d'attention, des conseils pratiques ou de simples informations. Lire attentivement la signification de ces symboles car ils renvoient à des concepts techniques ou des consignes de sécurité de la plus grande importance. Ils doivent être considérés comme de véritables « aide-mémoire ». Toujours consulter cette page en cas de doute concernant leur signification.



Attention

La non-observance des instructions reportées ci-dessous peut créer une situation dangereuse et provoquer de graves lésions personnelles voire la mort.



Important

Indique la possibilité d'endommager le véhicule et/ou ses composants si les instructions reportées ci-dessous ne sont pas suivies.



Remarques

Fournit des informations utiles sur l'opération en cours.

Références

Les pièces surlignées en gris et la référence numérique (Ex. ①) représentent l'accessoire à installer et les composants de montage éventuels fournis en kit.

Les pièces avec référence alphabétique (Ex. Ⓐ) représentent les composants d'origine présents sur le motorcycle.

Toutes les indications droite ou gauche se réfèrent au sens de marche la moto.

Avertissements généraux



Attention

Les opérations indiquées dans les pages suivantes, au cas où elles ne seraient pas effectuées selon les règles de l'art pourraient compromettre la sécurité du pilote.



Attention

Les opérations indiquées dans les pages suivantes, au cas où elles ne seraient pas effectuées selon les règles de l'art pourraient compromettre la sécurité du pilote.



Remarques

La documentation nécessaire pour effectuer la pose du Kit est le : MANUEL D'ATELIER, relatif au modèle de moto en votre possession.



Remarques

Au cas où il serait nécessaire d'effectuer le remplacement d'un composant du kit, il faudra consulter la planche relative aux pièces détachées ci-jointe.

Symbole

Zum schnellen und übersichtlichen Lesen werden Symbole verwendet, die außerordentlich wichtige Situationen, praktische Ratschläge oder auch nur einfache Informationen hervorheben. Der Bedeutung dieser Symbole ist besondere Aufmerksamkeit zu schenken, da sich hierdurch das ständige Wiederholen von technischen Konzepten oder Sicherheitshinweisen erübrigt. Sie stellen daher regelrechte „Merker“ dar. Diese Seite ist immer dann zur Hand zu nehmen, wenn Zweifel über die Bedeutung eines Symbols bestehen sollten.



Achtung

Eine Nichtbeachtung der hier wiedergegebenen Anweisungen kann Gefahrensituationen schaffen und zu schweren Verletzungen und auch zum Tod führen.



Wichtig

Weist darauf hin, dass bei Nichteinhaltung der hier wiedergegebenen Anweisungen die Möglichkeit für Schäden am Fahrzeug und/oder seiner Komponenten besteht.



Hinweis

Übermittelt nützliche Informationen zum betreffenden Arbeitseingriff.

Bezugsangaben

Die grau gekennzeichneten Bestandteile mit numerischem Bezug (Bsp. ①) geben das zu installierende Bestandteil und die eventuellen, im Kit enthaltenen Montagekomponenten wieder.

Die Bestandteile mit alphabetischem Bezug (Bsp. Ⓐ) geben die Original-Bestandteile wieder, die am Motorrad verbaut wurden.

Alle Angaben wie „rechts“ oder „links“ beziehen sich auf die Fahrtrichtung des Motorrads.

Allgemeine Warnhinweise



Achtung

Werden die auf den folgenden Seiten beschriebenen Arbeitsmaßnahmen nicht fachgerecht ausgeführt, kann sich dies auf die Sicherheit des Fahrers auswirken.



Achtung

Werden die auf den folgenden Seiten beschriebenen Arbeitsmaßnahmen nicht fachgerecht ausgeführt, kann sich dies auf die Sicherheit des Fahrers auswirken.



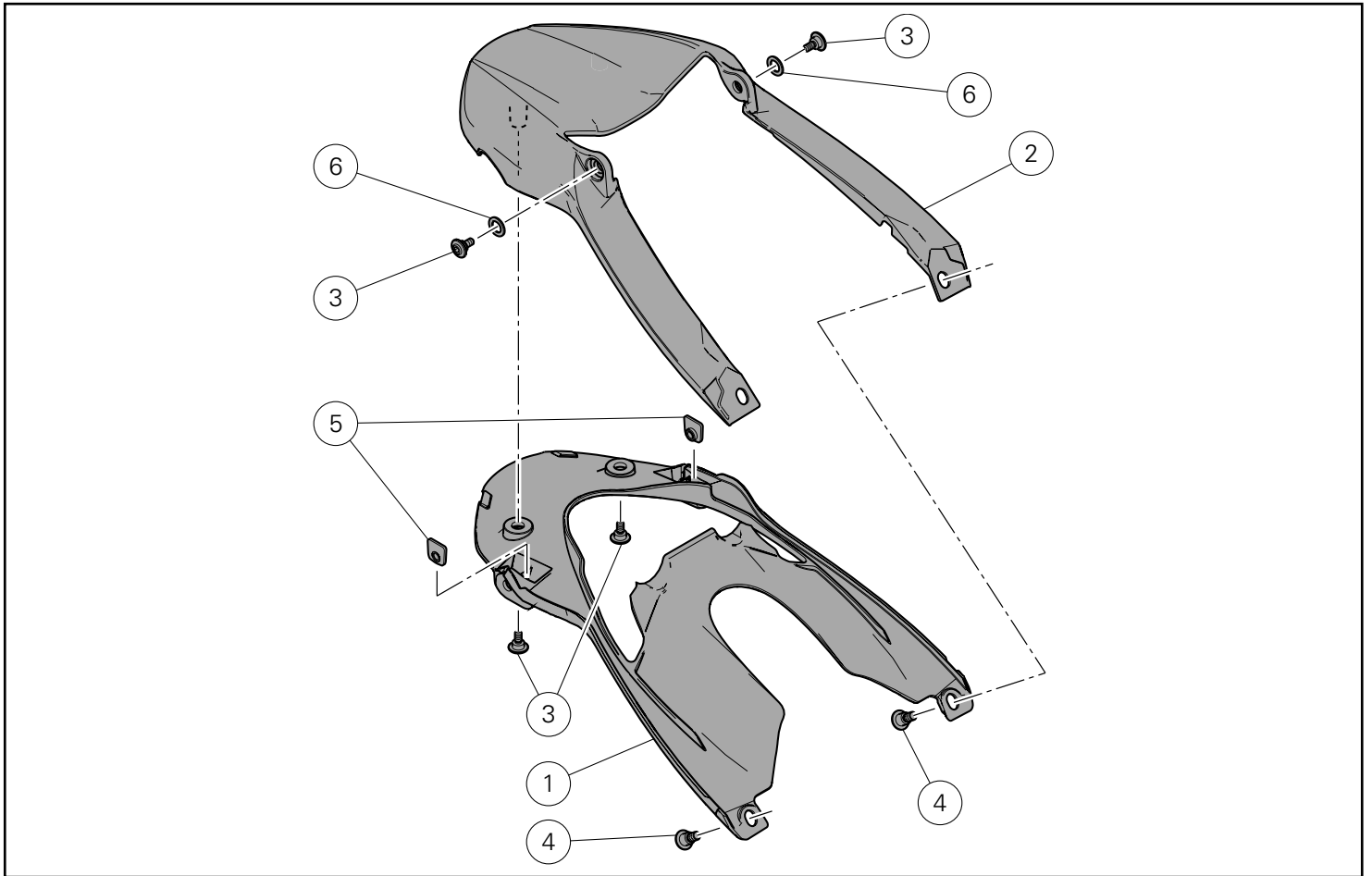
Hinweis

Für die Montage des Kits sind folgende Unterlagen erforderlich: WERKSTATTHANDBUCH, des sich in Ihrem Besitz befindlichen Motorrads.

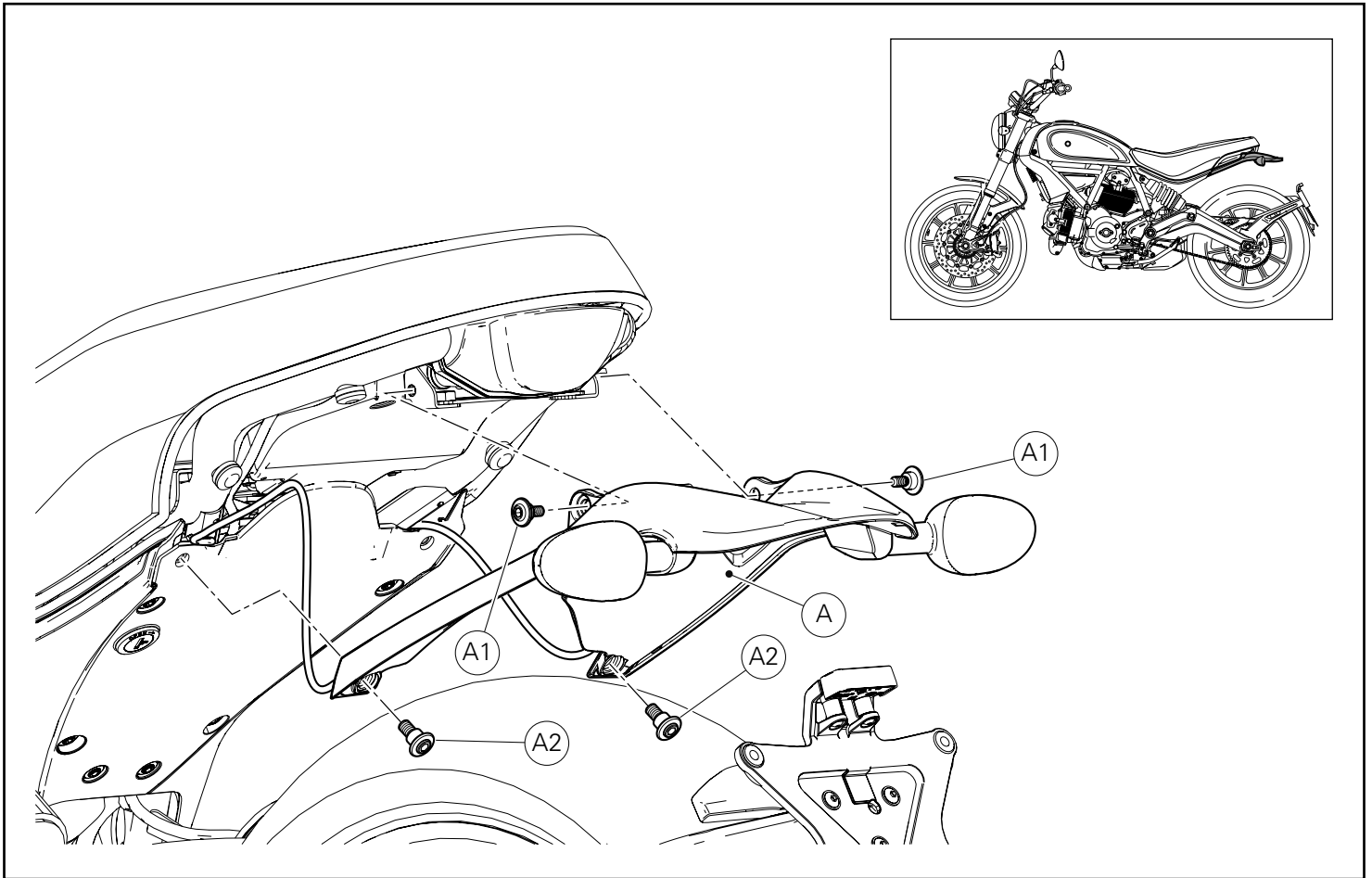


Hinweis

Sollte sich der Austausch eines Bestandteils des Kits als erforderlich erweisen, ist dazu Bezug auf die beiliegende Ersatzteilliste zu nehmen.



Pos.	Designation	Bezeichnung
1	Garde-boue arrière inférieur	Unterer hinterer Kotflügel
2	Garde-boue arrière supérieur	Oberer hinterer Kotflügel
3	Vis spéciale TCHC M5x9	Spezial-Innensechskantschraube M5x9
4	Vis TCHC M6x8	Innensechskantschraube M6x8
5	Plaque	Plättchen
6	Rondelle	Unterlegscheibe

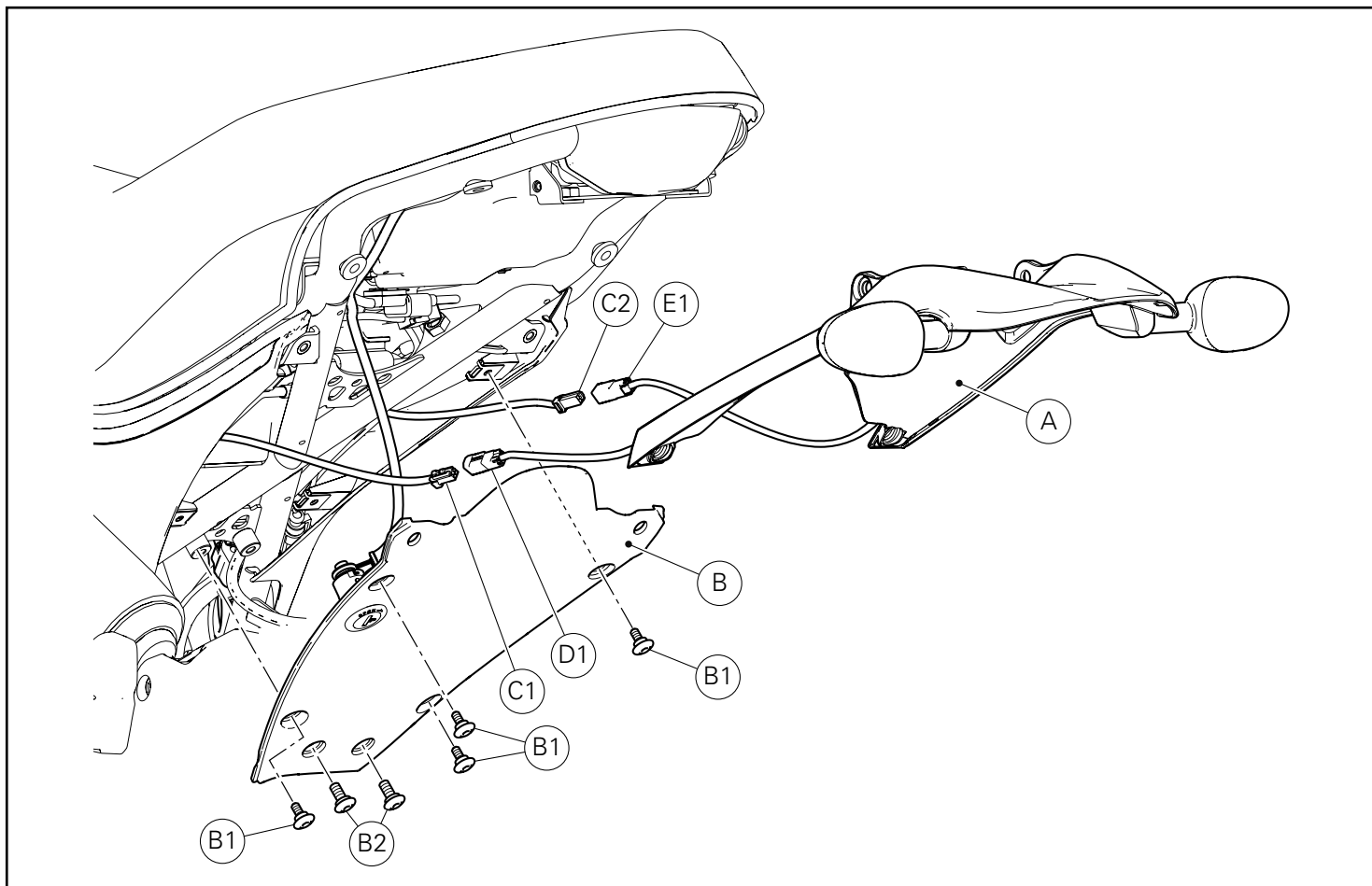


Dépose composants d'origine

Dépose dossier de selle arrière et cache dessous-de-selle
Desserrer les 2 vis supérieures (A1) et les 2 vis inférieures (A2) de fixation du groupe dossier de selle arrière (A).
Sortir et soutenir correctement le groupe dossier de selle arrière (A), en faisant attention à ne pas endommager les faisceaux des clignotants de direction.

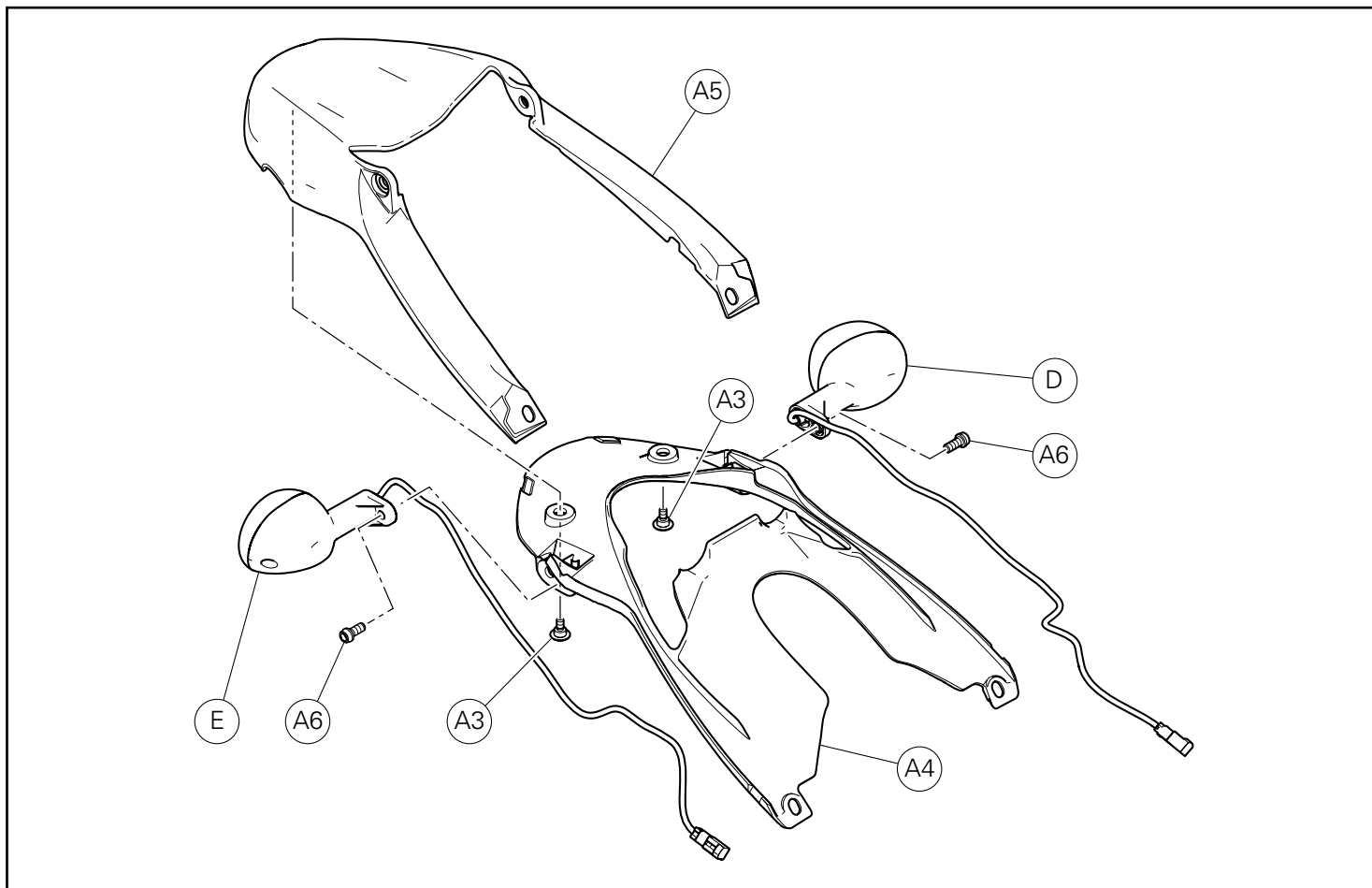
Ausbau der Original-Bestandteile

Abnahme der hinteren Spritzschutzeinheit und Abdeckung unter Sitzbank
Die 2 oberen Schrauben (A1) und die 2 unteren Schrauben (A2) für die Befestigung der hinteren Spritzschutzeinheit (A) lösen.
Die hintere Spritzschutzeinheit (A) in angemessener Weise abziehen und abstützen, dabei darauf achten, dass die Verkabelungen der Blinker nicht beschädigt werden.



Desserrer les 4 vis (B1) et les 2 vis (B2).
Retirer et soutenir correctement le cache dessous-de-selle (B).
Débrancher les prises des faisceaux du clignotant de direction gauche (D1) et droit (E1) depuis les fiches (C1) et (C2) du câblage principal.
Déposer le groupe dossier de selle (A) du motorcycle.

Die 4 Schrauben (B1) und die 2 Schrauben (B2) lösen.
Die Abdeckung unterer der Sitzbank (B) in angemessener Weise entfernen und abstützen.
Die Anschlüsse der Verkabelungen des linken (D1) und des rechten Blinkers (E1) von den Steckern (C1) und (C2) des Hauptkabelbaums trennen.
Die Spritzschutzeinheit (A) vom Motorrad entfernen.



Dépose des clignotants de direction

Desserrer les 2 vis de fixation (A3) et séparer le dossier de selle inférieur (A4) du supérieur (A5).

Desserrer les 2 vis de fixation (A6) et déposer le clignotant de direction gauche (D) et droit (E).

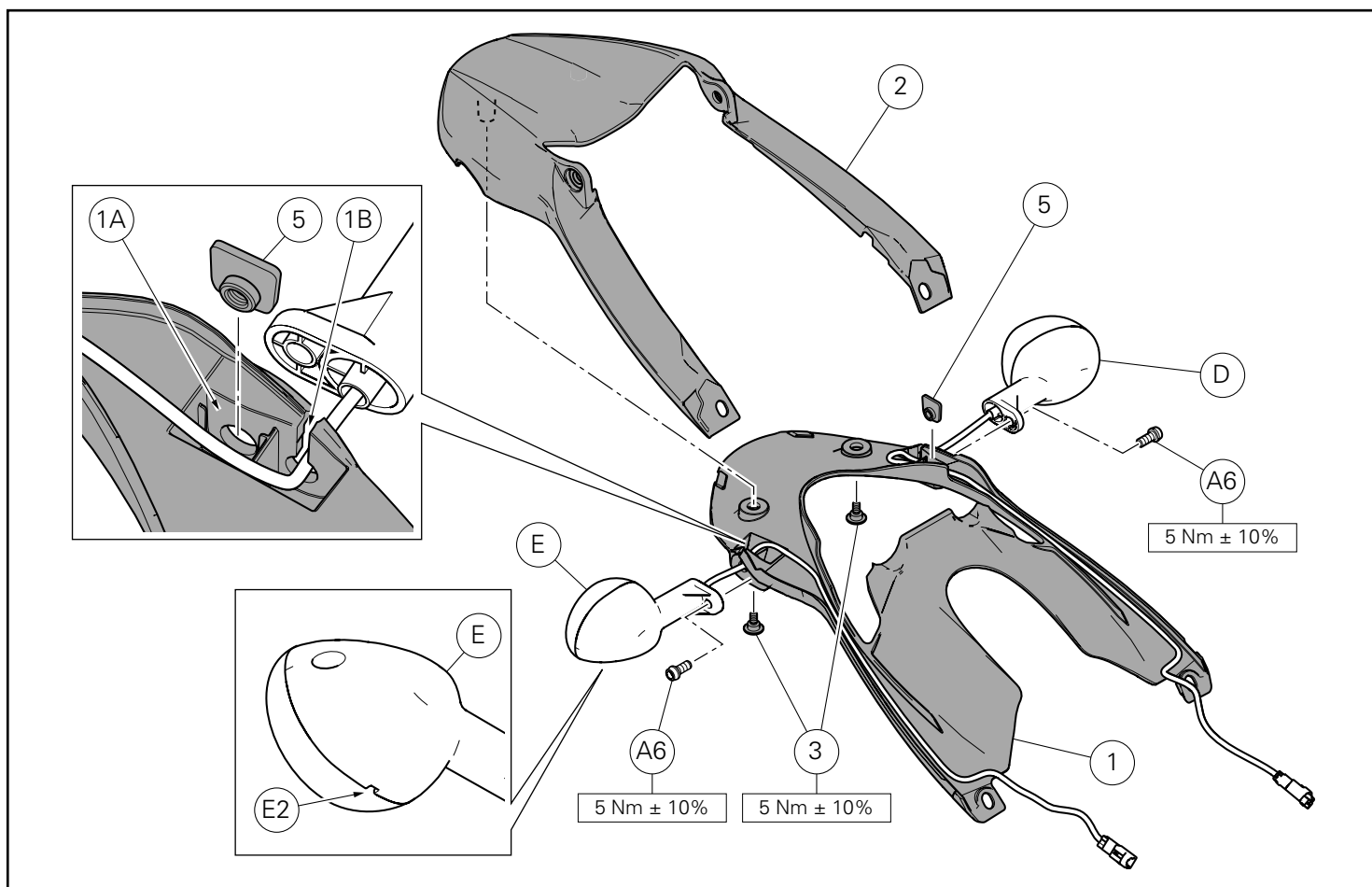
Récupérer les vis (A6) et les clignotants direction (D) e (E).

Abnahme der Blinker

Die 2 Befestigungsschrauben (A3) lösen und die untere Spritzschutzeinheit (A4) von der oberen (A5) trennen.

Die 2 Befestigungsschrauben (A6) lösen und den linken (D) und rechten (E) Blinker ausbauen.

Die Schrauben (A6) der Blinker aufnehmen (D) e (E).



Pose composants kit

● Important

Vérifier, avant la pose, que tous les composants sont propres et en parfait état.

Adopter toutes les précautions nécessaires pour éviter d'endommager la surface externe des composants où on opère.

Pré-montage de l'ensemble garde-boue arrière

Insérer la plaquette (5) dans le logement (1A) situé sur le garde-boue arrière inférieur (1), comme indiqué dans l'encadré.

Positionner le clignotant de direction droit (E) sur le garde-boue arrière (1), en insérant le câblage dans la fente (1B) avec la douille de centrage.

👁 Remarques

Orienter le conduit d'écoulement (E1) présent sur le clignotant de direction droit (E) vers le bas, comme indiqué dans la figure.

En gardant le clignotant de direction droit (E) en contact avec le garde-boue (1), serrer la vis d'origine (A6) au couple prescrit. Répéter la même opération pour le montage du clignotant de direction gauche (D).

Positionner le garde-boue arrière supérieur (2) au niveau des trous situés sur le garde-boue arrière inférieur (1) et présenter les 2 vis (3).

Serrer les 2 vis (3) au couple prescrit.

Abnahme der Kennzeichenhalterereinheit

👁 Hinweis

Um den Ausbau der Verkabelung der Kennzeichenhalterereinheit besser zu verstehen, wird nur die Hinterradschwingeinheit abgebildet.

Vormontage der hinteren Kotflügleinheit

Das Plättchen (5) in den Sitz (1A) am unteren hinteren Kotflügel (1), gemäß Detaildarstellung, einfügen.

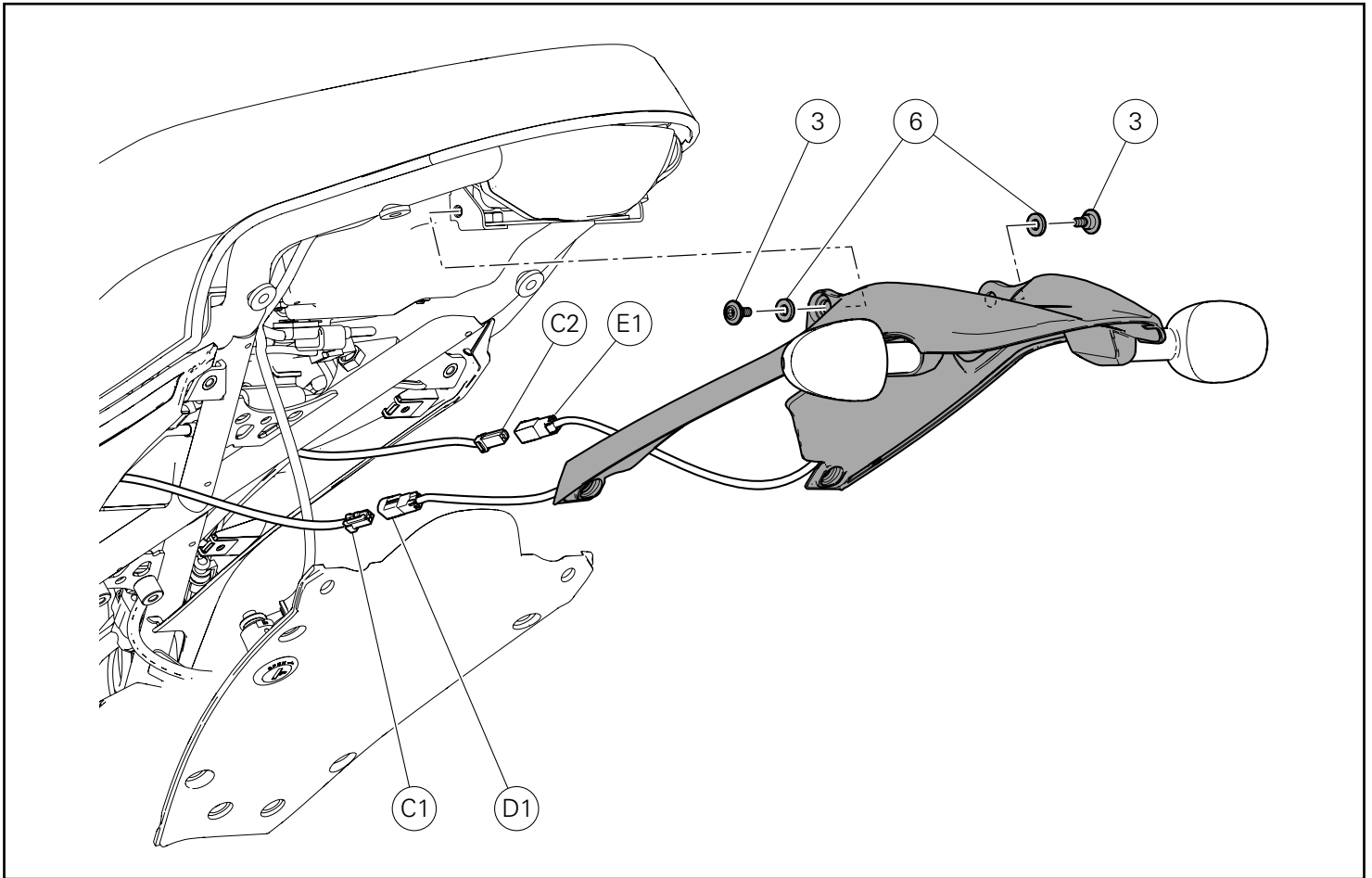
Den rechten Blinker (E) am unteren hinteren Kotflügel (1) anordnen und die Verkabelung zusammen mit der Zentrierbuchse in den Schlitz (1B) einsetzen.

👁 Hinweis

Den Ablass (E1) am rechten Blinker (E) nach unten richten, siehe Abbildung.

Den rechten Blinker (E) am Kotflügel (1) auf Kontakt halten und die Original-Schraube (A6) mit dem angegebenen Anzugmoment anziehen.

Das Verfahren für die Montage der linken Blinkers (D) wiederholen. Den oberen hinteren Kotflügel (2) an den Bohrungen des unteren hinteren Kotflügels (1) anordnen und die 2 Schrauben (3) ansetzen. Die 2 Schrauben (3) mit dem angegebenen Anzugmoment anziehen.

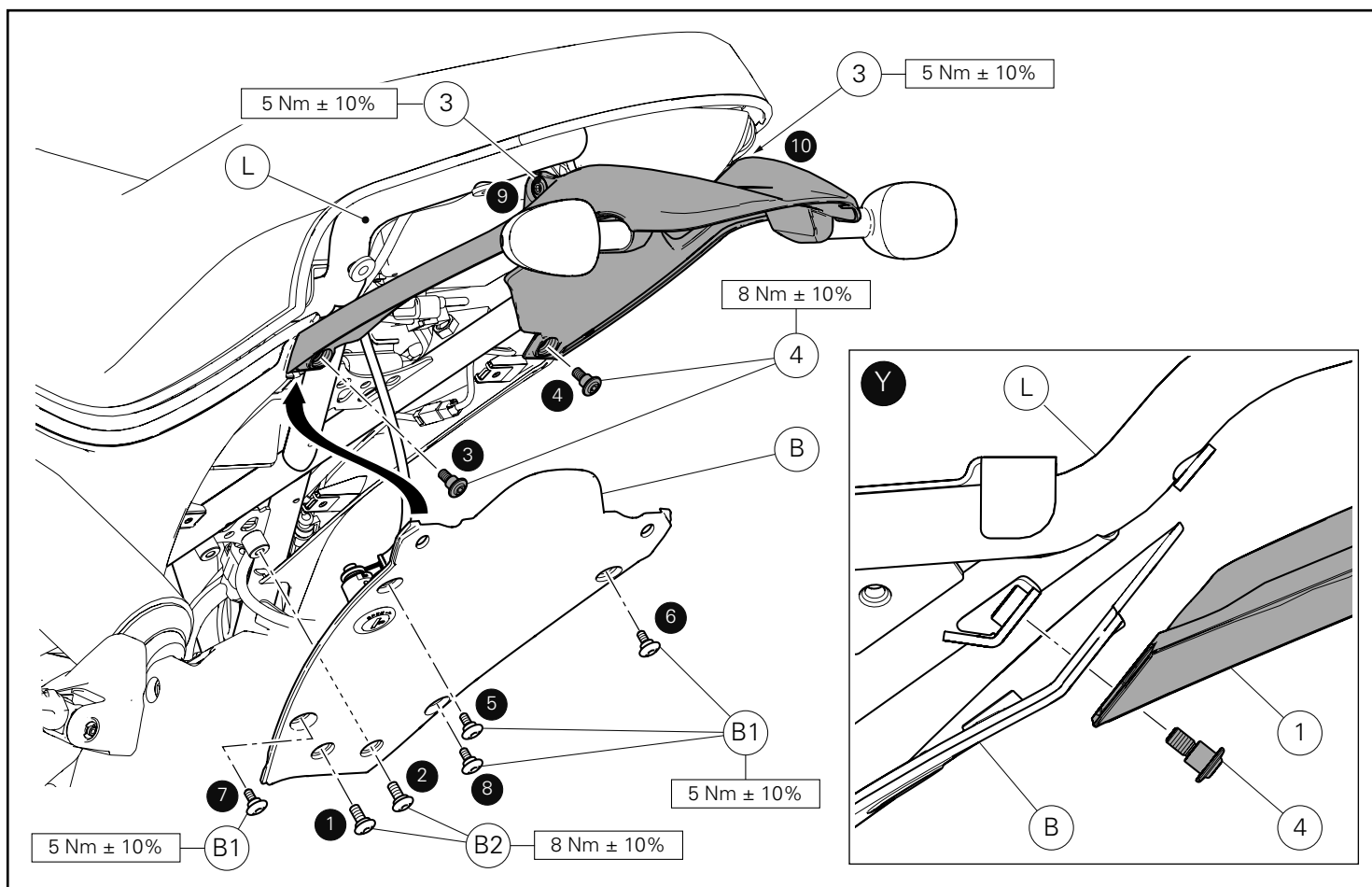


Montage de l'ensemble garde-boue arrière

Brancher les prises des câblages clignotant gauche (D1) et droit (E1) aux fiches (C1) et (C2) du câblage principal.
Placer l'ensemble garde-boue arrière pré-assemblé sur le cadre du motorcycle.
Insérer les 2 rondelles (6) sur les 2 vis (3).
Présenter les 2 vis (3) sur le garde-boue arrière pré-assemblé.

Montage der hinteren Kotflügelereinheit

Die Anschlüsse der Verkabelungen des linken (D1) und des rechten Blinkers (E1) an die Stecker (E1) und (C2) des Hauptkabelbaums anschließen.
Die zusammengestellte hinter Kotflügelereinheit am Motorradrahmen anordnen.
Die 2 Unterlegscheiben (6) an den 2 Schrauben (3) ansetzen.
Die 2 Schrauben (3) am zusammengestellten hinteren Kotflügel ansetzen.



Placer le cache dessous-de-selle (B) entre le cadre (L) et l'ensemble garde-boue arrière, comme la figure (Y) le montre. Enduire de LOCTITE 243 et présenter les 2 vis (4) sur l'ensemble garde-boue arrière (1). Présenter les 4 vis d'origine (B1) et les 2 vis d'origine (B2) sur le cache dessous-de-selle (B). Serrer les vis (3), (4), (B1) et (B2) au couple indiqué, en respectant la séquence illustrée dans la figure.

Die untere Sitzbankabdeckung (B) zwischen dem Rahmen (L) und der hinteren Kotflügelereinheit, wie auf der Abbildung (Y) angegeben, anordnen. LOCTITE 243 auftragen und die 2 Schrauben (4) an der hinteren Kotflügelereinheit (1) ansetzen. Die 4 Original-Schrauben (B1) und die 2 Original-Schrauben (B2) an der unteren Sitzbankabdeckung (B) ansetzen. Unter Einhaltung der in der Abbildung gezeigten Sequenz die Schrauben (3), (4), (B1) und (B2) mit dem angegebenen Anzugmoment anziehen.

Conjunto do guarda-lamas traseiro em fibras plásticas Rear plastic fibre mudguard kit



Símbolos

Para uma leitura rápida e racional, foram utilizados símbolos que evidenciam situações de máxima atenção, conselhos práticos ou simples informações. Preste muita atenção ao significado dos símbolos, pois a sua função é a de evitar a repetição de conceitos técnicos ou de avisos de segurança. Portanto, os símbolos devem ser considerados como verdadeiros "lembretes". Consulte esta página sempre que tiver dúvidas acerca do seu significado.



Atenção

O não cumprimento das instruções mostradas pode criar uma situação de perigo e causar graves lesões pessoais e até mesmo a morte.



Importante

Indica a possibilidade de causar danos ao veículo e/ou aos seus componentes se as instruções mostradas não forem executadas.



Notas

Fornecer informações úteis sobre a operação em curso.

Referências

Os detalhes evidenciados em cinza e com referência numérica (Ex. ①) representam o acessório a ser instalado e os eventuais componentes de montagem fornecidos como kit.

Os detalhes com referência alfabética (Ex. Ⓐ) representam os componentes originais presentes na moto.

Todas as indicações direita ou esquerda, referem-se ao sentido de marcha da moto.

Advertências gerais



Atenção

As operações mostradas nas páginas a seguir, se não forem executadas com boa técnica, podem prejudicar a segurança do condutor.



Atenção

As operações mostradas nas páginas a seguir, se não forem executadas com boa técnica, podem prejudicar a segurança do condutor.



Notas

Documentação necessária para executar a montagem do Conjunto: MANUAL DE OFICINA, relativo ao modelo de moto em sua posse.



Notas

Caso seja necessária a substituição de um componente do conjunto, consulte o quadro de peças de reposição em anexo.

Symbols

To allow quick and easy consultation, this manual uses graphic symbols to highlight situations in which maximum care is required, as well as practical advice or information.

Pay attention to the meaning of the symbols since they serve to avoid repeating technical concepts or safety warnings throughout the text. The symbols should therefore be seen as real reminders. Please refer to this page whenever in doubt as to their meaning.



Warning

Failure to follow these instructions might give rise to a dangerous situation and provoke severe personal injuries or even death.



Caution

Failure to follow these instructions might cause damages to the vehicle and/or its components.



Notes

Useful information on the procedure being described.

References

Parts highlighted in grey and with a numeric reference (Example ①) are the accessory to be installed and any assembly components supplied with the kit.

Parts with an alphabetic reference (Example Ⓐ) are the original components fitted on the vehicle.

Any right- or left-hand indication refers to the vehicle direction of travel.

General notes



Warning

Carefully perform the operations on the following pages since they might negatively affect rider safety.



Warning

Carefully perform the operations on the following pages since they might negatively affect rider safety.



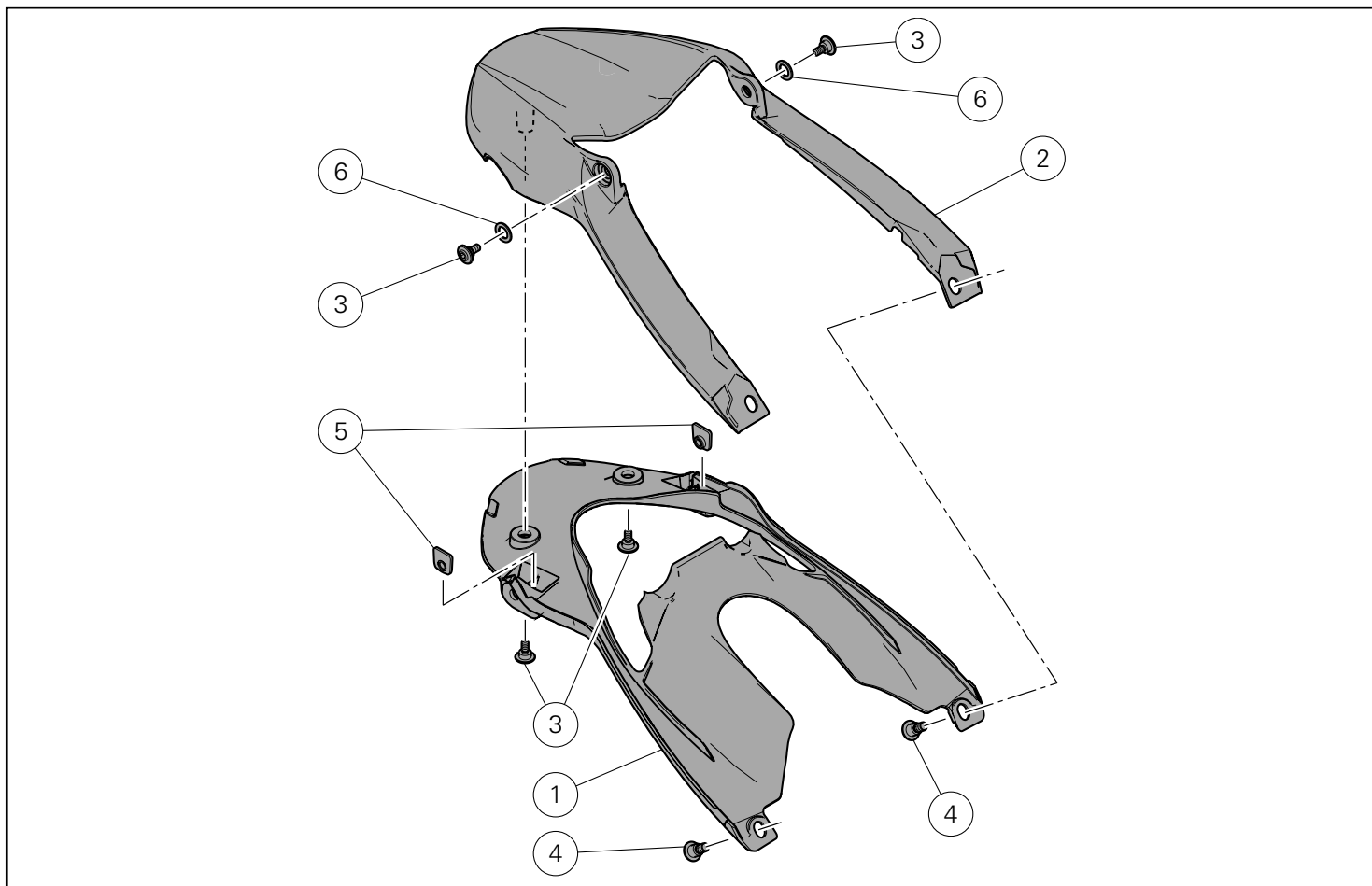
Notes

The following documents are necessary for assembling the Kit: WORKSHOP MANUAL of your bike model.

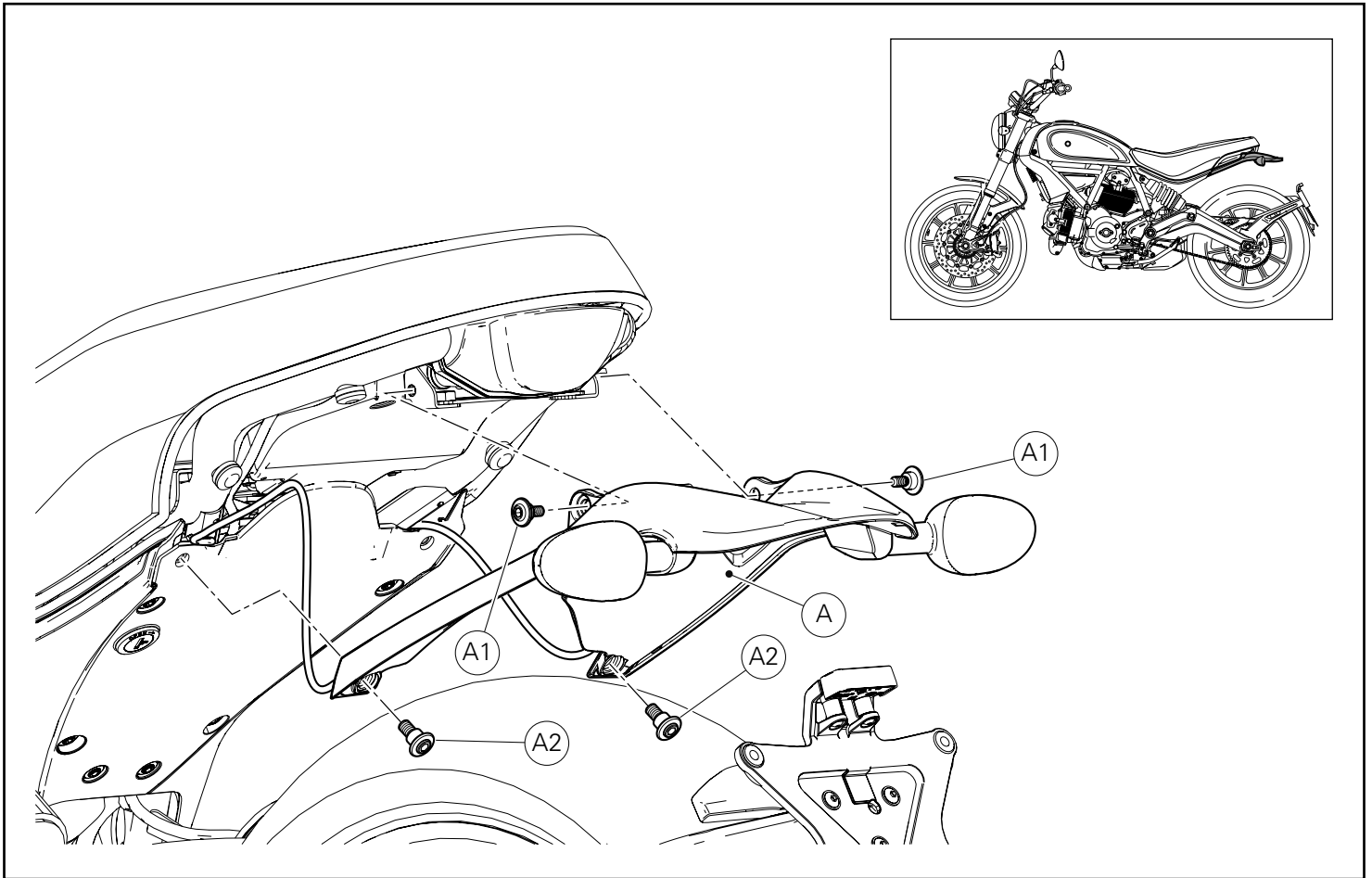


Notes

Should it be necessary to change any kit parts, please refer to the attached spare part table.



Pos.	Descrição	Description
1	Guarda-lamas traseiro inferior	Rear lower mudguard
2	Guarda-lamas traseiro superior	Rear upper mudguard
3	Parafuso especial de cabeça cilíndrica com sextavado interno M5x9	Special TCEI screw M5x9
4	Parafuso de cabeça cilíndrica com sextavado interno M6x8	TCEI screw M6x8
5	Placa	Plate
6	Anilha	Washer



Desmontagem dos componentes originais

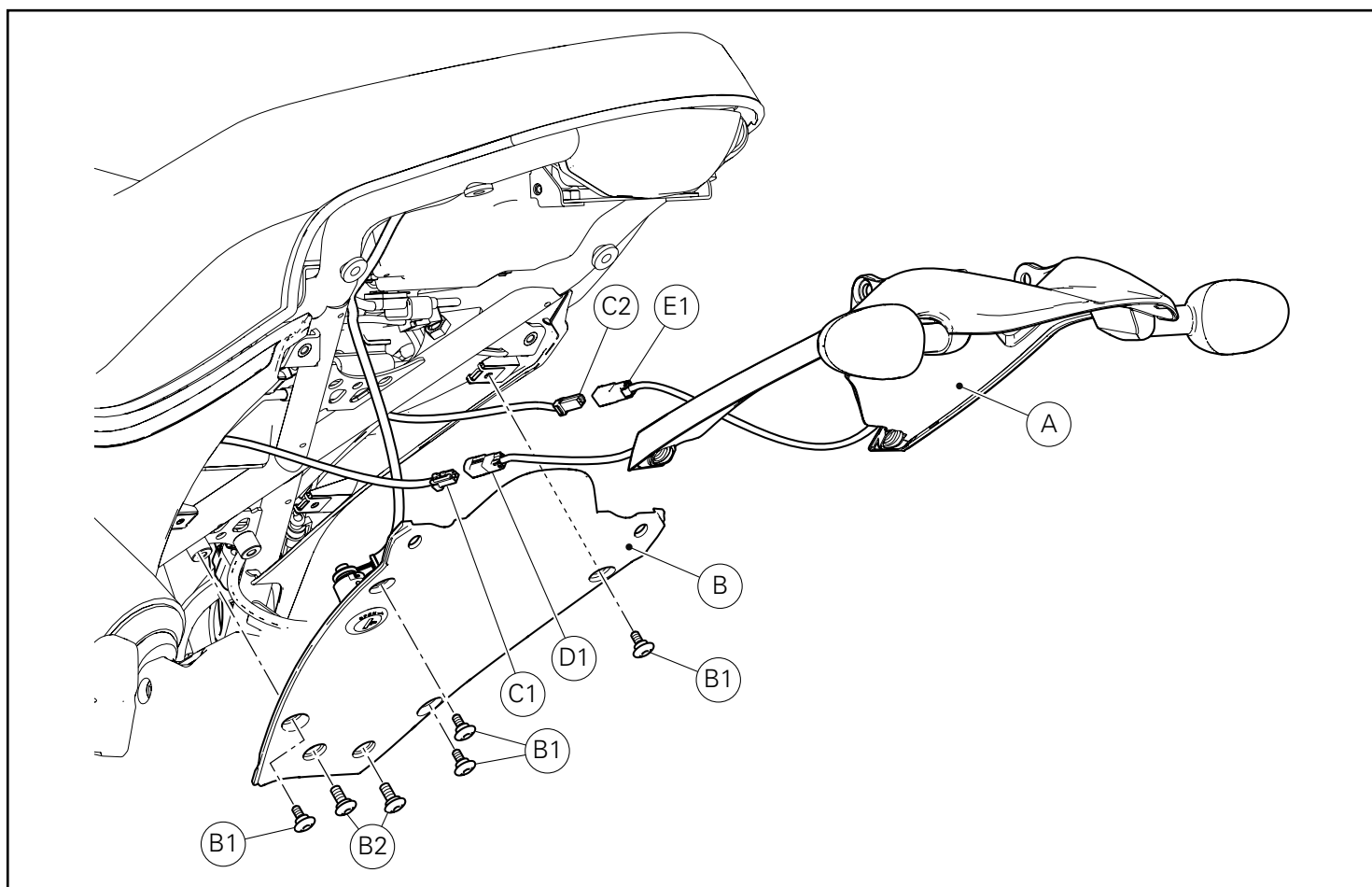
Desmontagem do grupo de proteção traseiro e cobertura inferior do assento

Desatarraxe os 2 parafusos superiores (A1) e os 2 parafusos inferiores (A2) de fixação do grupo proteção traseiro (A). Retire e suporte adequadamente o grupo proteção traseiro (A), prestando atenção para não danificar as cablagens dos indicadores de direção.

Removing the original components

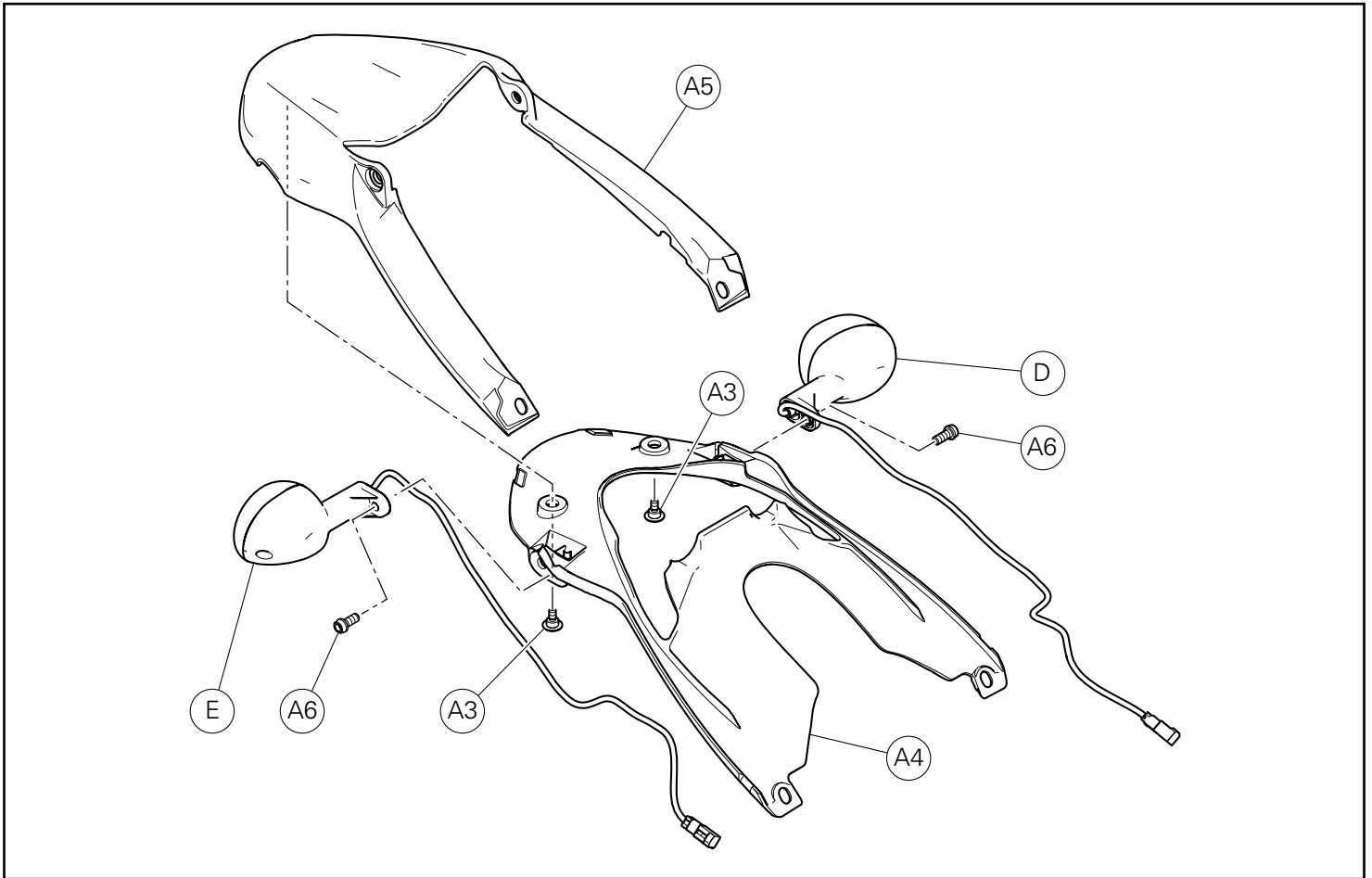
Rear guard and underseat cover disassembly

Undo the 2 upper screws (A1) and the 2 lower screws (A2) securing rear guard unit (A). Slide rear guard unit (A) out and properly support it paying attention not to damage turn indicator wiring.



Desatarraxe os 4 parafusos (B1) e os 2 parafusos (B2).
Desmone e suporte adequadamente a cobertura inferior do assento (B).
Desligue as tomadas das cablagens do indicador esquerdo (D1) e direito (E1) das fichas (C1) e (C2) da cablagem principal.
Remova o grupo de proteção (A) da moto.

Loosen no. 4 screws (B1) and no. 2 screws (B2).
Disassemble underseat cover (B) and properly support it.
Disconnect LH (D1) and RH (E1) turn indicator wiring sockets from plugs (C1) and (C2) of main wiring.
Remove rear guard unit (A) from the motorcycle.



Desmontagem do indicador de direção

Desatarraxe os 2 parafusos de fixação (A3) e separe a proteção inferior (A4) do superior (A5).

Desatarraxe os 2 parafusos de fixação (A6) e desmonte o indicador de direção esquerdo (D) e direito (E).

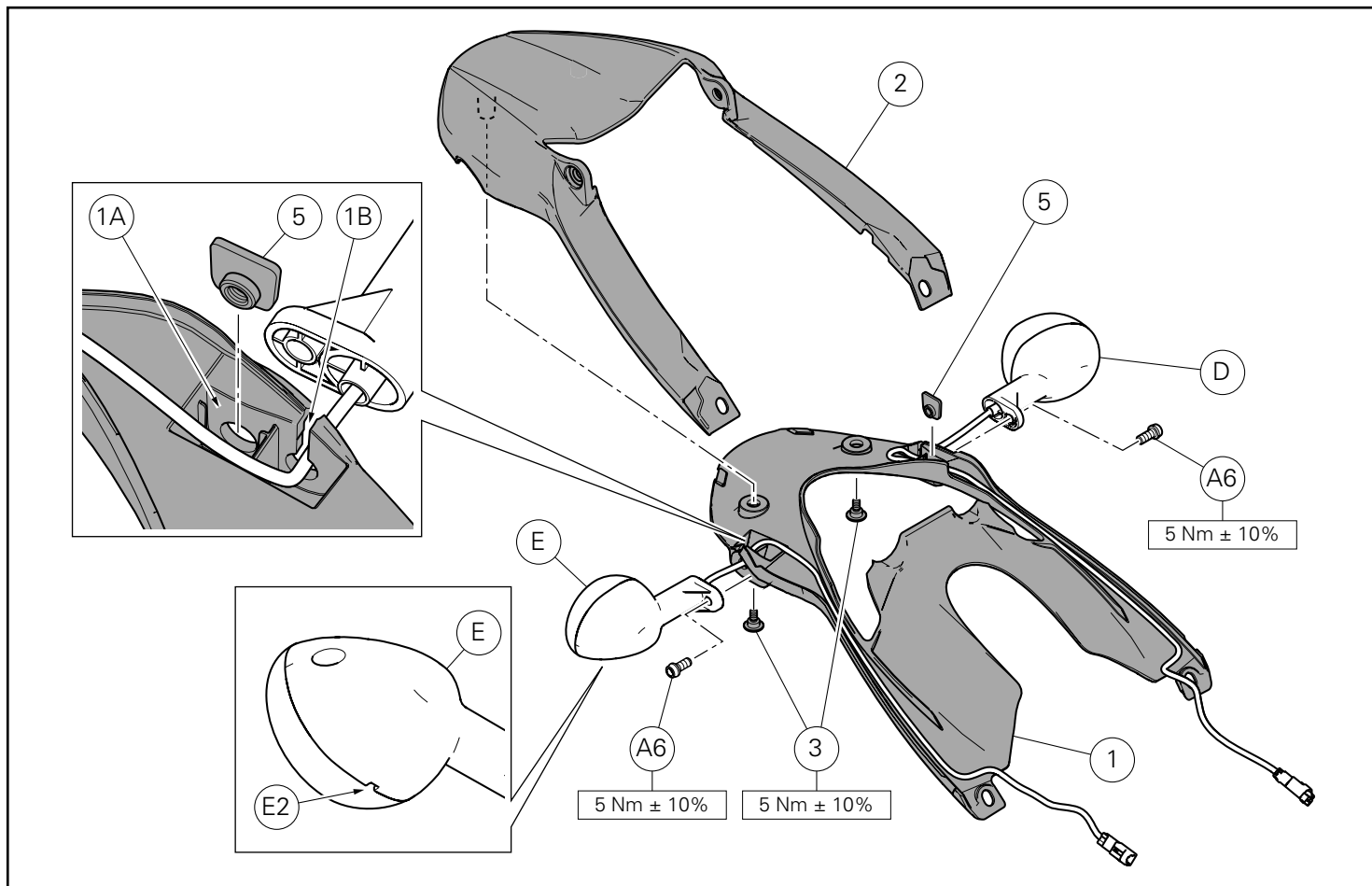
Recupere os parafusos (A6) e os indicadores de direção (D) e (E).

Turn indicator disassembly

Loosen no. 2 retaining screws (A3) and separate lower guard (A4) from the upper one (A5).

Loosen no. 2 retaining screws (A6) and disassemble LH (D) and RH (D) turn indicators.

Collect screws (A6) and turn indicators (D) e (E).



Montagem dos componentes

● Importante

Verifique, antes da montagem, se todos os componentes estão limpos e em perfeito estado.
Adote todas as precauções necessárias para evitar danificar qualquer peça com a qual deve trabalhar.

Pré-montagem do grupo guarda-lamas traseiro

Insira a placa (5) na sede (1A) situada no guarda-lamas traseiro inferior (1), conforme o indicado no quadro.
Posicione o indicador de direção direito (E) no guarda-lamas traseiro inferior (1), inserindo a cablagem na fissura (1B) junto com a bússola de centragem.

👁 Notas

Oriente a conduta de escoamento (E1) presente no indicador de direção direito (E) virada para baixo, como indicado na figura.

Segurando no indicador de direção direito (E) em contacto com o guarda-lamas (1), aperte o parafuso original (A6) ao binário indicado.

Repita a mesma operação para a montagem do indicador de direção esquerdo (D).

Posicione o guarda-lamas traseiro superior (2) em correspondência das perfurações situadas no guarda-lamas traseiro inferior (1) e encoste os 2 parafusos (3).

Aperte os 2 parafusos (3) ao binário indicado.

Kit installation

● Caution

Check that all components are clean and in perfect condition before installation.
Adopt any precaution necessary to avoid damages to any part of the motorcycle you are working on.

Rear mudguard unit pre-assembly

Fit plate (5) in seat (1A) located on rear lower mudguard (1), as shown in the box.

Position RH turn indicator (E) on rear lower mudguard (1) by fitting wiring in slot (1B) with centring bush.

👁 Notes

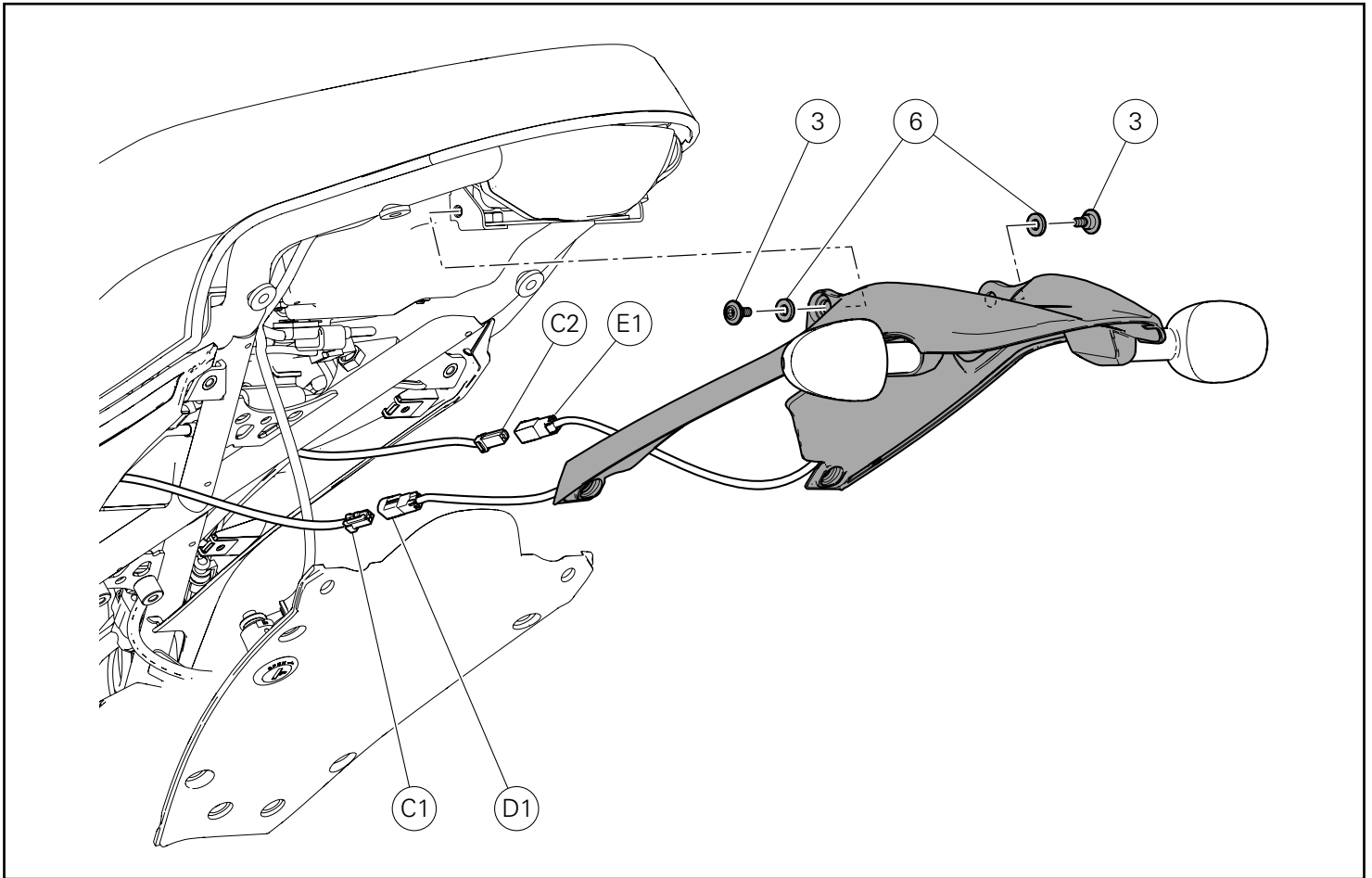
Aim drain (E2) on RH turn indicator (E) downwards, as shown in the figure.

Keeping RH turn indicator (E) against mudguard (1), tighten original screw (A6) to the specified torque.

Repeat the same procedure to assemble LH turn indicator (D).

Position rear upper mudguard (2) on the holes located on rear lower mudguard (1) and start no.2 screws (3).

Tighten the no.2 screws (3) to the specified torque.

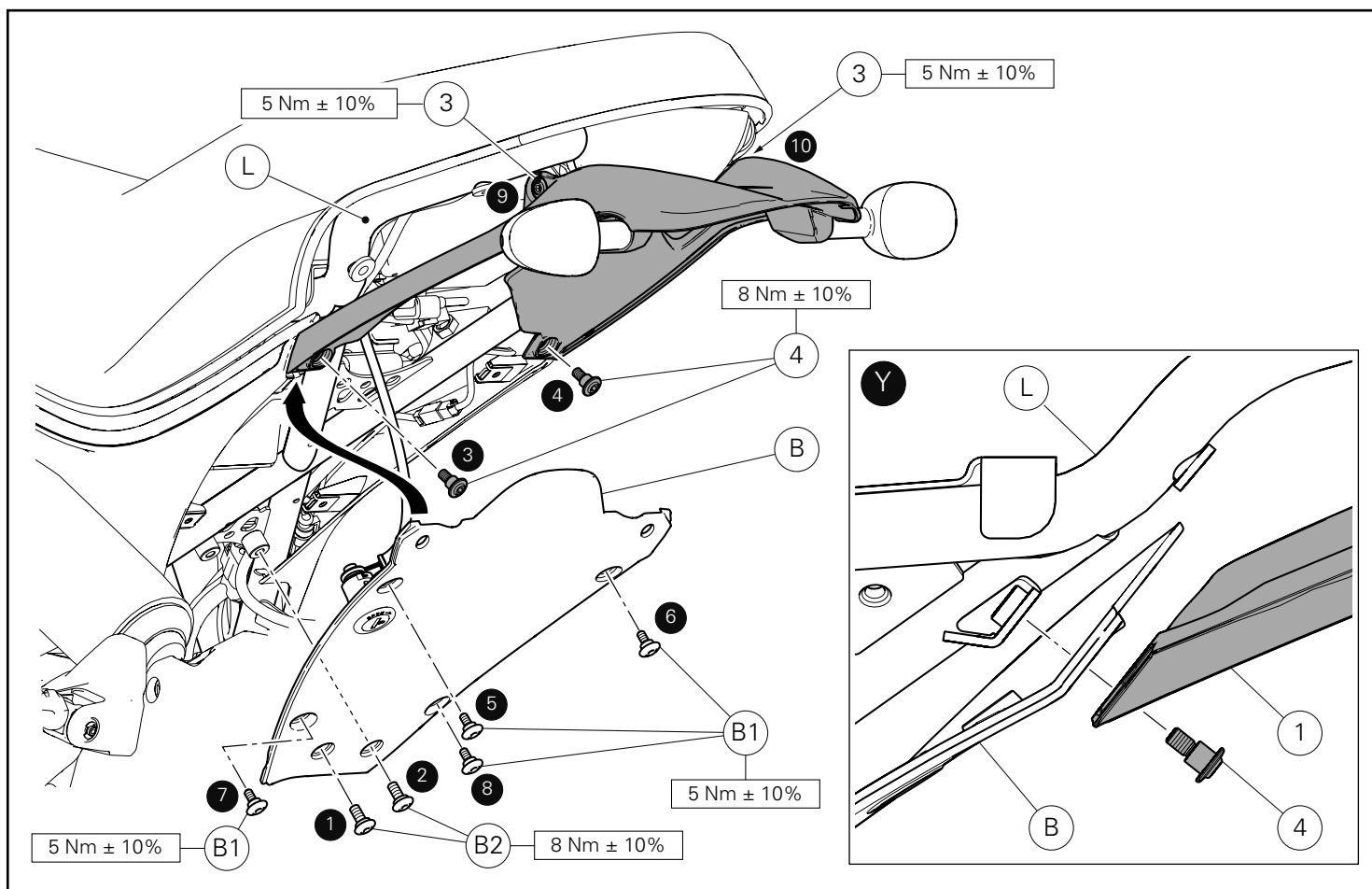


Montagem do grupo guarda-lamas traseiro

Ligue as tomadas das cablagens do indicador esquerdo (D1) e direito (E1) às fichas (C1) e (C2) da cablagem principal.
Posicione o grupo do guarda-lamas traseiro pré-montado no chassi da moto.
Insira as 2 anilhas (6) nos 2 parafusos (3).
Encoste os 2 parafusos (3) no guarda-lamas traseiro pré-montado.

Rear mudguard unit assembly

Connect LH (D1) and RH (E1) turn indicator wiring sockets to plugs (C1) and (C2) of main wiring.
Position the pre-assembled rear mudguard unit on motorcycle frame.
Fit the 2 washers (6) on the 2 screws (3).
Start no.2 screws (3) on the pre-assembled rear mudguard.



Posicione a cobertura inferior do assento (B) entre o chassi (L) e o grupo do guarda-lamas traseiro, conforme o indicado na figura (Y). Aplique LOCTITE 243 e encoste os 2 parafusos (4) no grupo do guarda-lamas traseiro (1). Encoste os 4 parafusos originais (B1) e os 2 parafusos originais (B2) na cobertura inferior do assento (B). Aperte os parafusos (3), (4), (B1) e (B2) ao binário indicado, respeitando a sequência mostrada na figura.

Position underseat cover (B) between frame (L) and rear mudguard unit, as shown in figure (Y). Apply LOCTITE 243 and start no.2 screws (4) on rear mudguard unit (1). Start no. 4 original screws (B1) and no. 2 original screws (B2) on underseat cover (B). Tighten screws (3), (4), (B1) and (B2) to the specified torque, following the sequence shown in the figure.

Kit guardabarros trasero de fibras plásticas プラスチックファイバー製リアマッドガードキット



Símbolos

Para una lectura rápida y racional se han empleado símbolos que evidencian situaciones de máxima atención, consejos prácticos o simples informaciones. Prestar mucha atención al significado de los símbolos porque su función consiste en omitir la repetición de conceptos técnicos o advertencias de seguridad. Los símbolos deben considerarse como verdaderos "apuntes". Consultar esta página cada vez que se tengan dudas sobre su significado.



Atención

El incumplimiento de las instrucciones indicadas puede crear una situación de peligro y ocasionar graves lesiones e incluso la muerte.



Importante

Indica la posibilidad de provocar un daño al vehículo y/o a sus componentes si no se siguen las instrucciones indicadas.



Notas

Suministra útiles informaciones sobre la operación en curso.

Referencias

Las partes resaltadas en gris y la referencia numérica (Por ej. ①) representan el accesorio que se debe instalar y los eventuales componentes de montaje suministrados en el kit.

Las partes con referencia alfabética (Por ej. Ⓐ) representan los componentes originales presentes en la motocicleta.

Todas las indicaciones derecha o izquierda se refieren al sentido de marcha de la motocicleta.

Advertencias generales



Atención

Las operaciones descritas en las siguientes páginas deben realizarse correctamente para no perjudicar la seguridad del piloto.



Atención

Las operaciones descritas en las siguientes páginas deben realizarse correctamente para no perjudicar la seguridad del piloto.



Notas

La documentación necesaria para realizar el montaje del Kit es el: MANUAL DE TALLER, relativo al modelo de moto en vuestro poder.



Notas

Si fuera necesario sustituir un componente del kit, consultar la tabla de recambios adjunta.

Símbolos

素早くかつ合理的に読み進めることができるように、本マニュアルではいくつかのシンボルを導入し、最大限の注意を払う必要がある状況や、推奨事項、または一般情報を明確にしています。技術的概念や安全に関する警告を繰り返し記載する必要がないように機能しているため、各シンボルの意味に十分注意してください。シンボルは、実際上の“覚え書き”であると考えてください。シンボルなどの意味がわからなくなったり疑問に思う場合は、必ずこのページで調べるようにしてください。



注記

この説明書に従わずに使用すると危険な状況を招き、重大なけが、あるいは死をももたらす原因となることがあります。



重要

この説明書に従わずに使用すると、車体及び/ 又はその部品に損害を招く可能性があります



参考

操作中の内容に関する有用な情報を掲載しています。

参照

灰色で表示する部品、および参照番号 (Es. ①) で表示する部品は、キットに付属する取り付け部品および組み立て部品を示します。

参照アルファベット (Es. Ⓐ) で表示する部品は、車両に付属するオリジナル部品を示します。

すべての右及び左の指示は車体の進行方向を向いたものです。

一般警告事項



警告

以下のページに記載されている作業が規定通りに実施されないと、ライダーの安全性を脅かすおそれがあります。



警告

以下のページに記載されている作業が規定通りに実施されないと、ライダーの安全性を脅かすおそれがあります。



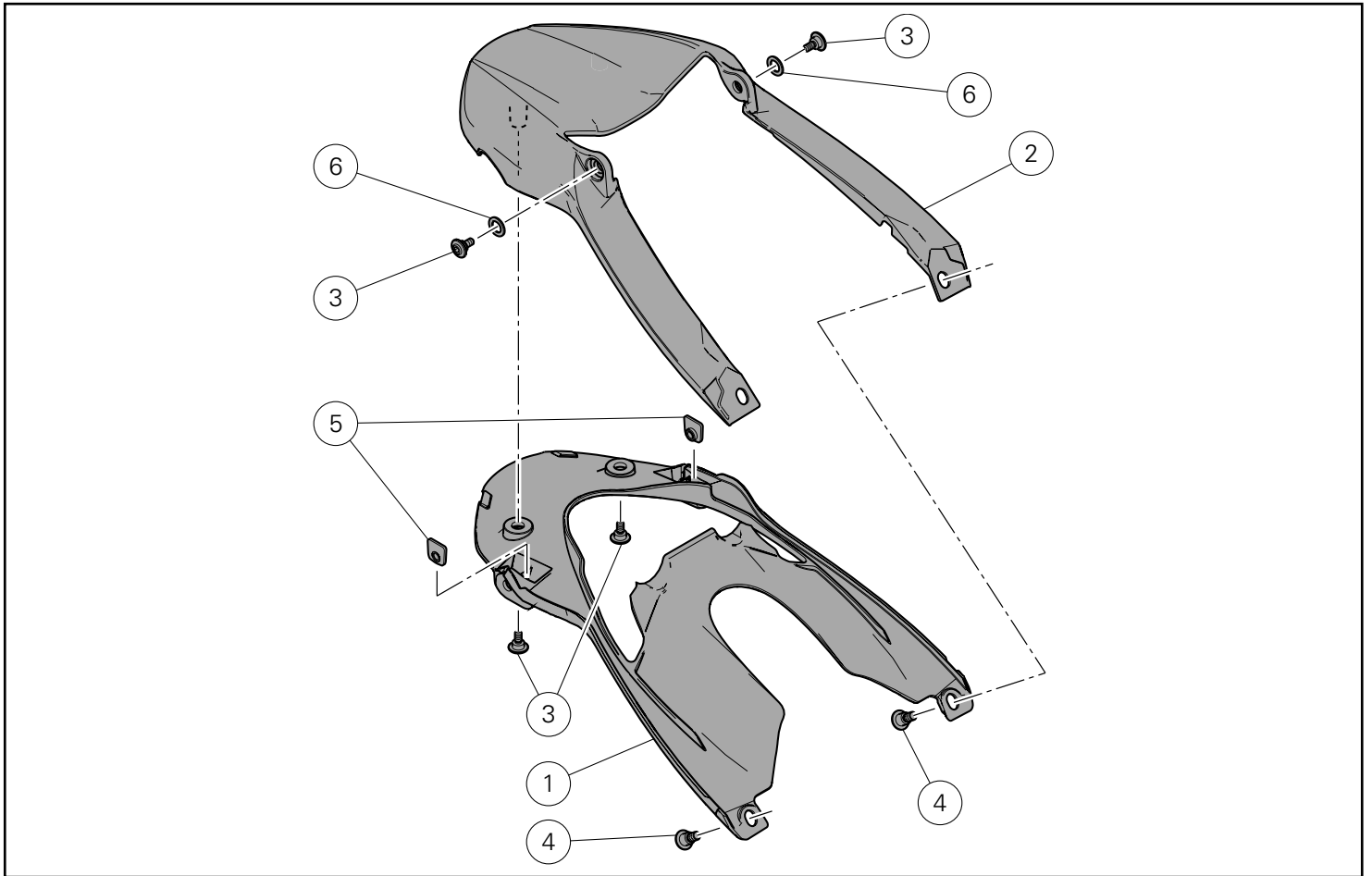
参考

キットの取り付けに必要な資料：お手持ちの車両モデルに対応するワークショップマニュアル。

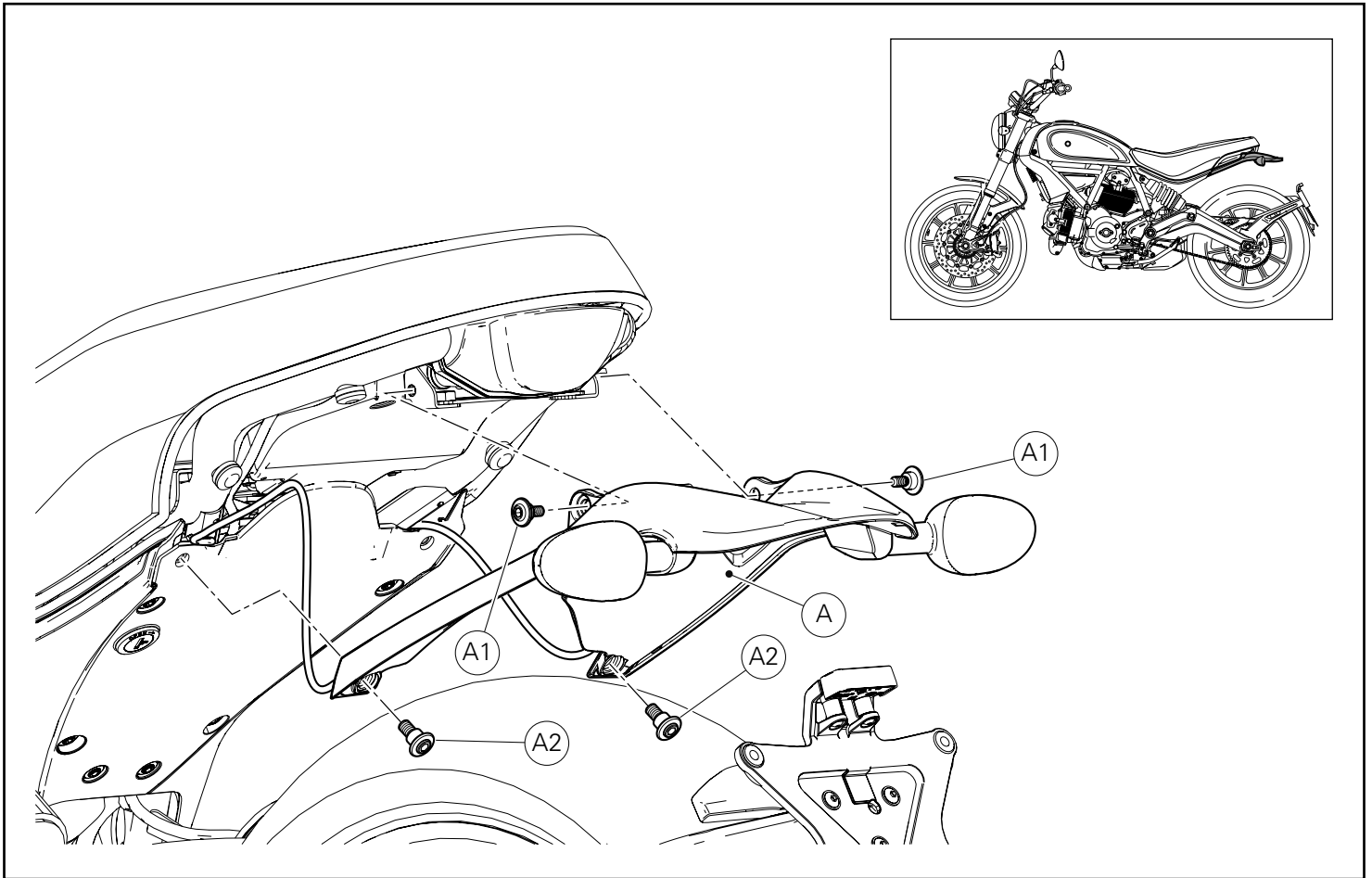


参考

キットの部品を交換する必要がある場合は、添付のスペアパーツ表を参照してください。



Pos.	Denominacion	説明
1	Guardabarros trasero inferior	ロアリアマッドガード
2	Guardabarros trasero superior	アッパーリアマッドガード
3	Tornillo especial TCEI M5x9	専用スクリュー TCEI M5x9
4	Tornillo TCEI M6x8	スクリュー TCEI M6X8
5	Plaqueta	プレート
6	Arandela	ワッシャー



Desmontaje componentes originales

Desmontaje protección trasera y cover bajo el asiento

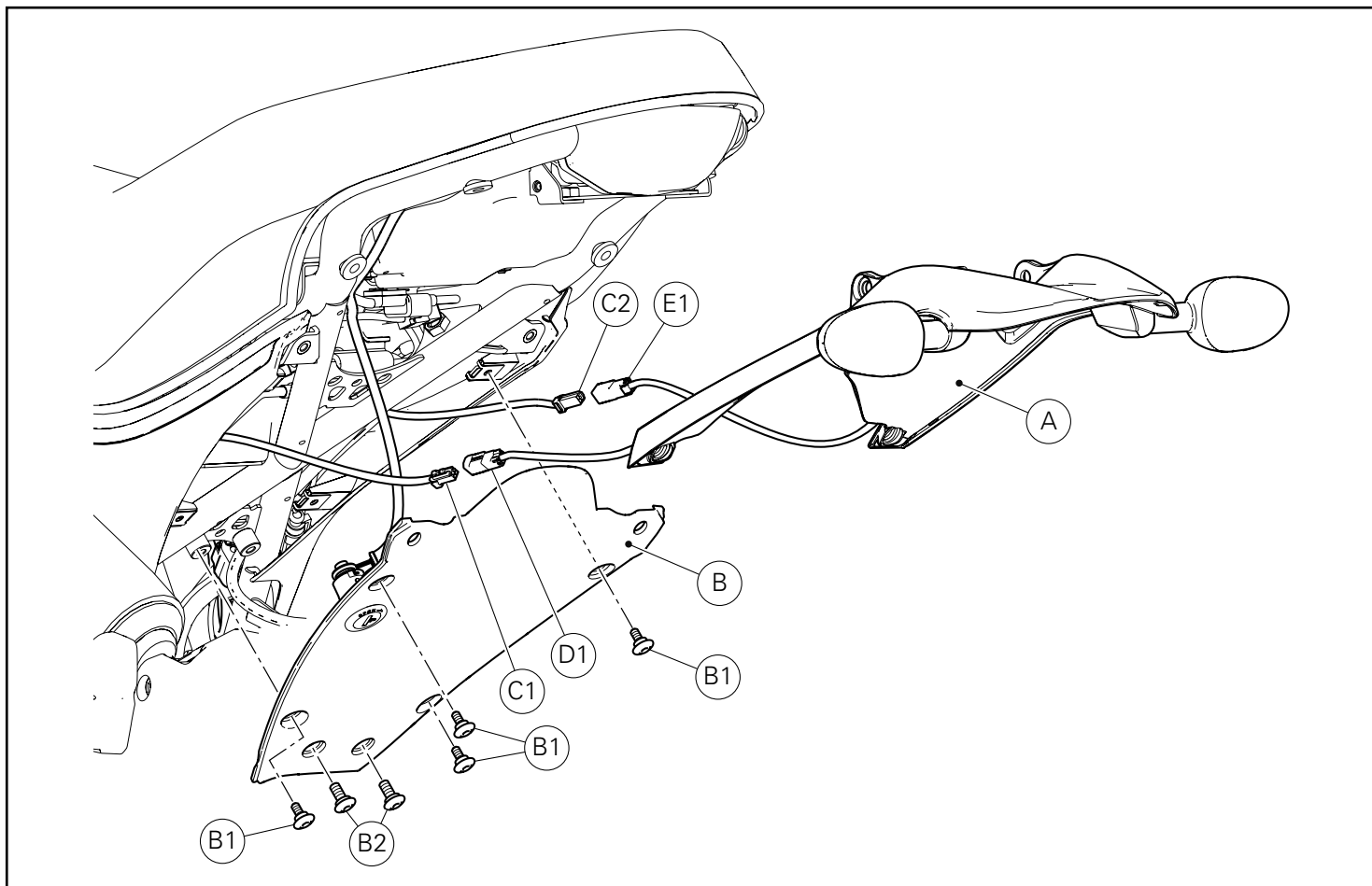
Desatornillar los 2 tornillos superiores (A1) y los 2 tornillos inferiores (A2) que fijan el grupo protector trasero (A). Extraer y sostener de manera adecuada el grupo protección trasero (A), prestando atención de no dañar los cables de los indicadores de dirección.

オリジナル部品の取り外し

リアパネルおよびアンダーシートカバーの取り外し

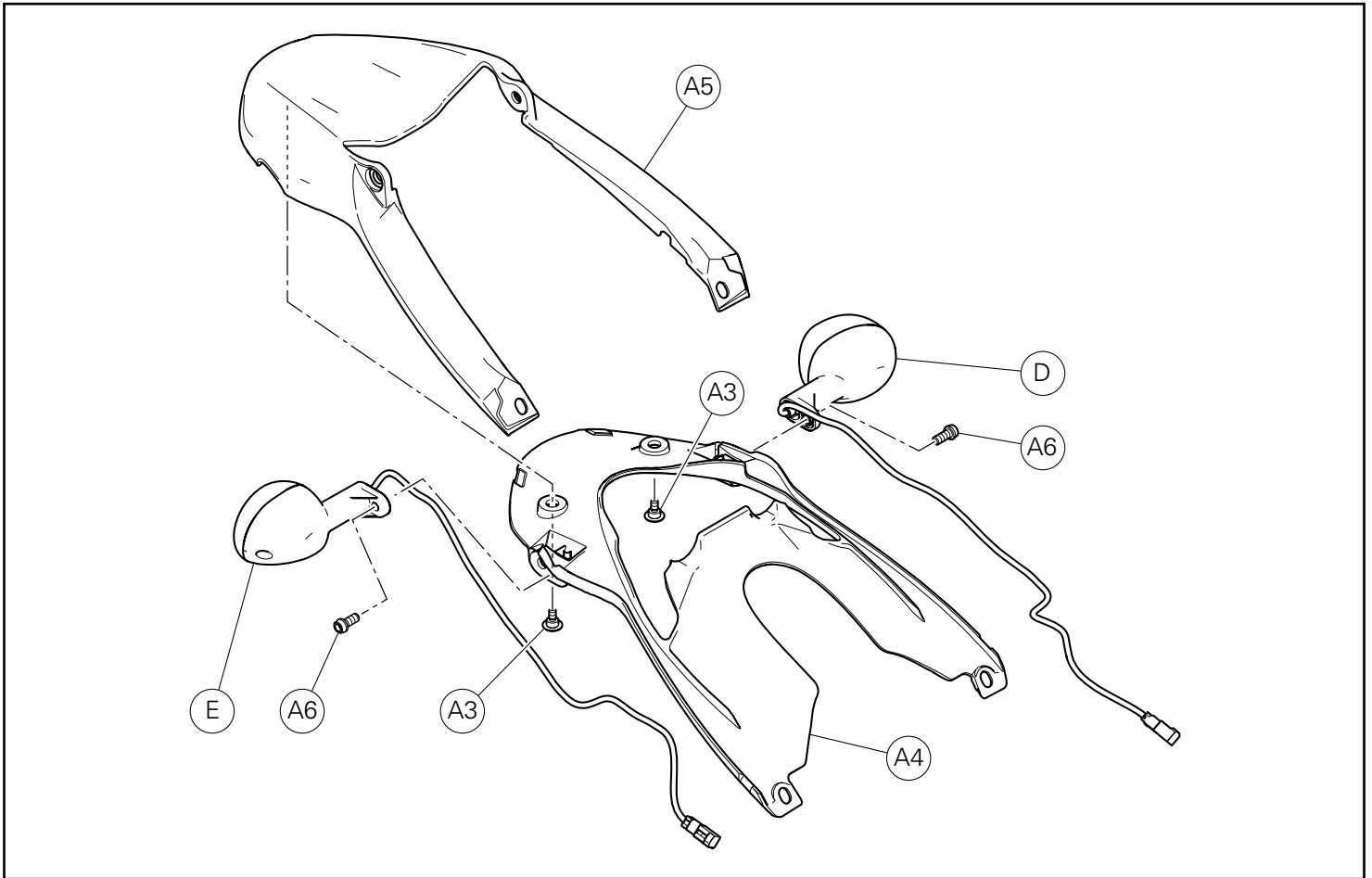
リアパネルユニット (A) の上側を固定している 2 本のスクリュー (A1) および下側を固定している 2 本のスクリュー (A2) を緩めて外します。

ターンインジケーターの配線を損傷しないように注意しながら、リアパネルユニット (A) を引き抜き、適切に支えます。



Desatornillar los 4 tornillos (B1) y los 2 tornillos (B2).
Desmontar y soportar de manera adecuada el cover bajo el asiento (B).
Desconectar las tomas de los cableados indicador izquierdo (D1) y derecho (E1) de las clavijas (C1) y (C2) del cableado principal.
Quitar el grupo protector (A) de la motocicleta.

4 本のスクリュー (B1) および 2 個のスクリュー (B2) を緩めて外します。
アンダーシートカバー (B) を取り外し、適切に保持します。
左インジケータ配線のソケット (D1) と右インジケータ配線のソケット (E1) を主要配線のプラグ (C1) と (C2) から切り離します。
リアパネルユニット (A) を車両から取り外します。



Desmontaje indicadores de dirección

Desatornillar los 2 tornillos de fijación (A3) y separar la protección inferior (A4) de la superior (A5).

Desatornillar los 2 tornillos de fijación (A6) y desmontar el indicador de dirección izquierdo (D) y derecho (E).

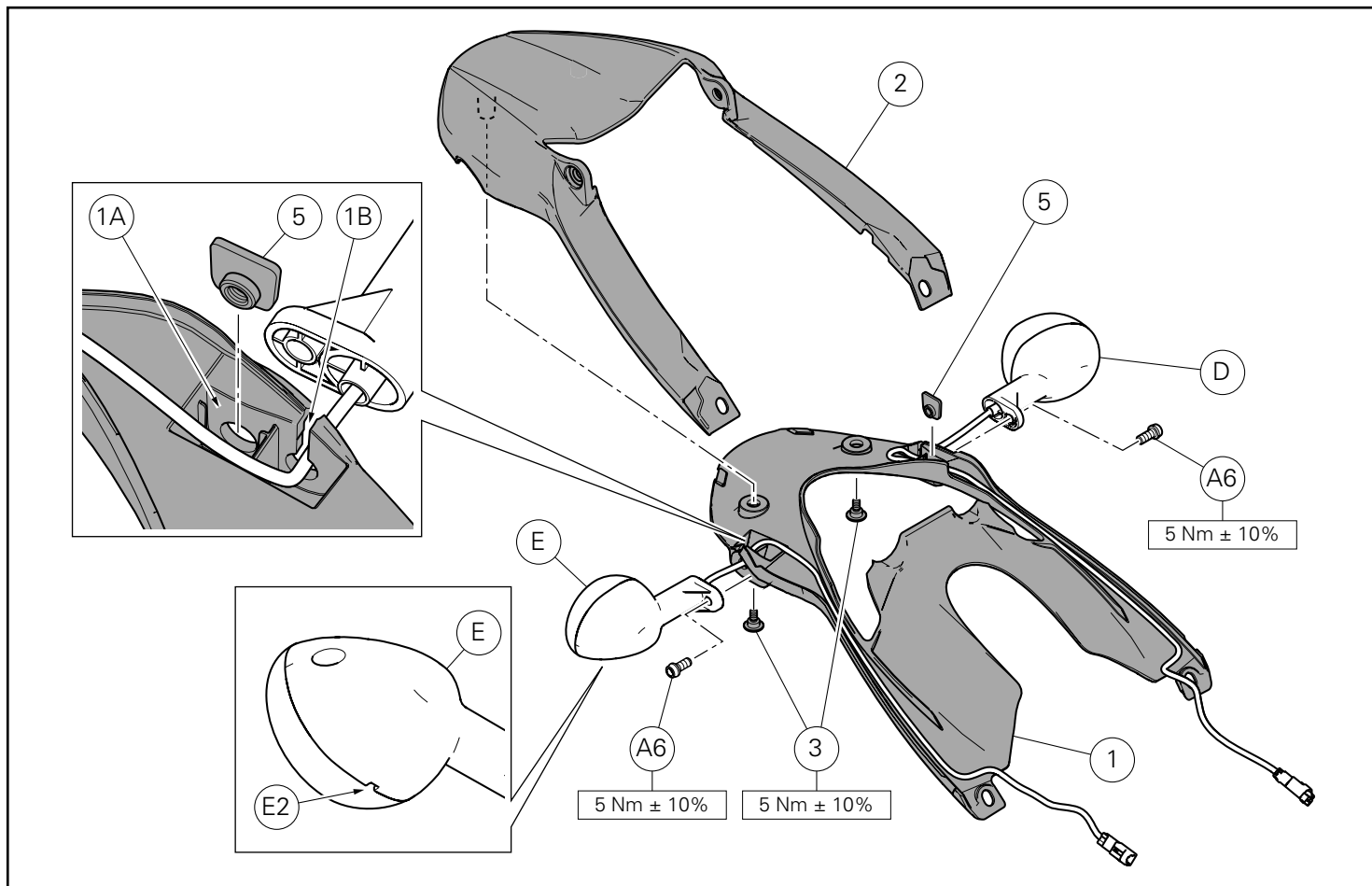
Recuperar los tornillos (A6) y los indicadores de dirección (D) e (E).

ターンインジケータの取り外し

2 本の固定スクリュー (A3) を緩めて外し、ロアリアパネル (A4) をアッパリアパネル (A5) から外します。

2 本の固定スクリュー (D6) を緩めて外し、左ターンインジケータ (D) と右ターンインジケータ (E) を取り外します。

スクリュー (A6) およびターンインジケータを回収します (D) (E)。



Montaje componentes kit

● Importante

Controlar, antes del montaje, que todos los componentes se encuentren limpios y en perfecto estado.
Adoptar todas las precauciones necesarias para evitar daños en la superficie exterior de los componentes donde se debe operar.

Pre-montaje grupo guardabarros trasero

Introducir la plaqueta (5) en el alojamiento (1A) colocado en el guardabarros trasero inferior (1), como indica el recuadro.
Colocar el indicador de dirección derecho (E) en el guardabarros trasero inferior (1) introduciendo el cableado en la ranura (1B) junto con el casquillo de centrado.

👁️ Notas

Orientar el conducto (E1) presente en el indicador de dirección derecho (E) dirigido hacia abajo, como se ilustra en la figura.

Manteniendo el indicador de dirección derecho (E) en contacto con el guardabarros (1), ajustar el tornillo original (A6) al par de apriete indicado.

Repetir esta misma operación para montar el indicador de dirección izquierdo (D).

Colocar el guardabarros trasero superior (2) en correspondencia con los orificios del guardabarros trasero inferior (1) e introducir los 2 tornillos (3).

Ajustar los 2 tornillos (3) al par de apriete indicado.

キット部品の取り付け

● 重要

取り付け前にすべての部品に汚れがなく、完璧な状態であることを確認します。
作業する部品の外側表面を傷つけないために、必要な予防措置を取ってください。

リアマッドガードユニットの仮取り付け

枠内に示されているように、プレート (5) をロアリアマッドガード (1) の所定の位置 (1A) に挿入します。
配線を位置決めブッシュと一緒に溝 (1B) に通し、右ターンインジケータ (E) をロアリアマッドガード (1) に配置します。

👁️ 参考

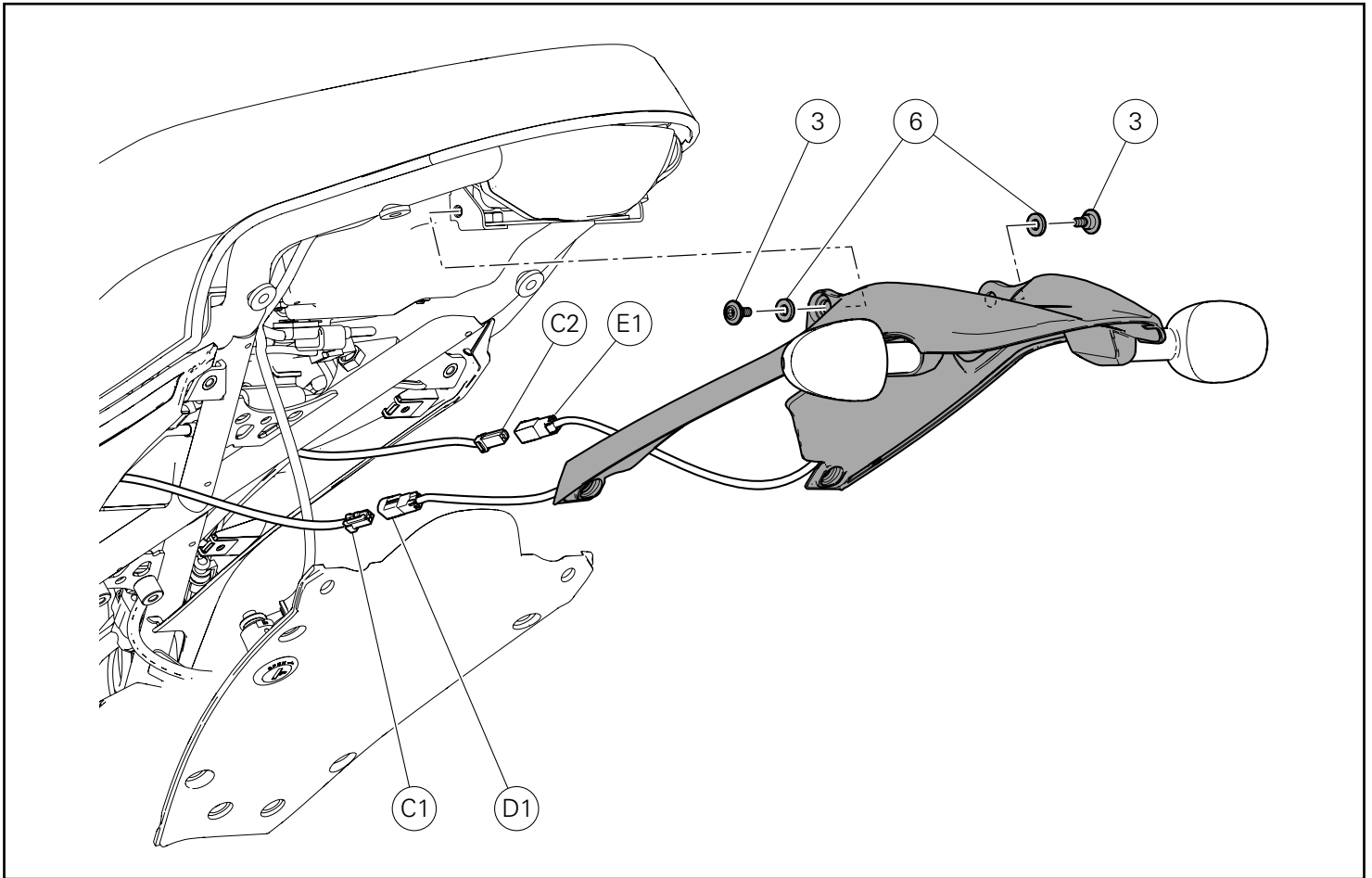
右ターンインジケータ (E) に設けられている排水路 (E1) が図のように下に向くように注意してください。

右ターンインジケータ (E) をマッドガード (1) に当てた状態で、オリジナルスクリュー (A6) を規定のトルクで締め付けます。

左ターンインジケータ (D) の取り付けについても同様の操作を繰り返します。

アッパーリアマッドガード (2) をロアリアマッドガード (1) にある穴に合わせて配置し、2 本のスクリュー (3) を差し込みます。

2 本のスクリュー (3) を規定のトルクで締め付けます。

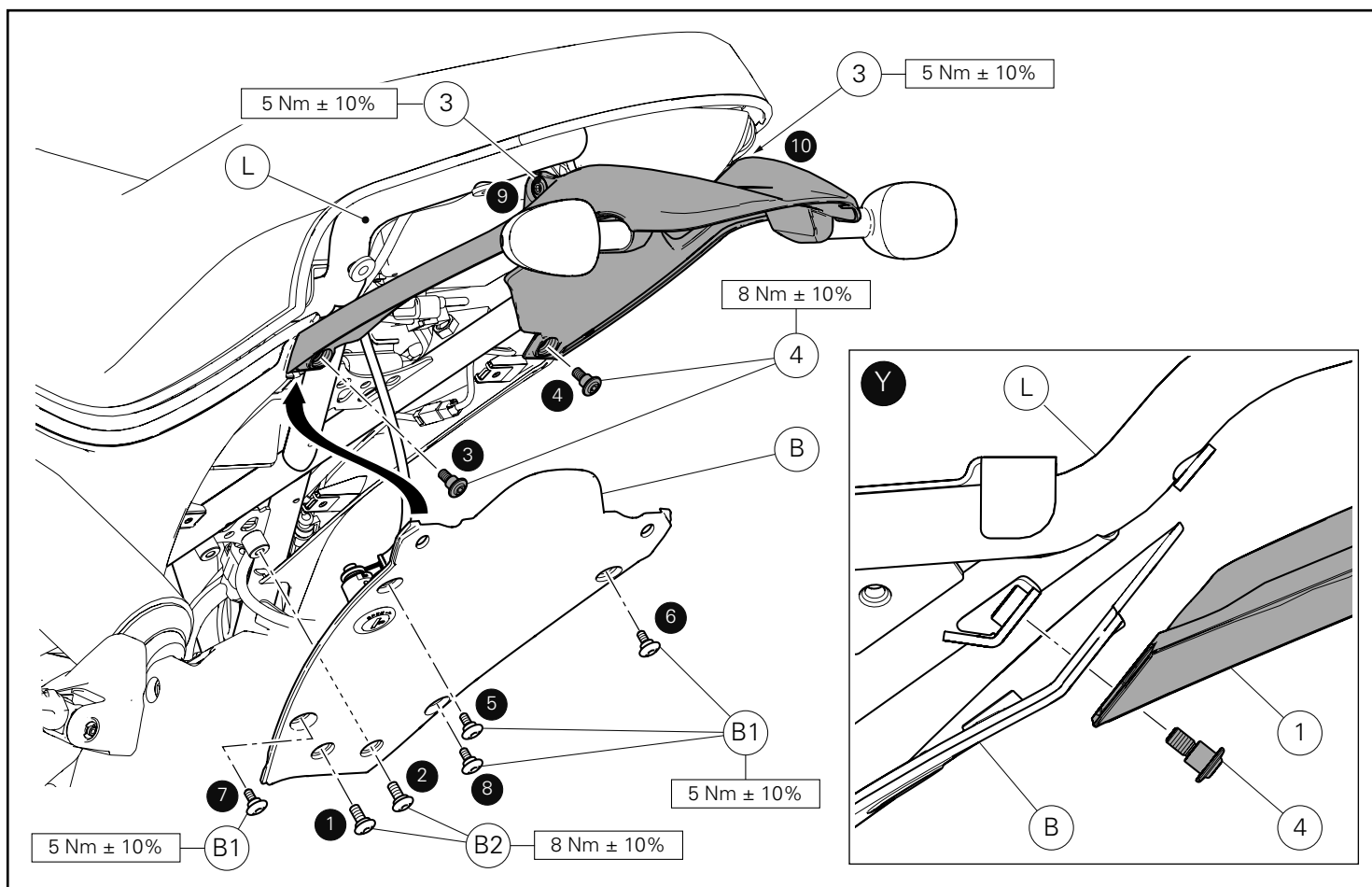


Montaje grupo guardabarros trasero

Conectar las tomas de los cableados indicador izquierdo (D1) y derecho (E1) a las clavijas (C1) y (C2) del cableado principal.
Colocar el grupo guardabarros trasero previamente ensamblado en el bastidor de la motocicleta.
Introducir las 2 arandelas (6) en los 2 tornillos (3).
Introducir los 2 tornillos (3) en el guardabarros trasero previamente ensamblado.

リアマッドガードユニットの取り付け

左インジケータ配線のソケット (D1) と右インジケータ配線のソケット (E1) を主要配線のプラグ (C1) と (C2) に接続します。
リアマッドガードユニットを組み立て済みの車両のフレームに配置します。
2 個のワッシャー (6) を 2 本のスクリュー (3) に挿入します。
2 本のスクリュー (3) を組み立て済みのリアマッドガードに差し込みます。



Colocar el cover bajo el asiento (B) entre el bastidor (L) y el grupo guardabarros trasero, como ilustra la figura (Y).
 Aplicar LOCTITE 243 e introducir los 2 tornillos (4) en el grupo guardabarros trasero (1).
 Introducir los 4 tornillos originales (B1) y los 2 tornillos originales (B2) en el cover bajo el asiento (B).
 Ajustar los tornillos (3), (4), (B1) y (B2) al par de apriete indicado respetando la secuencia indicada en la figura.

図 (Y) のように、フレーム (L) とリアマッドガードユニットの間にアンダーシートカバー (B) を配置します。
 2 本のスクリュー (4) に LOCTITE 243 を塗布し、リアマッドガードユニット (1) に差し込みます。
 4 本のオリジナルスクリュー (B1) および 2 本のオリジナルスクリュー (B2) をアンダーシートカバー (B) 差し込みます。
 スクリュー (3)、(4)、(B1) および (B2) を図に示す順番に規定トルクで締め付けます。



DUCATI PERFORMANCE accessories

レース専用部品 ご注文書

ご注文商品

1 P/N

商品名

2 P/N

商品名

3 P/N

商品名

4 P/N

商品名

5 P/N

商品名

お客様ご記入欄

私は上記レース専用部品を下記車両に装着し、サーキット走行のみに利用し、一般公道には利用しません。

車台番号 ZDM

モデル名

お客様署名

ご注文日

ドゥカティ正規ネットワーク店記入欄

お客様に上記レース専用部品を販売し、レース専用部品のご利用方法を説明いたしました。

販売店署名

販売日

年

月

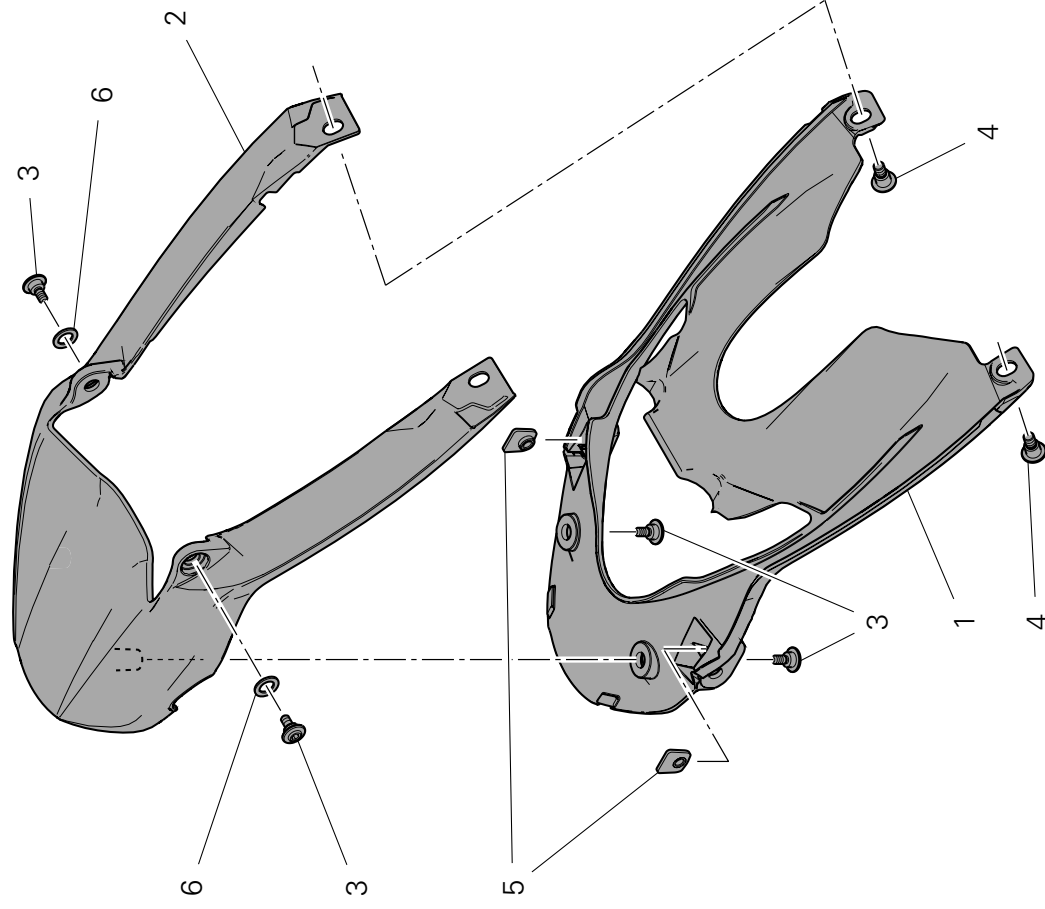
日

販売店様へお願い

- 上記ご記入の上、弊社アフターセールス部までFAXしてください。FAX:03-6692-1317
- 取り付け車両1台に1枚でご使用ください。



Kit parafango posteriore in fibre plastiche / Rear plastic fibre mudguard kit / Kit garde-boue arrière en fibres plastiques / Kit hinterer Kotflügel aus Kunststofffasern / Conjunto do guarda-lamas traseiro em fibras plásticas / Kit guardabarros trasero de fibras plásticas /
プラスチックファイバー製リアマッドガードキット



Pos.	Art.-Nr.	Denominazione	Denominación	Designation	Bezeichnung	Descrição	Denominación	説明	Q.ty
1	56510741B	Parafango posteriore inferiore	Rear lower mudguard	Garde-boue arrière inférieur	Unterer hinterer Kotflügel	Guarda-lamas traseiro inferior	Guardabarro traseiro inferior	ロアリアマッドガード	1
2	56510831AK	Parafango posteriore superiore	Rear upper mudguard	Garde-boue arrière supérieur	Oberer hinterer Kotflügel	Guarda-lamas traseiro superior	Guardabarro traseiro superior	アッパリアマッドガード	1
3	77210852C	Vite speciale TCEI M5x9	Special TCEI screw M5x9	Vis spéciale TCHC M5x9	Spezial-Innensechskantschraube M5x9	Parafuso especial de cabeça cilíndrica com sextavado interno M5x9	Tornillo especial TCEI M5x9	専用スクリュー TCEI M5x9	4
4	77214231A	Vite TCEI M6x8	TCEI screw M6x8	Vis TCHC M6x8	Innensechskantschraube M6x8	Parafuso de cabeça cilíndrica com sextavado interno M6x8	Tornillo especial TCEI M6x8	スクリュー TCEI M6x8	2
5	82717451A	Piastrino	Plate	Plaque	Plättchen	Placa	Plaqueta	プレート	2
6	85212181A	Rosetta	Washer	Rondelle	Unterlegscheibe	Anilha	Arandela	ワッシャー	2