

Kit tappo carico olio - 97380871AA (Nero) - 97380871AB (Rosso)

Oil filler cap kit - 97380871AA (Black) - 97380871AB (Red)

Simbologia

Per una lettura rapida e razionale sono stati impiegati simboli che evidenziano situazioni di massima attenzione, consigli pratici o semplici informazioni. Prestare molta attenzione al significato dei simboli, in quanto la loro funzione è quella di non dovere ripetere concetti tecnici o avvertenze di sicurezza. Sono da considerare, quindi, dei veri e propri "promemoria". Consultare questa pagina ogni volta che sorgessero dubbi sul loro significato.



Attenzione

La non osservanza delle istruzioni riportate può creare una situazione di pericolo e causare gravi lesioni personali e anche la morte.



Importante

Indica la possibilità di arrecare danno al veicolo e/o ai suoi componenti se le istruzioni riportate non vengono eseguite.



Note

Fornisce utili informazioni sull'operazione in corso.

Riferimenti

I particolari evidenziati in grigio e riferimento numerico (Es. ①) rappresentano l'accessorio da installare e gli eventuali componenti di montaggio forniti a kit.

I particolari con riferimento alfabetico (Es. Ⓐ) rappresentano i componenti originali presenti sul motoveicolo.

Tutte le indicazioni destro o sinistro si riferiscono al senso di marcia del motociclo.

Avvertenze generali



Attenzione

Le operazioni riportate nelle pagine seguenti devono essere eseguite da un tecnico specializzato o da un'officina autorizzata Ducati.



Attenzione

Le operazioni riportate nelle pagine seguenti se non eseguite a regola d'arte possono pregiudicare la sicurezza del pilota.



Note

Documentazione necessaria per eseguire il montaggio del Kit è il Manuale Officina, relativo al modello di moto in vostro possesso.



Note

Nel caso fosse necessaria la sostituzione di un componente del kit consultare la tavola ricambi allegata.

Symbols

To allow quick and easy consultation, this manual uses graphic symbols to highlight situations in which maximum care is required, as well as practical advice or information. Pay attention to the meaning of the symbols since they serve to avoid repeating technical concepts or safety warnings throughout the text. The symbols should therefore be seen as real reminders. Please refer to this page whenever in doubt as to their meaning.



Warning

Failure to follow these instructions might give rise to a dangerous situation and provoke severe personal injuries or even death.



Important

Failure to follow these instructions might cause damages to the vehicle and/or its components.



Notes

Useful information on the procedure being described.

References

Parts highlighted in grey and with a numeric reference (Example ①) are the accessory to be installed and any assembly components supplied with the kit.

Parts with an alphabetic reference (Example Ⓐ) are the original components fitted on the vehicle.

Any right- or left-hand indication refers to the vehicle direction of travel.

General notes



Warning

Carefully perform the operations on the following pages since they might negatively affect rider safety.



Warning

Carefully perform the operations on the following pages since they might negatively affect rider safety.



Notes

The following documents are necessary for assembling the Kit: Workshop Manual of your bike model.



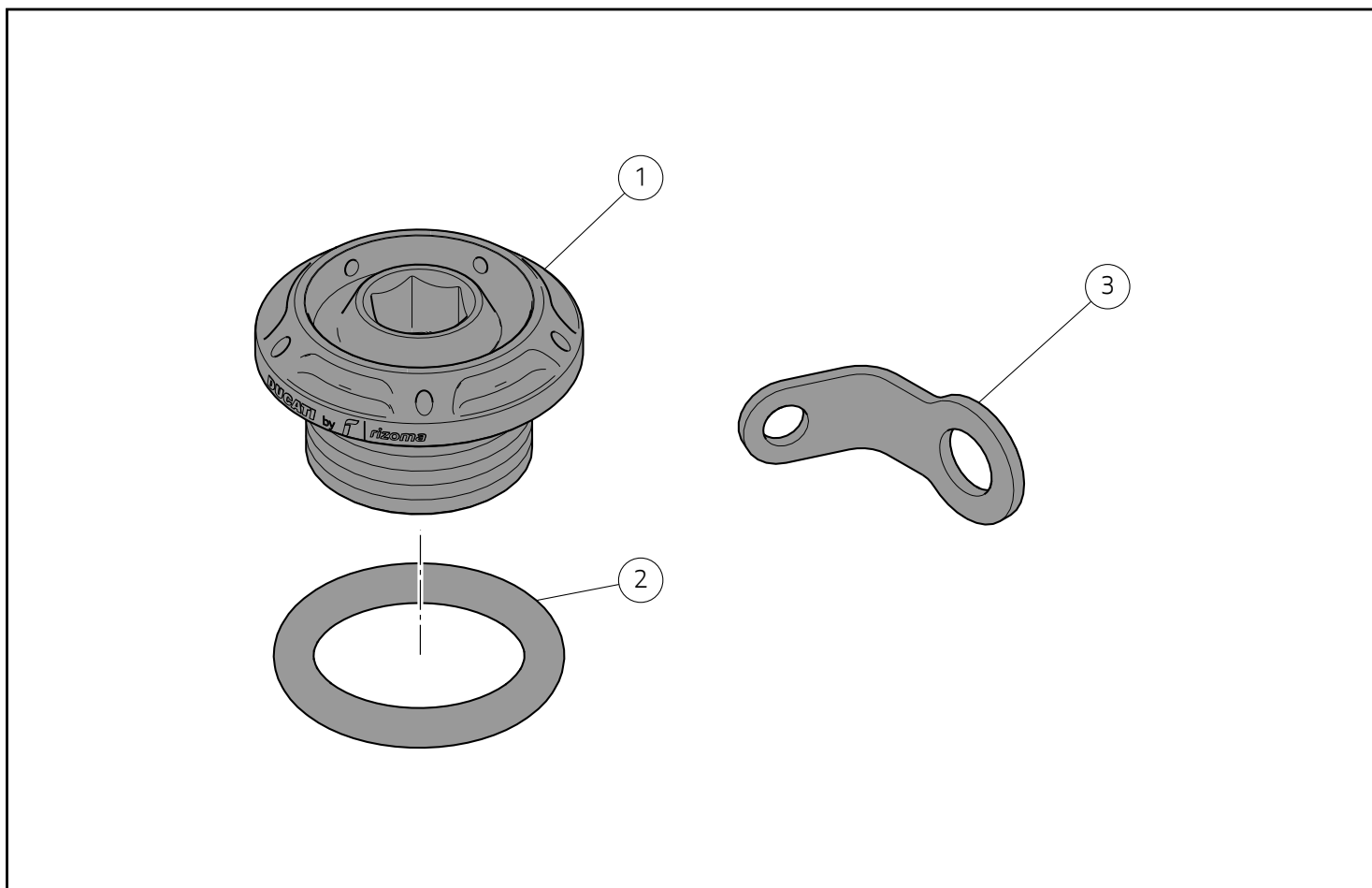
Notes

Should it be necessary to change any kit parts, please refer to the attached spare part table.



Warning

Operating, servicing and maintaining a passenger vehicle or off-highway motor vehicle can expose you to chemicals including engine exhaust, carbon monoxide, phthalates, and lead, which are known to the State of California to cause cancer and birth defects or other reproductive harm. To minimize exposure, avoid breathing exhaust, do not idle the engine except as necessary, service your vehicle in a well-ventilated area and wear gloves or wash your hands frequently when servicing your vehicle. For more information go to www.P65Warnings.ca.gov/passenger-vehicle.



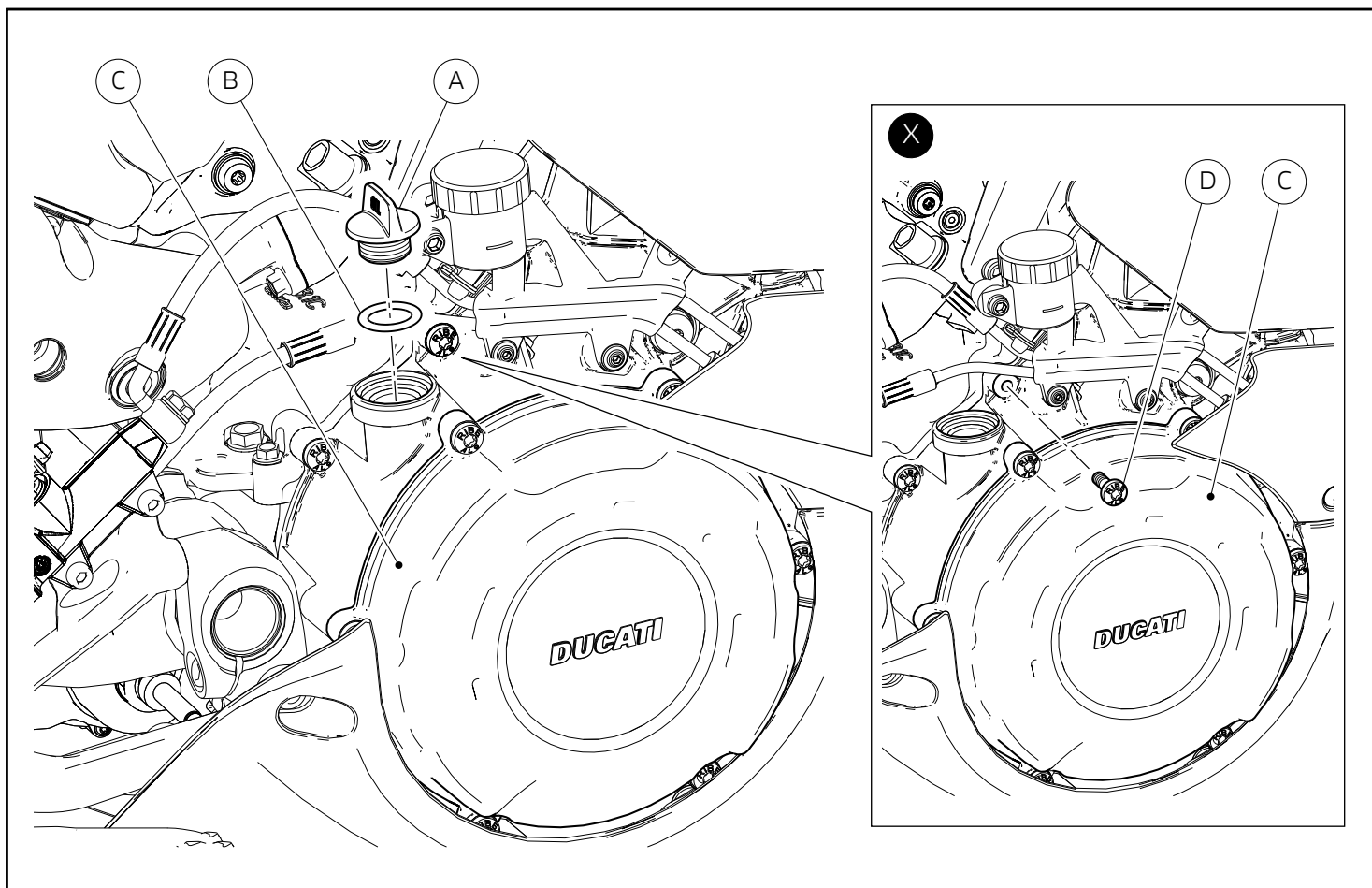
● Importante

I componenti del kit possono essere soggetti ad aggiornamenti; consultare il DCS (Dealer Communication System) per avere informazioni sempre aggiornate.

● Important

The parts of the kit can be updated; for information always up to date, please refer to DCS (Dealer Communication System).

Pos.	Denominazione	Description
1	Tappo carico olio	Oil filler cap
2	Guarnizione OR	O-ring
3	Piastrina	Plate



Smontaggio componenti originali

Smontaggio tappo di carico olio (versioni Panigale V4 - Streetfighter V4)

Operando sul lato destro del motoveicolo, rimuovere il tappo di carico olio originale (A) e la guarnizione (B) dal coperchio frizione (C).



Note

Solo in configurazione Racing, occorre rimuovere la vite (D) dal coperchio frizione (C), come mostrato nel riquadro (X).

Removing the original components

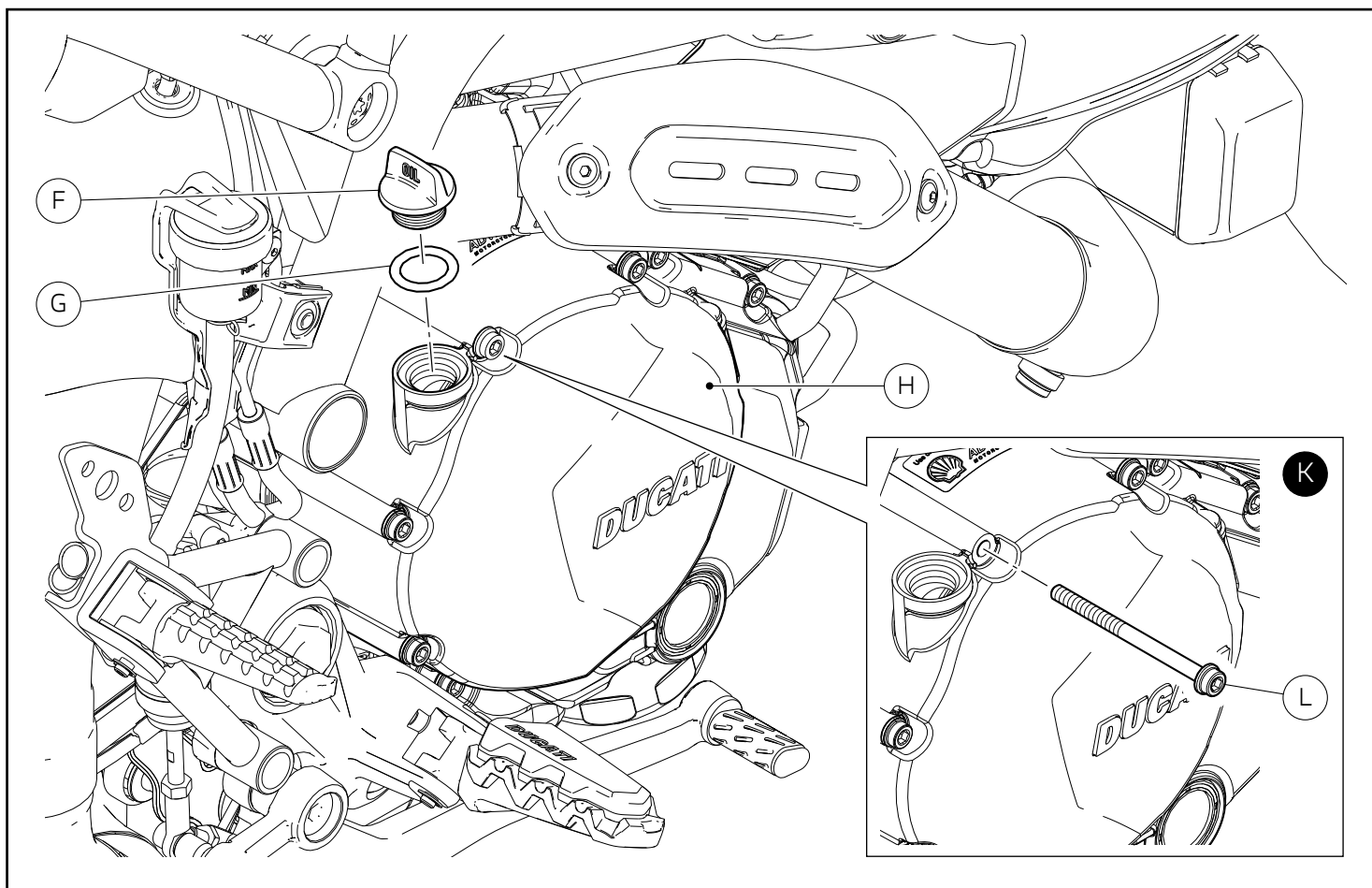
Removing the oil filler cap (Panigale V4 - Streetfighter V4 versions)

Working on motorcycle RH side, remove original oil filler cap (A) and O-ring (B) from clutch cover (C).



Notes

In Racing configuration only, remove screw (D) from clutch cover (C), as shown in the box (X).



Smontaggio tappo di carico olio (versioni Multistrada - Hypermotard)

Operando sul lato destro del motoveicolo, rimuovere il tappo di carico olio originale (F) e la guarnizione (G) dal coperchio frizione (H).



Note

Solo in configurazione Racing, occorre rimuovere la vite (L) dal coperchio frizione (H), come mostrato nel riquadro (K).

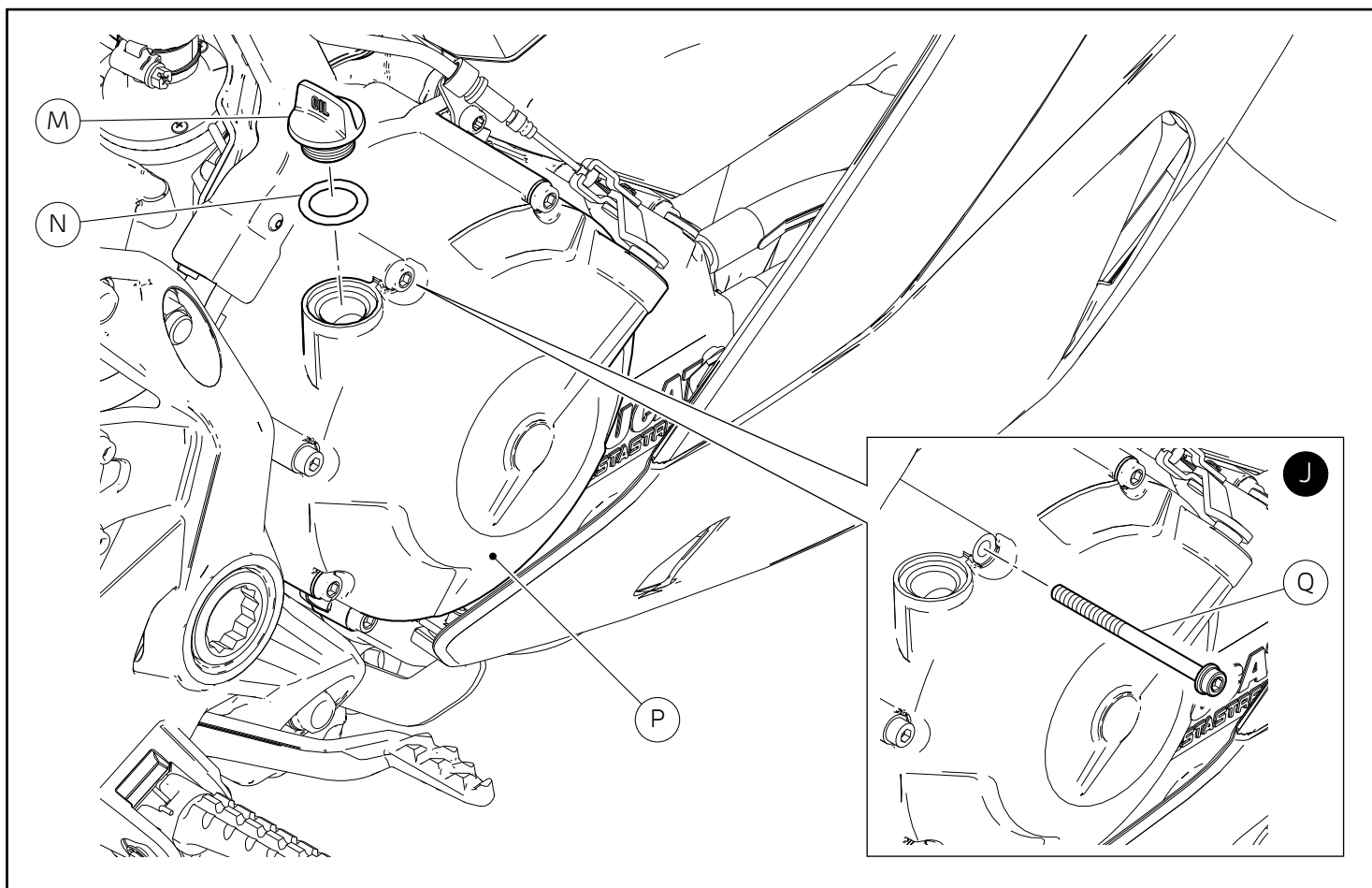
Removing the oil filler cap (Multistrada - Hypermotard versions)

Working on motorcycle RH side, remove original oil filler cap (F) and O-ring (G) from clutch cover (H).



Notes

In Racing configuration only, remove screw (L) from clutch cover (H) as shown in the box (K).



Smontaggio tappo di carico olio (versioni Supersport)

Operando sul lato destro del motoveicolo, rimuovere il tappo di carico olio originale (M) e la guarnizione (N) dal coperchio frizione (P).



Note

Solo in configurazione Racing, occorre rimuovere la vite (Q) dal coperchio frizione (P), come mostrato nel riquadro (J).

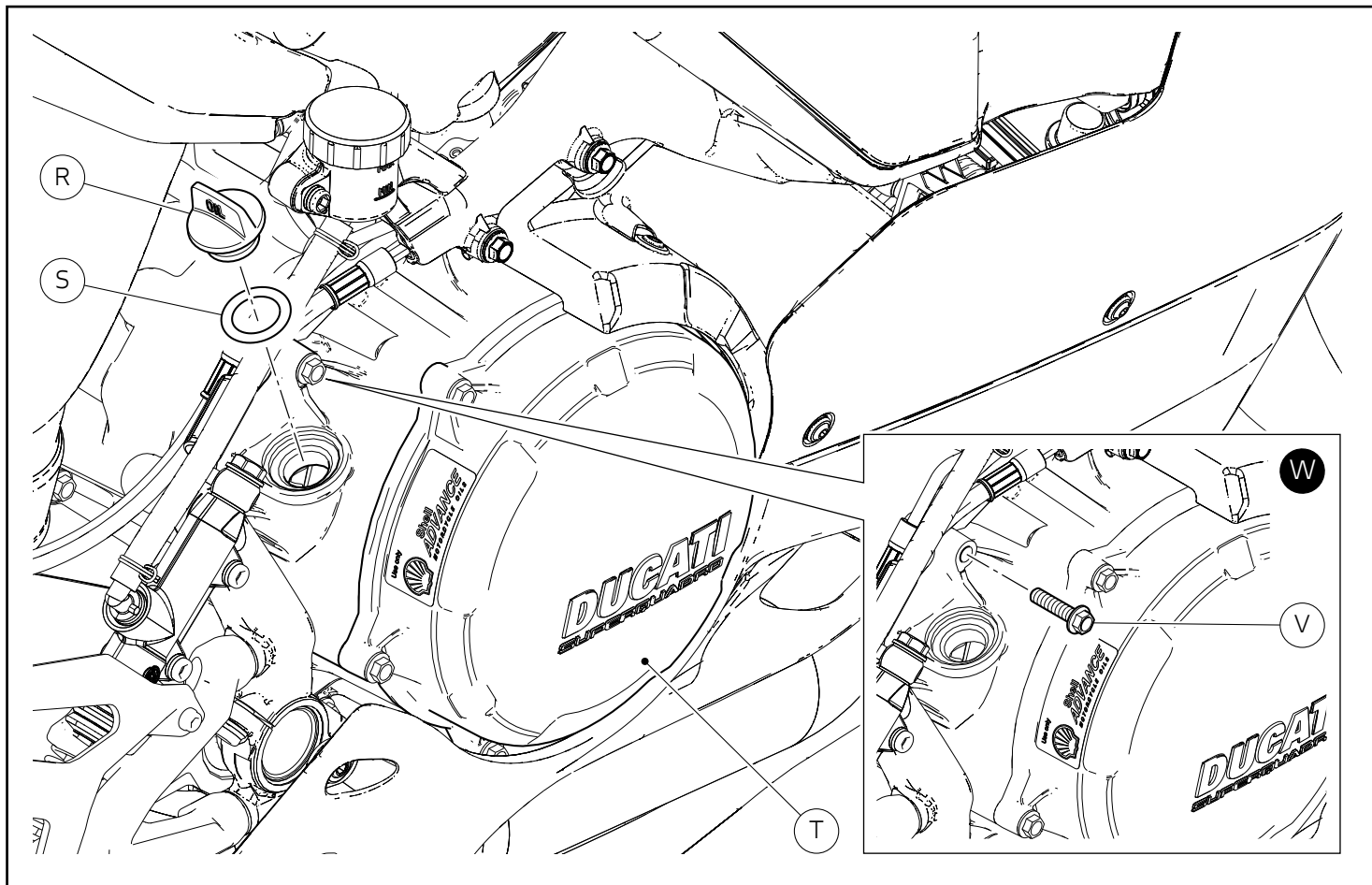
Removing the oil filler cap (Supersport versions)

Working on motorcycle RH side, remove original oil filler cap (M) and O-ring (N) from clutch cover (P).



Notes

In Racing configuration only, remove screw (Q) from clutch cover (P) as shown in the box (J).



Smontaggio tappo di carico olio (versioni Panigale V2)

Operando sul lato destro del motoveicolo, rimuovere il tappo di carico olio originale (R) e la guarnizione (S) dal coperchio frizione (T).



Note

Solo in configurazione Racing, occorre rimuovere la vite (V) dal coperchio frizione (T), come mostrato nel riquadro (W).

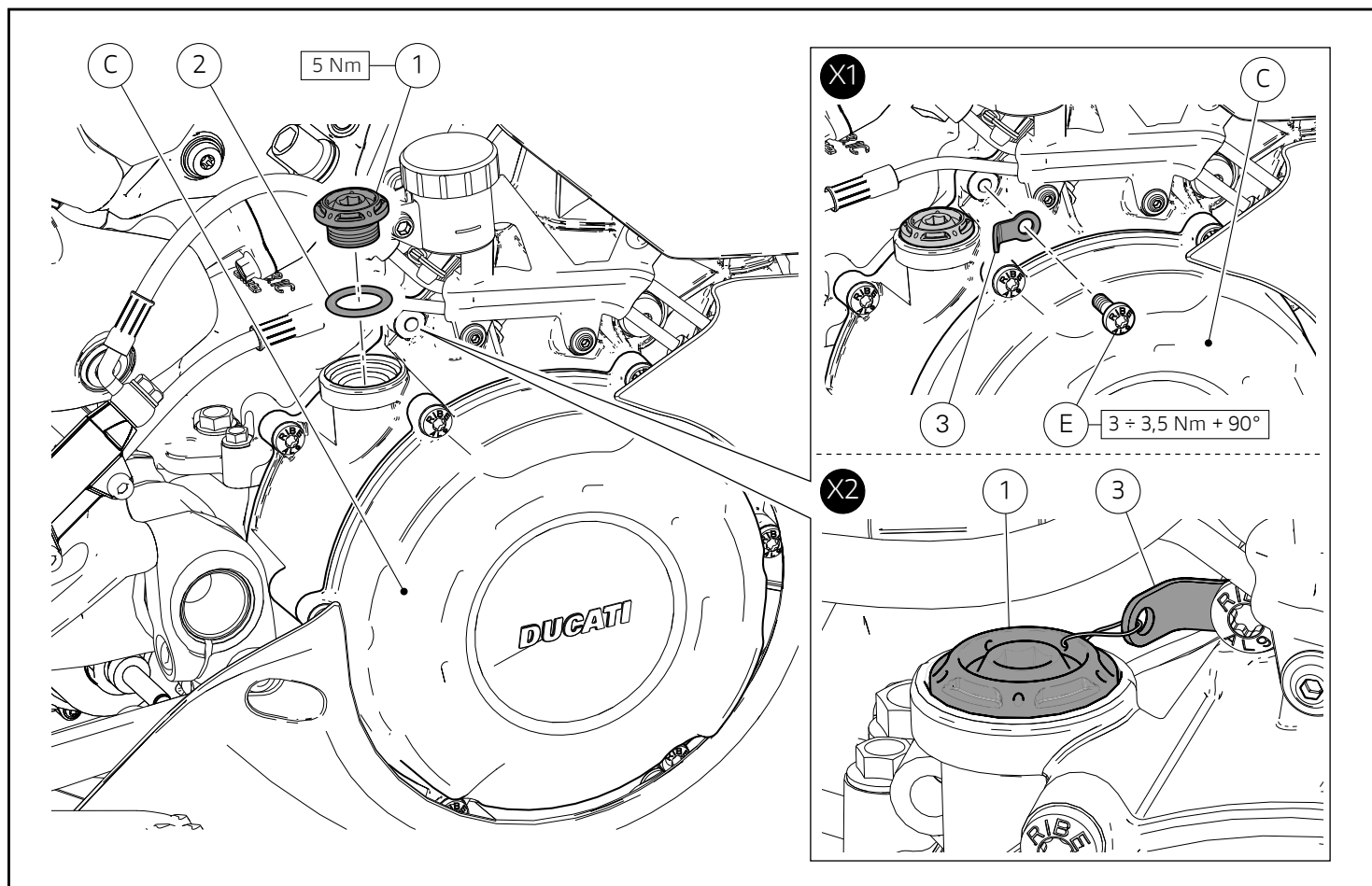
Removing the oil filler cap (Panigale V2 versions)

Working on motorcycle RH side, remove original oil filler cap (R) and O-ring (S) from clutch cover (T).



Notes

In Racing configuration only, remove screw (V) from clutch cover (T) as shown in the box (W).



Montaggio componenti kit

● Importante

Verificare, prima del montaggio, che tutti i componenti risultino puliti e in perfetto stato. Adottare tutte le precauzioni necessarie per evitare di danneggiare qualsiasi parte nella quale ci si trova ad operare.

Montaggio tappo di carico olio (versioni Panigale V4 - Streetfighter V4)

Operando sul lato destro del motoveicolo, inserire la guarnizione (2) sul tappo di carico olio (1). Impuntare il tappo (1) sul coperchio frizione (C). Serrare il tappo (1) alla coppia indicata.

👁 Note

Solo in configurazione Racing, occorre montare la piastrina (3) come mostrato nel riquadro (X1).

⚠ Attenzione

Tutte le viti in alluminio una volta svitare devono essere tassativamente sostituite con viti nuove.

Posizionare la piastrina (3) sul coperchio frizione (C), orientandola come mostrato in figura e impuntare la vite nuova (E). Serrare la vite (E) alla coppia indicata. Assicurare il tappo (1) alla piastrina (3) in maniera adeguata, come mostrato nel riquadro (X2).

Assembling the kit components

● Important

Before assembling, check that all parts are clean and in good conditions. Adopt all necessary precautions to avoid damaging any part you are working on.

Fitting the oil filler cap (Panigale V4 - Streetfighter V4 versions)

Working on vehicle RH side, fit the O-ring (2) onto oil filler cap (1). Start cap (1) on clutch cover (C). Tighten cap (1) to the specified torque.

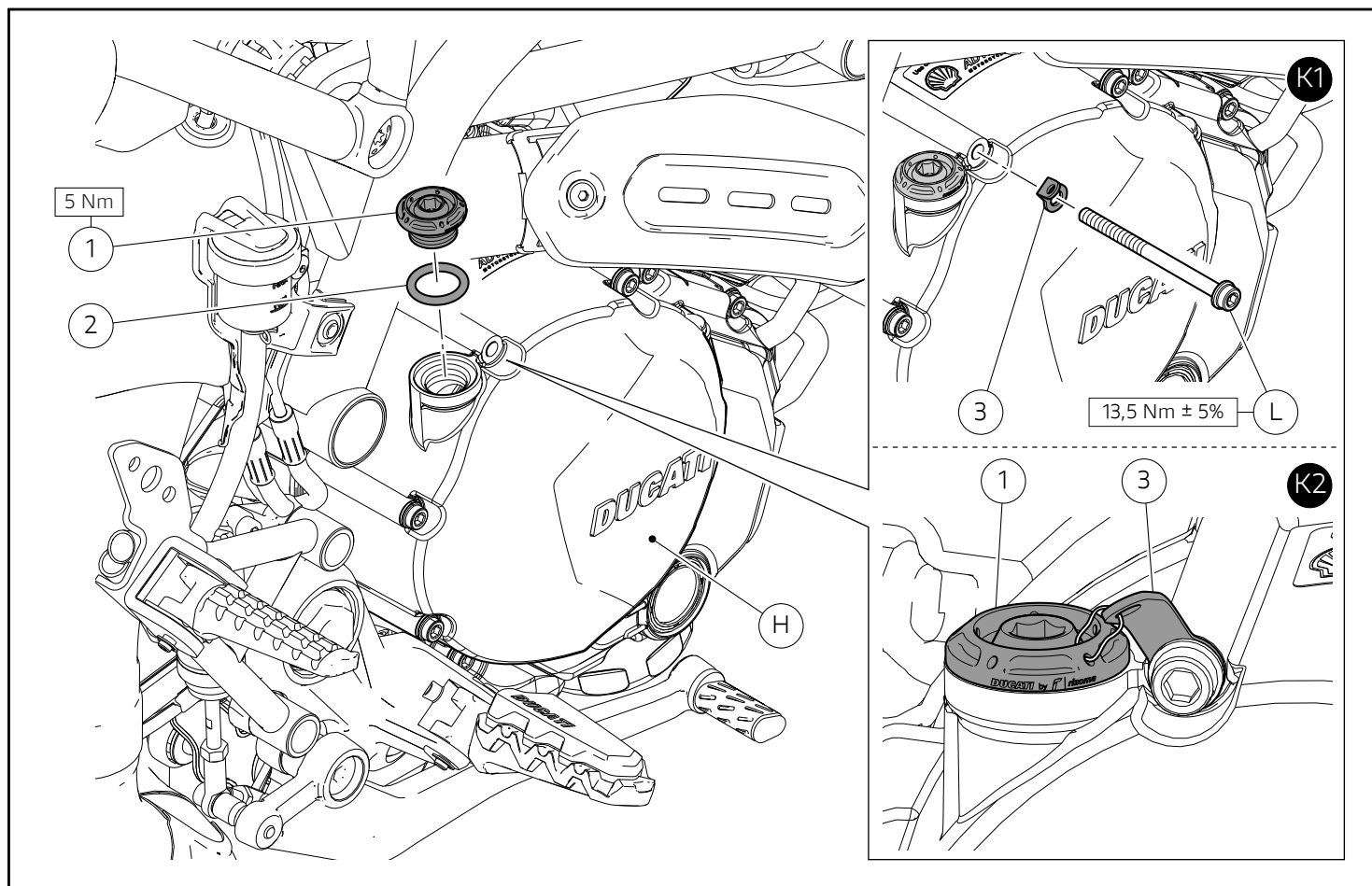
👁 Notes

In Racing configuration only, fit plate (3) as shown in the box (X1).

⚠ Warning

Once loosened, all aluminium screws must be replaced with new ones.

Position plate (3) on clutch cover (C), aiming it as shown in the figure, and start the new screw (E). Tighten screw (E) to the specified torque. Fasten screw (1) to plate (3) in a suitable way, as shown in the box (X2).



Montaggio tappo di carico olio (versioni Multistrada - Hypermotard)

Operando sul lato destro del motoveicolo, inserire la guarnizione (2) sul tappo di carico olio (1). Impuntare il tappo (1) sul coperchio frizione (H). Serrare il tappo (1) alla coppia indicata.

Note

Solo in configurazione Racing, occorre montare la piastrina (3) come mostrato nel riquadro (K1).

Posizionare la piastrina (3) sul coperchio frizione (H), orientandola come mostrato in figura e impuntare la vite originale (L). Serrare la vite (L) alla coppia indicata. Assicurare il tappo (1) alla piastrina (3) in maniera adeguata, come mostrato nel riquadro (K2).

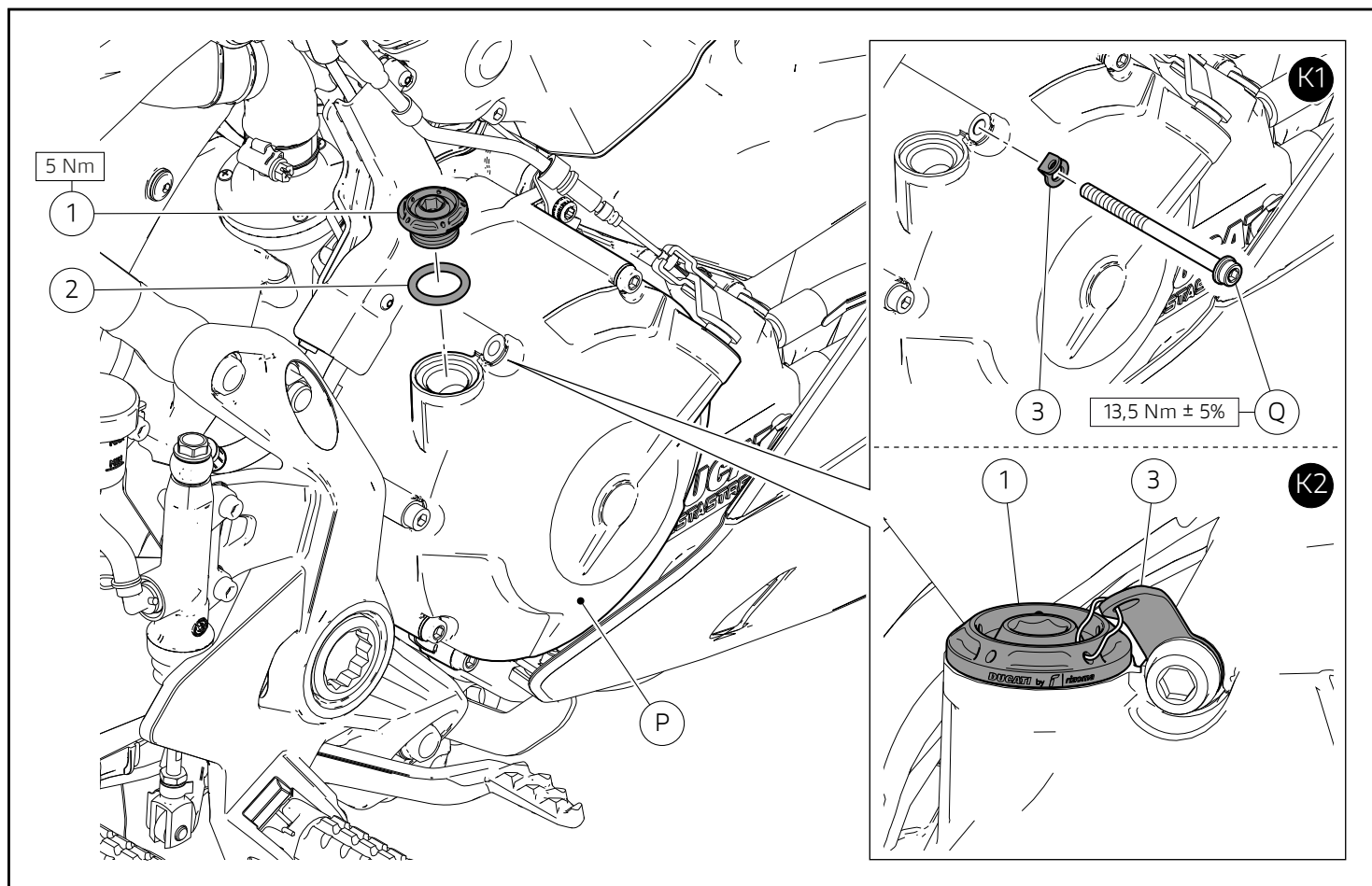
Fitting the oil filler cap (Multistrada - Hypermotard versions)

Working on vehicle RH side, fit the O-ring (2) onto oil filler cap (1). Start cap (1) on clutch cover (H). Tighten cap (1) to the specified torque.

Notes

In Racing configuration only, fit plate (3) as shown in the box (K1).

Position plate (3) on clutch cover (H), aiming it as shown in the figure, and start the original screw (L). Tighten screw (L) to the specified torque. Fasten cap (1) to plate (3) in a suitable way, as shown in the box (K2).



Montaggio tappo di carico olio (versioni Supersport)

Operando sul lato destro del motoveicolo, inserire la guarnizione (2) sul tappo di carico olio (1). Impuntare il tappo (1) sul coperchio frizione (P). Serrare il tappo (1) alla coppia indicata.



Note

Solo in configurazione Racing, occorre montare la piastrina (3) come mostrato nel riquadro (J1).

Posizionare la piastrina (3) sul coperchio frizione (P), orientandola come mostrato in figura e impuntare la vite originale (Q). Serrare la vite (Q) alla coppia indicata. Assicurare il tappo (1) alla piastrina (3) in maniera adeguata, come mostrato nel riquadro (J2).

Fitting the oil filler cap (Supersport versions)

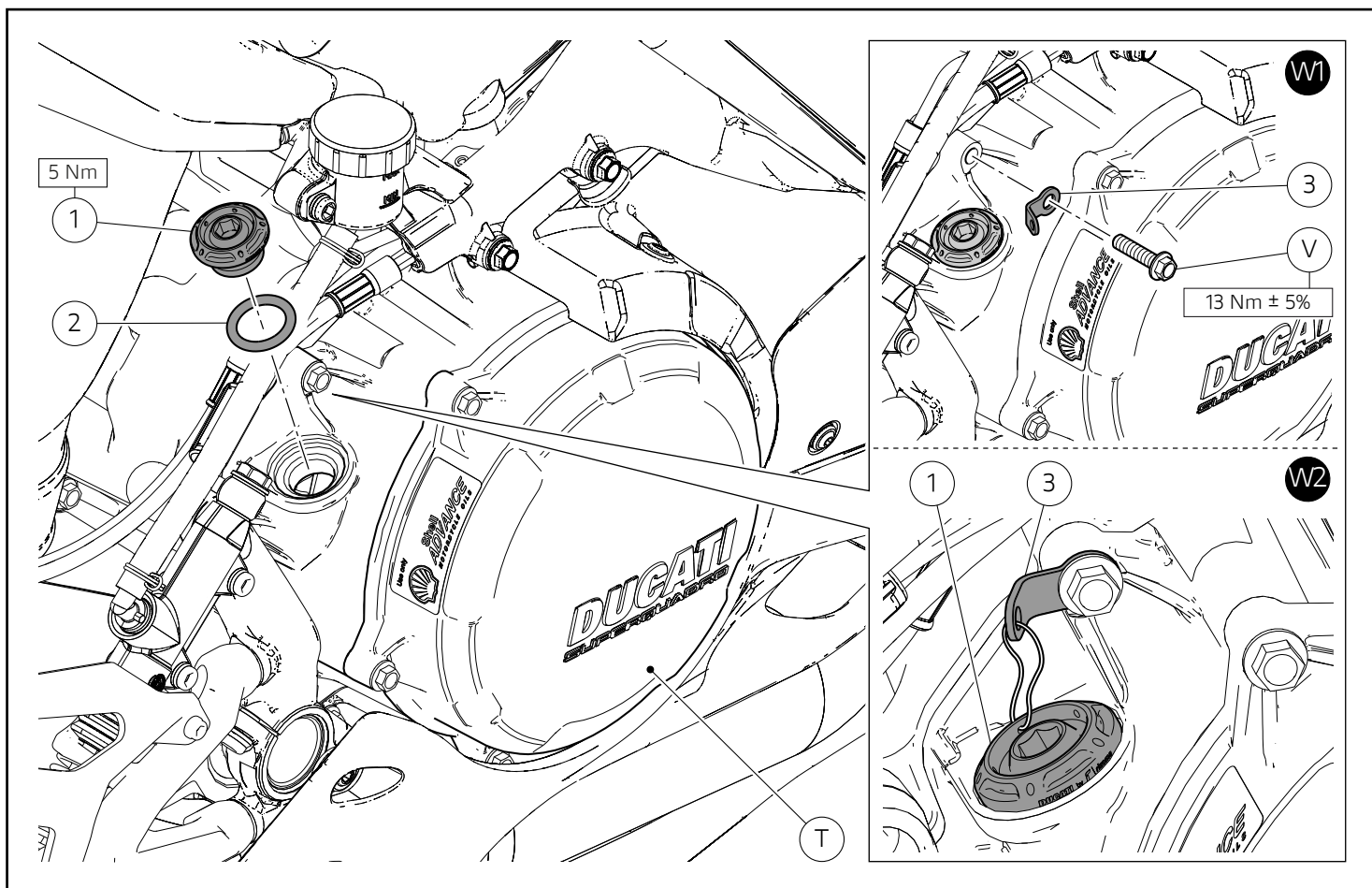
Working on vehicle RH side, fit the O-ring (2) onto oil filler cap (1). Start cap (1) on clutch cover (P). Tighten cap (1) to the specified torque.



Notes

In Racing configuration only, fit plate (3) as shown in the box (J1).

Position plate (3) on clutch cover (P), aiming it as shown in the figure, and start the original screw (Q). Tighten screw (Q) to the specified torque. Fasten cap (1) to plate (3) in a suitable way, as shown in the box (J2).



Montaggio tappo di carico olio (versioni Panigale V2)

Operando sul lato destro del motoveicolo, inserire la guarnizione (2) sul tappo di carico olio (1). Impuntare il tappo (1) sul coperchio frizione (T). Serrare il tappo (1) alla coppia indicata.



Note

Solo in configurazione Racing, occorre montare la piastrina (3) come mostrato nel riquadro (W1).

Posizionare la piastrina (3) sul coperchio frizione (T), orientandola come mostrato in figura e impuntare la vite originale (V). Serrare la vite (V) alla coppia indicata. Assicurare il tappo (1) alla piastrina (3) in maniera adeguata, come mostrato nel riquadro (W2).

Fitting the oil filler cap (Panigale V2 versions)

Working on vehicle RH side, fit the O-ring (2) onto oil filler cap (1). Start cap (1) on clutch cover (T). Tighten cap (1) to the specified torque.



Notes

In Racing configuration only, fit plate (3) as shown in the box (W1).

Position plate (3) on clutch cover (T), aiming it as shown in the figure, and start the original screw (V). Tighten screw (V) to the specified torque. Fasten cap (1) to plate (3) in a suitable way, as shown in the box (W2).

Kit bouchon de remplissage huile - 97380871AA (Noir) - 97380871AB (Rouge)

Kit Öleinfüllverschluss - 97380871AA (Schwarz) - 97380871AB (Rot)

Symboles

Pour faciliter la consultation de ce manuel, des symboles signalent des situations exigeant le maximum d'attention, des conseils pratiques ou de simples informations. Lire attentivement la signification de ces symboles car ils renvoient à des concepts techniques ou des consignes de sécurité de la plus grande importance. Ils doivent être considérés comme de véritables « aide-mémoire ». Toujours consulter cette page en cas de doute concernant leur signification.



Attention

La non-observance des instructions reportées ci-dessous peut créer une situation dangereuse et provoquer de graves lésions personnelles voire la mort.



Important

Indique la possibilité d'endommager le véhicule et/ou ses composants si les instructions reportées ci-dessous ne sont pas suivies.



Remarques

Fournit des informations utiles sur l'opération en cours.

Références

Les pièces surlignées en gris et la référence numérique (Ex. ①) représentent l'accessoire à installer et les composants de montage éventuels fournis en kit.

Les pièces avec référence alphabétique (Ex. Ⓐ) représentent les composants d'origine présents sur le motorcycle.

Toutes les indications droite ou gauche se réfèrent au sens de marche la moto.

Avertissements généraux



Attention

Les opérations indiquées dans les pages suivantes, au cas où elles ne seraient pas effectuées selon les règles de l'art pourraient compromettre la sécurité du pilote.



Attention

Les opérations indiquées dans les pages suivantes, au cas où elles ne seraient pas effectuées selon les règles de l'art pourraient compromettre la sécurité du pilote.



Remarques

La documentation nécessaire pour effectuer la pose du Kit est le : Manuel D'atelier, relatif au modèle de moto en votre possession.



Remarques

Au cas où il serait nécessaire d'effectuer le remplacement d'un composant du kit, il faudra consulter la planche relative aux pièces détachées ci-jointe.

Symbole

Zum schnellen und übersichtlichen Lesen werden Symbole verwendet, die außerordentlich wichtige Situationen, praktische Ratschläge oder auch nur einfache Informationen hervorheben. Der Bedeutung dieser Symbole ist besondere Aufmerksamkeit zu schenken, da sich hierdurch das ständige Wiederholen von technischen Konzepten oder Sicherheitshinweisen erübrigt. Sie stellen daher regelrechte „Merker“ dar. Diese Seite ist immer dann zur Hand zu nehmen, wenn Zweifel über die Bedeutung eines Symbols bestehen sollten.



Achtung

Eine Nichtbeachtung der hier wiedergegebenen Anweisungen kann Gefahrensituationen schaffen und zu schweren Verletzungen und auch zum Tod führen.



Wichtig

Weist darauf hin, dass bei Nichteinhaltung der hier wiedergegebenen Anweisungen die Möglichkeit für Schäden am Fahrzeug und/oder seiner Komponenten besteht.



Hinweis

Übermittelt nützliche Informationen zum betreffenden Arbeitsingriff.

Bezugsangaben

Die grau gekennzeichneten Bestandteile mit numerischem Bezug (Bsp. ①) geben das zu installierende Bestandteil und die eventuellen, im Kit enthaltenen Montagekomponenten wieder.

Die Bestandteile mit alphabetischem Bezug (Bsp. Ⓐ) geben die Original-Bestandteile wieder, die am Motorrad verbaut wurden.

Alle Angaben wie „rechts“ oder „links“ beziehen sich auf die Fahrtrichtung des Motorrads.

Allgemeine Warnhinweise



Achtung

Werden die auf den folgenden Seiten beschriebenen Arbeitsmaßnahmen nicht fachgerecht ausgeführt, kann sich dies auf die Sicherheit des Fahrers auswirken.



Achtung

Werden die auf den folgenden Seiten beschriebenen Arbeitsmaßnahmen nicht fachgerecht ausgeführt, kann sich dies auf die Sicherheit des Fahrers auswirken.



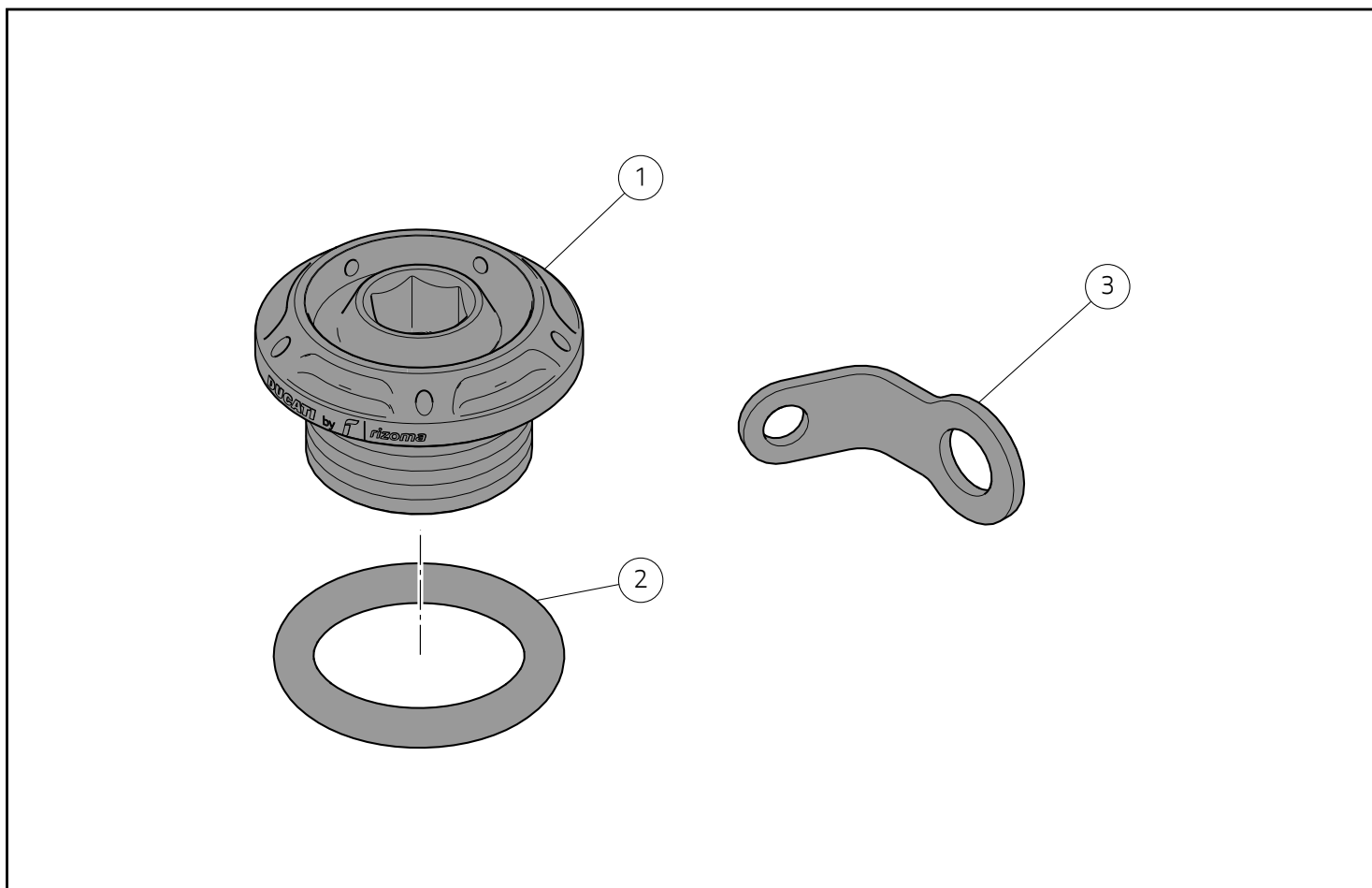
Hinweis

Für die Montage des Kits sind folgende Unterlagen erforderlich: Werkstatthandbuch, des sich in Ihrem Besitz befindlichen Motorrads.



Hinweis

Sollte sich der Austausch eines Bestandteils des Kits als erforderlich erweisen, ist dazu Bezug auf die beiliegende Ersatzteilliste zu nehmen.



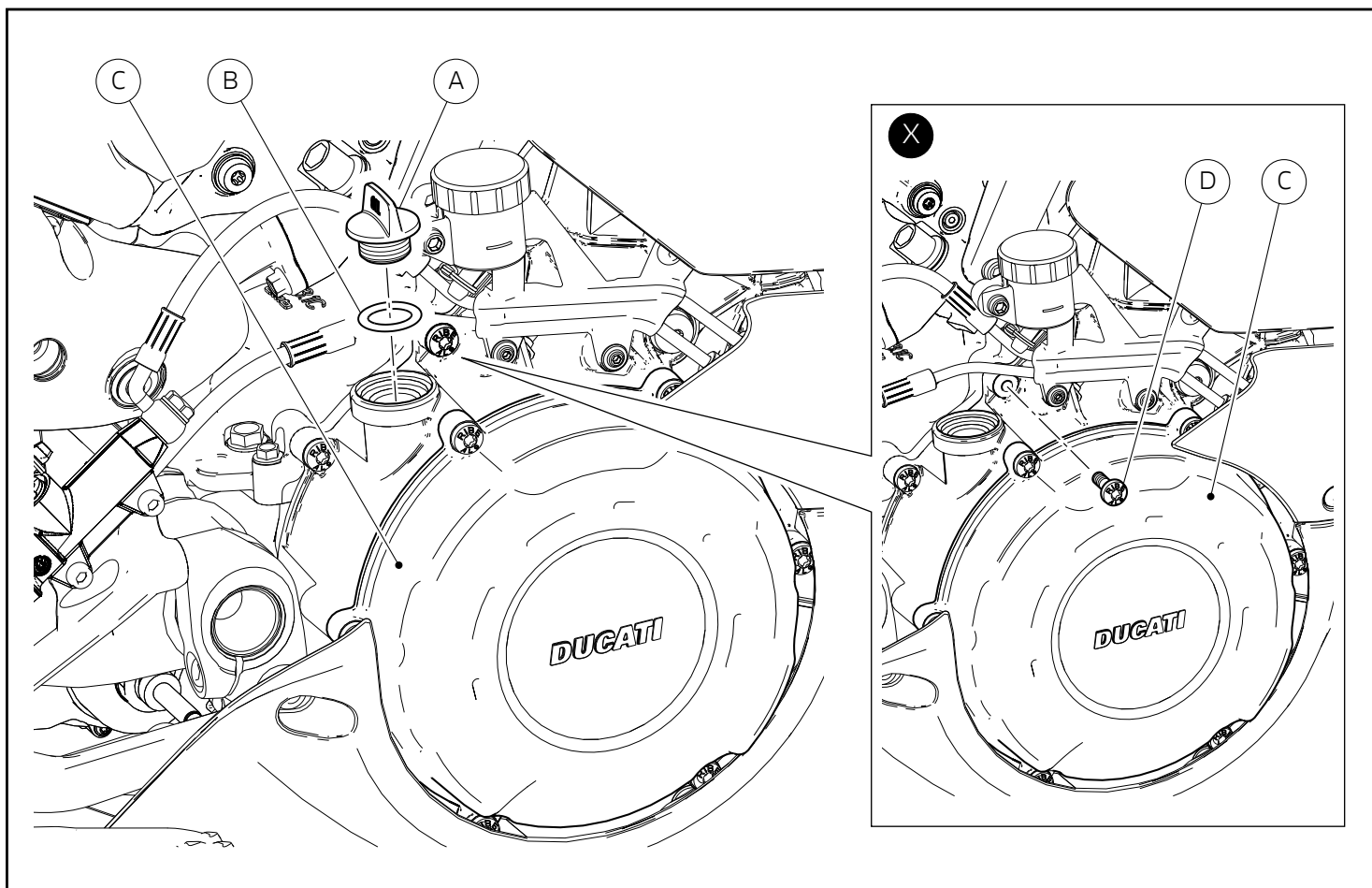
● Important

Les composants du kit peuvent être soumis à des mises à jour ; veuillez consulter le DCS (Dealer Communication System) pour des informations toujours actualisées.

● Wichtig

Die Bestandteile des Kits können Aktualisierungen unterliegen. Lesen Sie stets die Angaben im DCS (Dealer Communication System), um Informationen zur Verfügung stehen zu haben, die immer auf dem aktuellen Stand sind.

Pos.	Dénomination	Bezeichnung
1	Bouchon de remplissage huile	Öleinfüllverschluss
2	Joint torique	O-Ring
3	Plaque	Plättchen



Dépose des composants d'origine

Dépose du bouchon de remplissage huile (versions Panigale V4 - Streetfighter V4)

En agissant du côté droit du motorcycle, retirer le bouchon de remplissage huile d'origine (A) et le joint (B) du couvercle d'embrayage (C).



Remarques

En configuration Racing uniquement, retirer la vis (D) du couvercle d'embrayage (C), comme l'encadré (X) le montre.

Abnahme der Original-Bestandteile

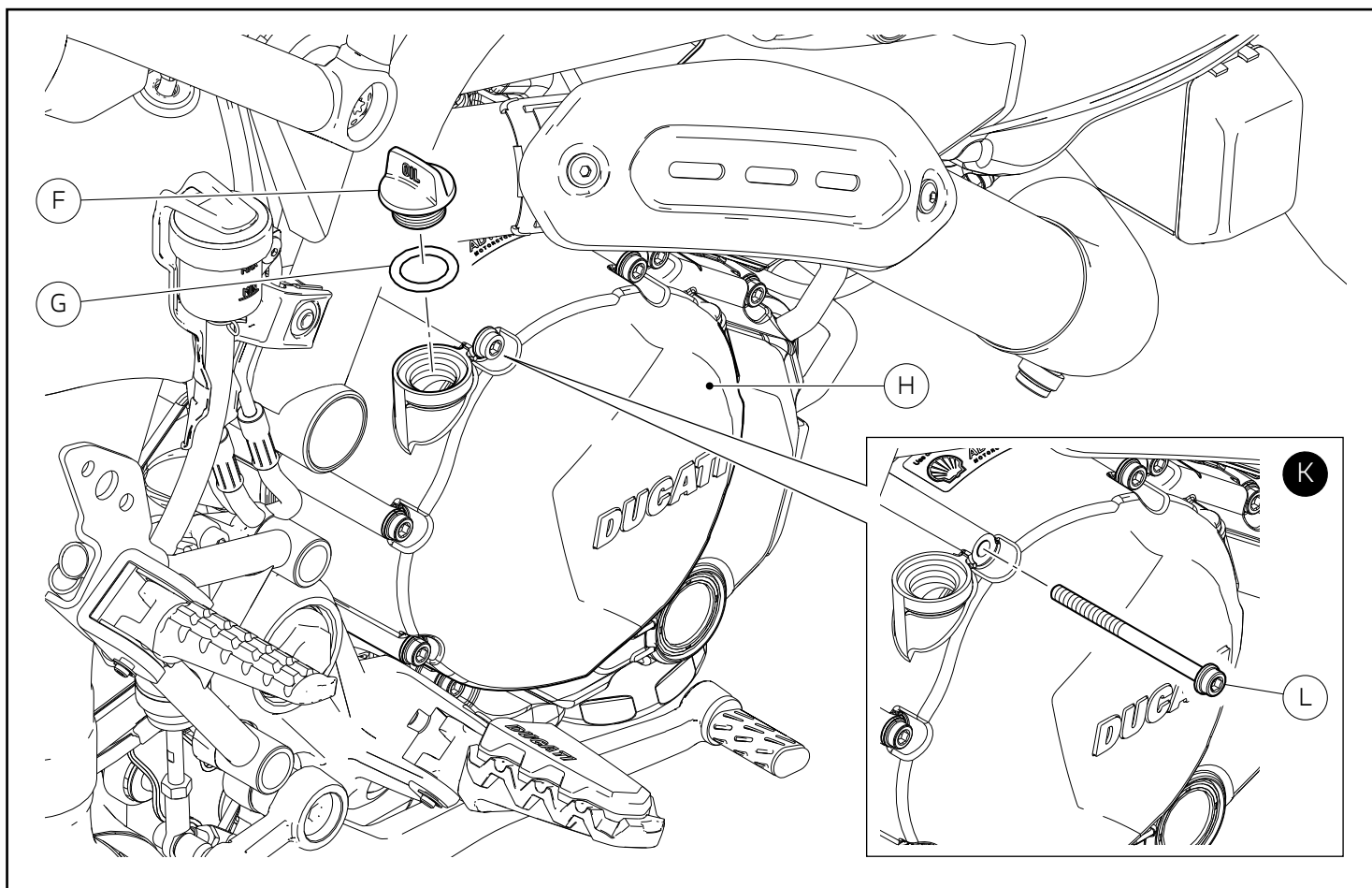
Entfernen des Öleinfüllverschlusses (Versionen Panigale V4 - Streetfighter V4)

An der rechten Seite des Motorrads den Original-Öleinfüllverschluss (A) und die Dichtung (B) vom Kupplungsdeckel (C) entfernen.



Hinweise

Nur in der Racing-Konfiguration muss die Schraube (D), wie im Detailausschnitt (X) dargestellt, vom Kupplungsdeckel (C) entfernt werden.



Dépose du bouchon de remplissage huile (versions Multistrada - Hypermotard)

En agissant du côté droit du motorcycle, retirer le bouchon de remplissage huile d'origine (F) et le joint (G) du couvercle d'embrayage (H).



Remarques

En configuration Racing uniquement, retirer la vis (L) du couvercle d'embrayage (H), comme l'encadré (K) le montre.

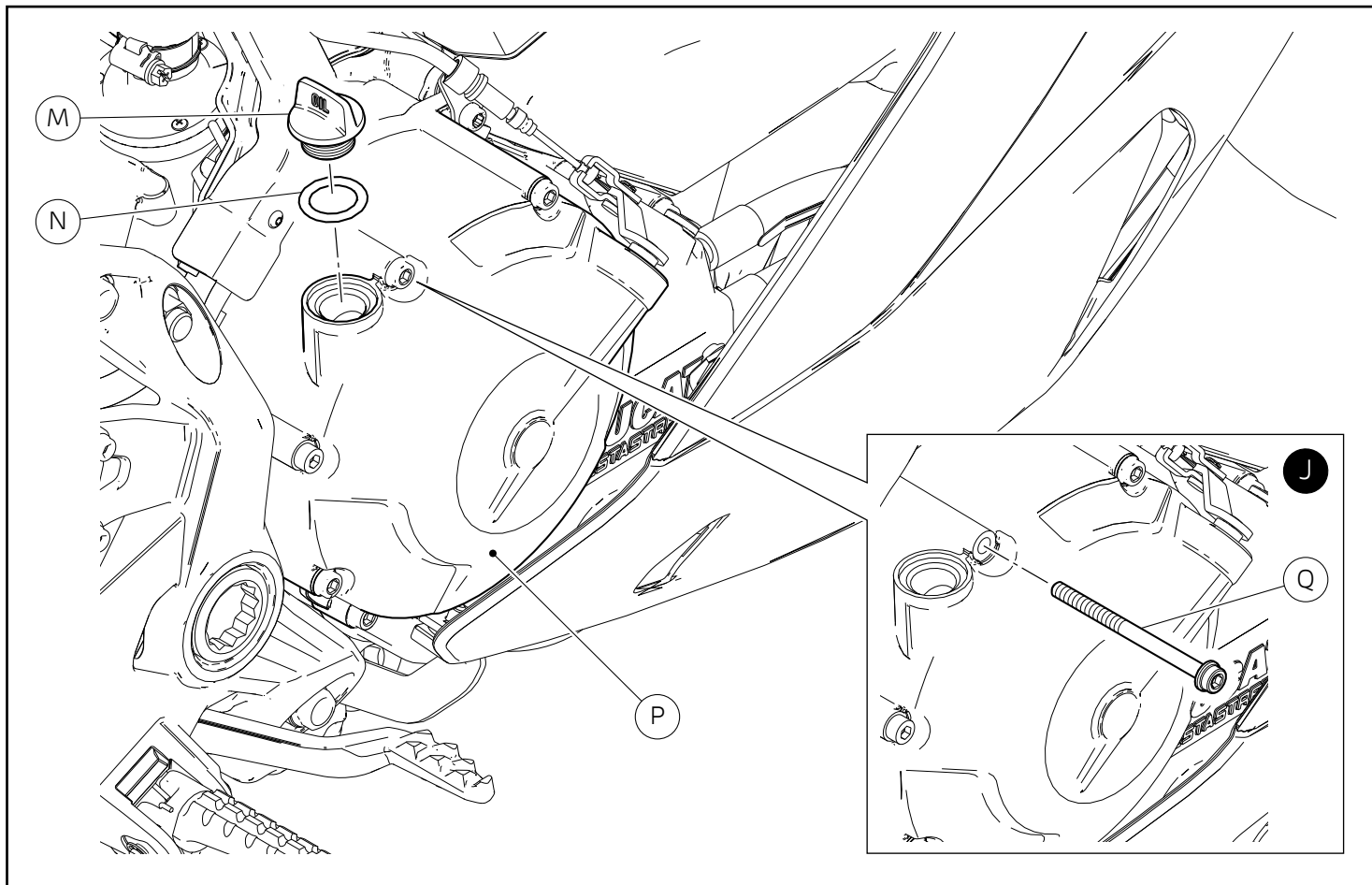
Entfernen des Öleinfüllverschlusses (Versionen Multistrada - Hypermotard)

An der rechten Seite des Motorrads den Original-Öleinfüllverschluss (F) und die Dichtung (G) vom Kupplungsdeckel (H) entfernen.



Hinweise

Nur in der Racing-Konfiguration muss die Schraube (L), wie im Detailausschnitt (K) dargestellt, vom Kupplungsdeckel (H) entfernt werden.



Dépose du bouchon de remplissage huile (versions Supersport)

En agissant du côté droit du motocycle, retirer le bouchon de remplissage huile d'origine (M) et le joint (N) du couvercle d'embrayage (P).



Remarques

En configuration Racing uniquement, retirer la vis (Q) du couvercle d'embrayage (P), comme l'encadré (J) le montre.

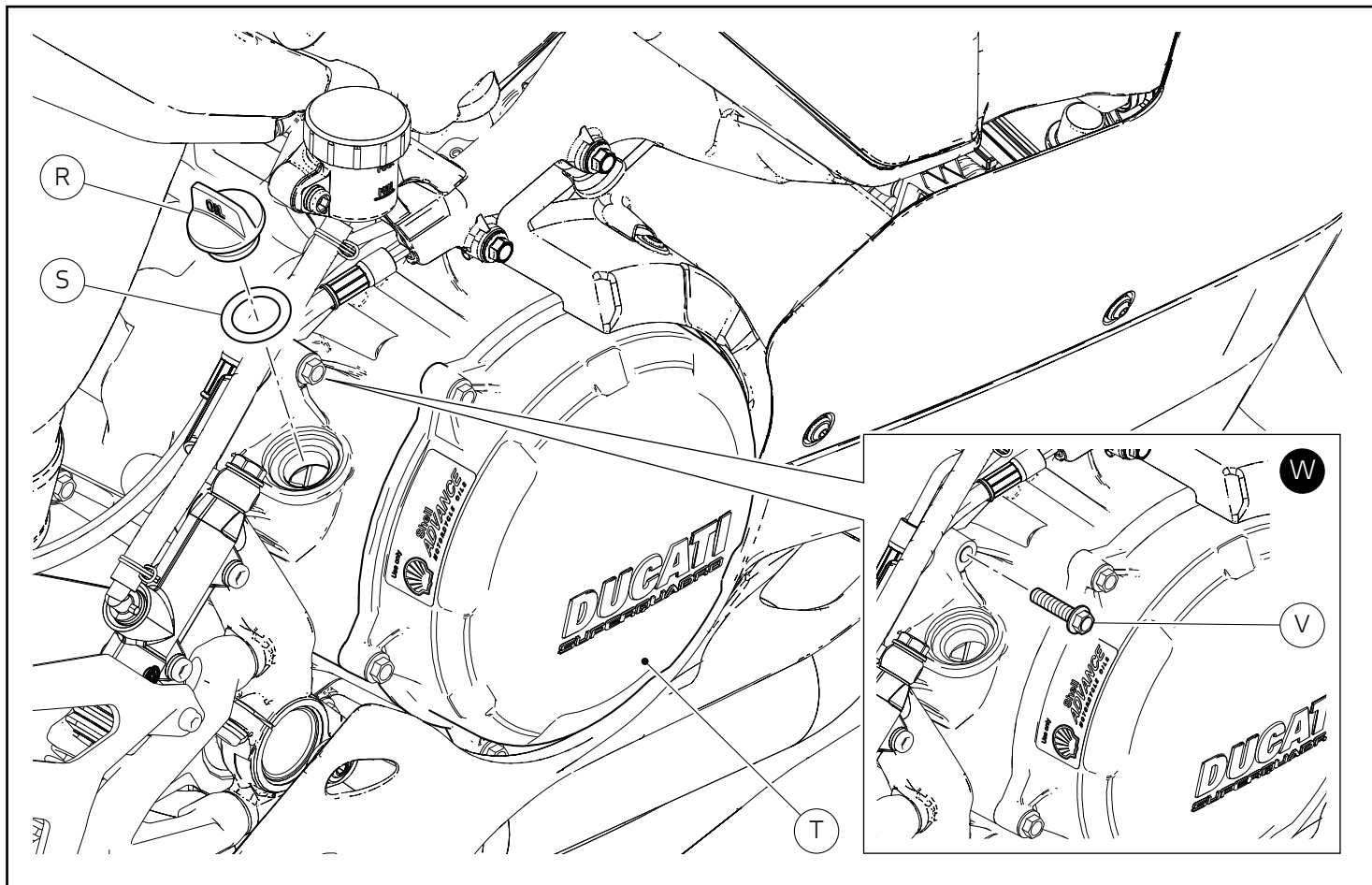
Entfernen des Öleinfüllverschlusses (Versionen Supersport)

An der rechten Seite des Motorrads den Original-Öleinfüllverschluss (M) und die Dichtung (N) vom Kupplungsdeckel (P) entfernen.



Hinweise

Nur in der Racing-Konfiguration muss die Schraube (Q), wie im Detailausschnitt (J) dargestellt, vom Kupplungsdeckel (P) entfernt werden.



Dépose du bouchon de remplissage huile (versions Panigale V2)

En agissant du côté droit du motorcycle, retirer le bouchon de remplissage huile d'origine (R) et le joint (S) du couvercle d'embrayage (T).



Remarques

En configuration Racing uniquement, retirer la vis (V) du couvercle d'embrayage (T), comme l'encadré (W) le montre.

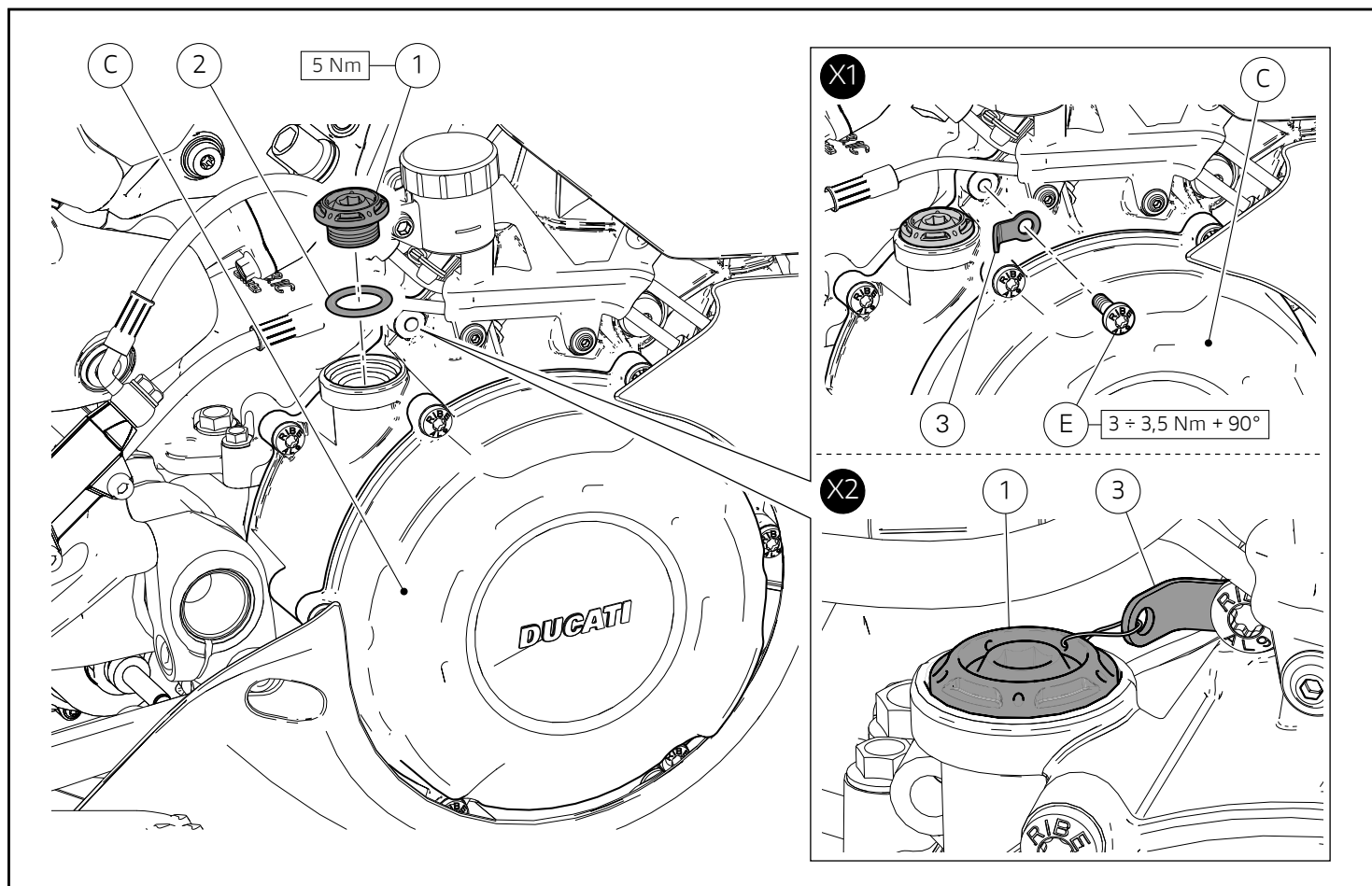
Entfernen des Öleinfüllverschlusses (Versionen Panigale V2)

An der rechten Seite des Motorrads den Original-Öleinfüllverschluss (R) und die Dichtung (S) vom Kupplungsdeckel (T) entfernen.



Hinweise

Nur in der Racing-Konfiguration muss die Schraube (V), wie im Detailausschnitt (W) dargestellt, vom Kupplungsdeckel (T) entfernt werden.



Pose des composants kit

● Important

Avant la pose, vérifier que tous les composants sont propres et en bon état. Prendre toutes les précautions nécessaires pour éviter d'endommager toute partie dans laquelle on intervient.

Pose du bouchon de remplissage huile (versions Panigale V4 - Streetfighter V4)

En agissant du côté droit du motorcycle, insérer le joint (2) sur le bouchon de remplissage huile (1). Présenter le bouchon (1) sur le couvercle d'embrayage (C). Serrer le bouchon (1) au couple prescrit.

👁 Remarques

En configuration Racing uniquement, poser la plaquette (3), comme l'encadré (X1) le montre.

⚠ Attention

Une fois desserrées, toutes les vis en aluminium doivent obligatoirement être remplacées par des vis neuves.

Positionner la plaquette (3) sur le couvercle d'embrayage (C), en l'orientant comme la figure le montre, et présenter la nouvelle vis (E). Serrer la vis (E) au couple prescrit. Fixer le bouchon (1) à la plaquette (3) de manière adéquate, comme l'encadré (X2) le montre.

Montage der Kit-Bestandteile

● Wichtig

Vor der Montage überprüfen, dass alle Bestandteile sauber sind und sich im perfekten Zustand befinden. Alle erforderlichen Vorichtsmaßnahmen treffen, um eine Beschädigung des jeweiligen Bereichs, in den man arbeitet, zu vermeiden.

Montage des Öleinfüllverschlusses (Versionen Panigale V4 - Streetfighter V4)

An der rechten Seite des Motorrads arbeitend, die Dichtung (2) am Öleinfüllverschluss (1) anfügen. Den Verschluss (1) am Kupplungsdeckel (C) ansetzen. Den Verschluss (1) mit dem angegebenen Anzugsmoment anziehen.

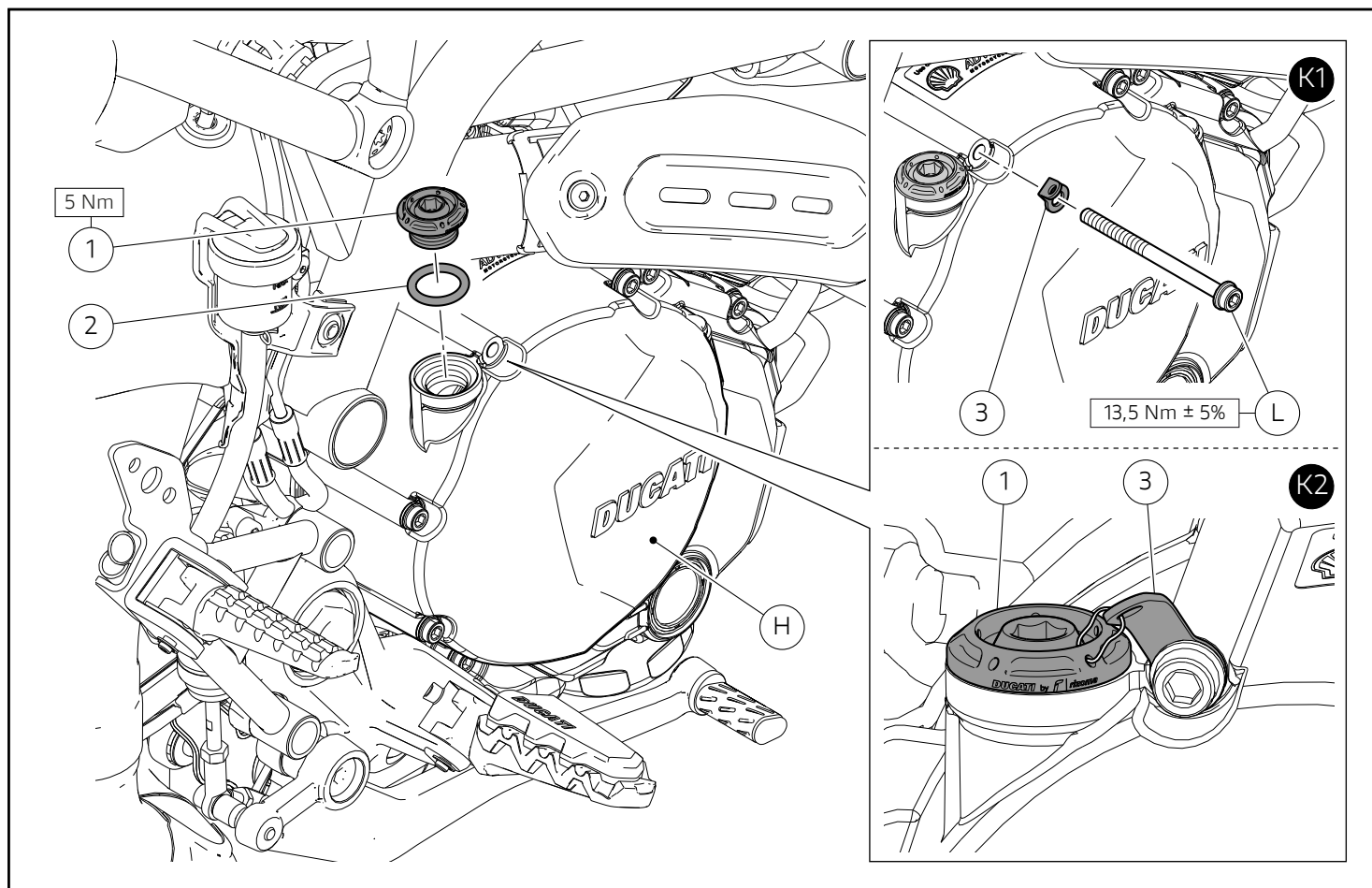
👁 Hinweise

Nur in Konfiguration Racing muss das Plättchen (3), wie im Detailausschnitt (X1) dargestellt, montiert werden.

⚠ Achtung

Alle einmal gelösten Aluminiumschrauben müssen strikt durch neue Schrauben ersetzt werden.

Das Plättchen (3) am Kupplungsdeckel (C) anordnen, dann wie abgebildet ausrichten und die neue Schraube (E) ansetzen. Die Schraube (E) mit dem angegebenen Anzugsmoment anziehen. Den Verschluss (1) in angemessener Weise am Plättchen (3), wie im Detailausschnitt (X2) dargestellt, sichern.



Pose du bouchon de remplissage huile (versions Multistrada - Hypermotard)

En agissant du côté droit du motorcycle, insérer le joint (2) sur le bouchon de remplissage huile (1). Présenter le bouchon (1) sur le couvercle d'embrayage (H). Serrer le bouchon (1) au couple prescrit.

Remarques

En configuration Racing uniquement, poser la plaquette (3), comme l'encadré (K1) le montre.

Positionner la plaquette (3) sur le couvercle d'embrayage (H), en l'orientant comme la figure le montre, et présenter la vis d'origine (L). Serrer la vis (L) au couple prescrit. Fixer le bouchon (1) à la plaquette (3) de manière adéquate, comme l'encadré (K2) le montre.

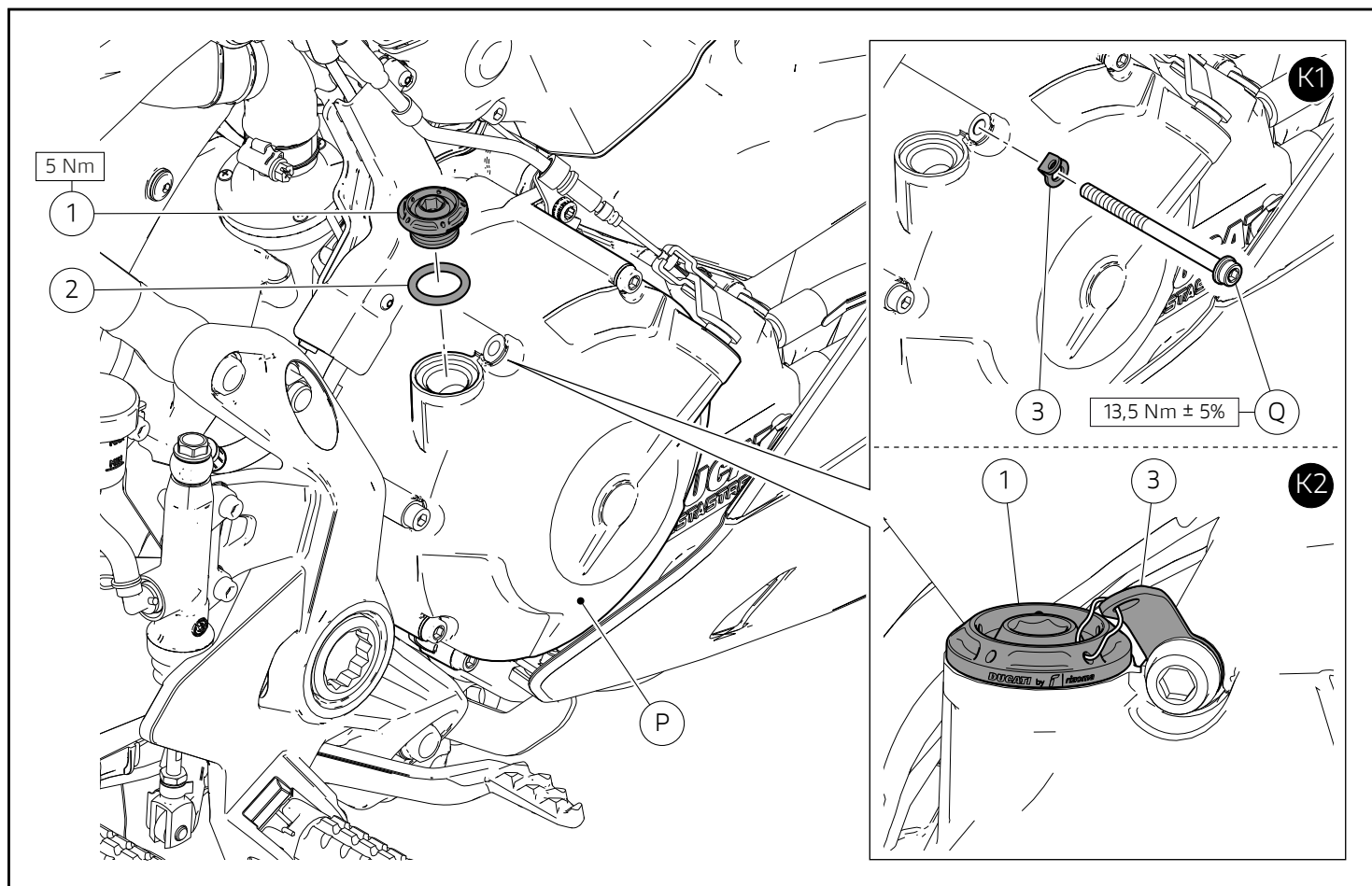
Montage des Öleinfüllverschlusses (Versionen Multistrada - Hypermotard)

An der rechten Seite des Motorrads arbeitend, die Dichtung (2) am Öleinfüllverschluss (1) anfügen. Den Verschluss (1) am Kupplungsdeckel (H) ansetzen. Den Verschluss (1) mit dem angegebenen Anzugsmoment anziehen.

Hinweise

Nur in Konfiguration Racing muss das Plättchen (3), wie im Detailausschnitt (K1) dargestellt, montiert werden.

Das Plättchen (3) am Kupplungsdeckel (H) anordnen, dann wie abgebildet ausrichten und die Original-Schraube (L) ansetzen. Die Schraube (L) mit dem angegebenen Anzugsmoment anziehen. Den Verschluss (1) in angemessener Weise am Plättchen (3), wie im Detailausschnitt (K2) dargestellt, sichern.



Pose du bouchon de remplissage huile (versions Supersport)

En agissant du côté droit du motorcycle, insérer le joint (2) sur le bouchon de remplissage huile (1). Présenter le bouchon (1) sur le couvercle d'embrayage (P). Serrer le bouchon (1) au couple prescrit.

Remarques

En configuration Racing uniquement, poser la plaquette (3), comme l'encadré (J1) le montre.

Positionner la plaquette (3) sur le couvercle d'embrayage (P), en l'orientant comme la figure le montre, et présenter la vis d'origine (Q). Serrer la vis (Q) au couple prescrit. Fixer le bouchon (1) à la plaquette (3) de manière adéquate, comme l'encadré (J2) le montre.

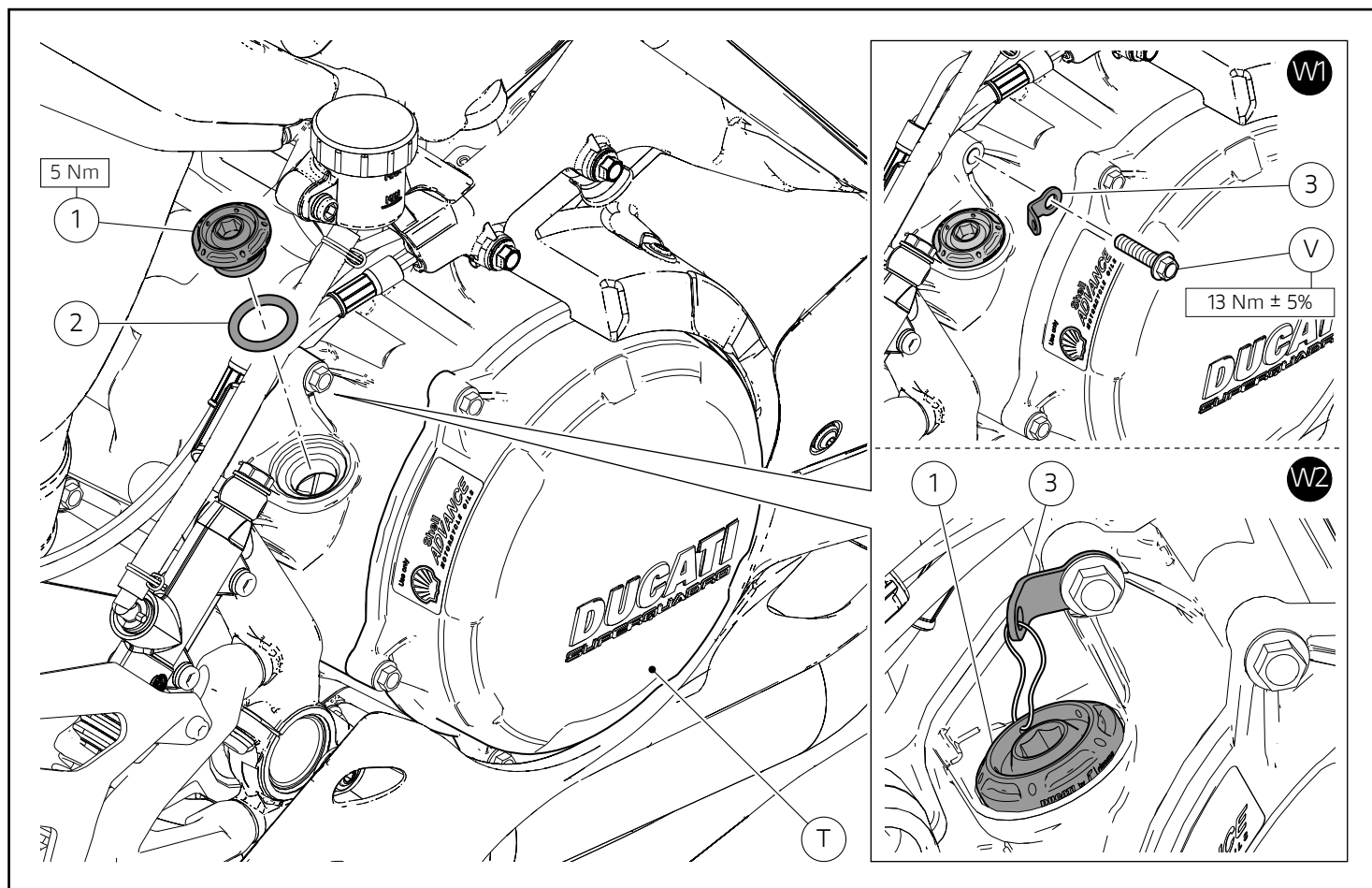
Montage des Öleinfüllverschlusses (Versionen Supersport)

An der rechten Seite des Motorrads arbeitend, die Dichtung (2) am Öleinfüllverschluss (1) anfügen. Den Verschluss (1) am Kupplungsdeckel (P) ansetzen. Den Verschluss (1) mit dem angegebenen Anzugsmoment anziehen.

Hinweise

Nur in Konfiguration Racing muss das Plättchen (3), wie im Detailausschnitt (J1) dargestellt, montiert werden.

Das Plättchen (3) am Kupplungsdeckel (P) anordnen, dann wie abgebildet ausrichten und die Original-Schraube (Q) ansetzen. Die Schraube (Q) mit dem angegebenen Anzugsmoment anziehen. Den Verschluss (1) in angemessener Weise am Plättchen (3), wie im Detailausschnitt (J2) dargestellt, sichern.



Pose du bouchon de remplissage huile (versions Panigale V2)

En agissant du côté droit du motorcycle, insérer le joint (2) sur le bouchon de remplissage huile (1). Présenter le bouchon (1) sur le couvercle d'embrayage (T). Serrer le bouchon (1) au couple prescrit.

Remarques

En configuration Racing uniquement, poser la plaquette (3), comme l'encadré (W1) le montre.

Positionner la plaquette (3) sur le couvercle d'embrayage (T), en l'orientant comme la figure le montre, et présenter la vis d'origine (V). Serrer la vis (V) au couple prescrit. Fixer le bouchon (1) à la plaquette (3) de manière adéquate, comme l'encadré (W2) le montre.

Montage des Öleinfüllverschlusses (Versionen Panigale V2)

An der rechten Seite des Motorrads arbeitend, die Dichtung (2) am Öleinfüllverschluss (1) anfügen. Den Verschluss (1) am Kupplungsdeckel (T) ansetzen. Den Verschluss (1) mit dem angegebenen Anzugsmoment anziehen.

Hinweise

Nur in Konfiguration Racing muss das Plättchen (3), wie im Detailausschnitt (W1) dargestellt, montiert werden.

Das Plättchen (3) am Kupplungsdeckel (T) anordnen, dann wie abgebildet ausrichten und die Original-Schraube (V) ansetzen. Die Schraube (V) mit dem angegebenen Anzugsmoment anziehen. Den Verschluss (1) in angemessener Weise am Plättchen (3), wie im Detailausschnitt (W2) dargestellt, sichern.

Conjunto tampa do bocal de abastecimento do óleo - 97380871AA (Preta) - 97380871AB (Vermelha) Oil filler cap kit - 97380871AA (Black) - 97380871AB (Red)

Símbolos

Para uma leitura rápida e racional, foram utilizados símbolos que evidenciam situações de máxima atenção, conselhos práticos ou simples informações. Preste muita atenção ao significado dos símbolos, pois a sua função é a de evitar a repetição de conceitos técnicos ou de avisos de segurança. Portanto, os símbolos devem ser considerados como verdadeiros "lembretes". Consulte esta página sempre que tiver dúvidas acerca do seu significado.



Atenção

O não cumprimento das instruções mostradas pode criar uma situação de perigo e causar graves lesões pessoais e até mesmo a morte.



Importante

Indica a possibilidade de causar danos ao veículo e/ou aos seus componentes se as instruções mostradas não forem executadas.



Notas

Fornecer informações úteis sobre a operação em curso.

Referências

Os detalhes evidenciados em cinza e com referência numérica (Ex. ①) representam o acessório a ser instalado e os eventuais componentes de montagem fornecidos como kit.

Os detalhes com referência alfabética (Ex. ①) representam os componentes originais presentes na moto.

Todas as indicações direita ou esquerda, referem-se ao sentido de marcha da moto.

Advertências gerais



Atenção

As operações mostradas nas páginas a seguir, se não forem executadas com boa técnica, podem prejudicar a segurança do condutor.



Atenção

As operações mostradas nas páginas a seguir, se não forem executadas com boa técnica, podem prejudicar a segurança do condutor.



Notas

Documentação necessária para executar a montagem do Conjunto: Manual De Oficina, relativo ao modelo de moto em sua posse.



Notas

Caso seja necessária a substituição de um componente do conjunto, consulte o quadro de peças de reposição em anexo.

Symbols

To allow quick and easy consultation, this manual uses graphic symbols to highlight situations in which maximum care is required, as well as practical advice or information. Pay attention to the meaning of the symbols since they serve to avoid repeating technical concepts or safety warnings throughout the text. The symbols should therefore be seen as real reminders. Please refer to this page whenever in doubt as to their meaning.



Warning

Failure to follow these instructions might give rise to a dangerous situation and provoke severe personal injuries or even death.



Important

Failure to follow these instructions might cause damages to the vehicle and/or its components.



Notes

Useful information on the procedure being described.

References

Parts highlighted in grey and with a numeric reference (Example ①) are the accessory to be installed and any assembly components supplied with the kit.

Parts with an alphabetic reference (Example ①) are the original components fitted on the vehicle.

Any right- or left-hand indication refers to the vehicle direction of travel.

General notes



Warning

Carefully perform the operations on the following pages since they might negatively affect rider safety.



Warning

Carefully perform the operations on the following pages since they might negatively affect rider safety.



Notes

The following documents are necessary for assembling the Kit: Workshop Manual of your bike model.



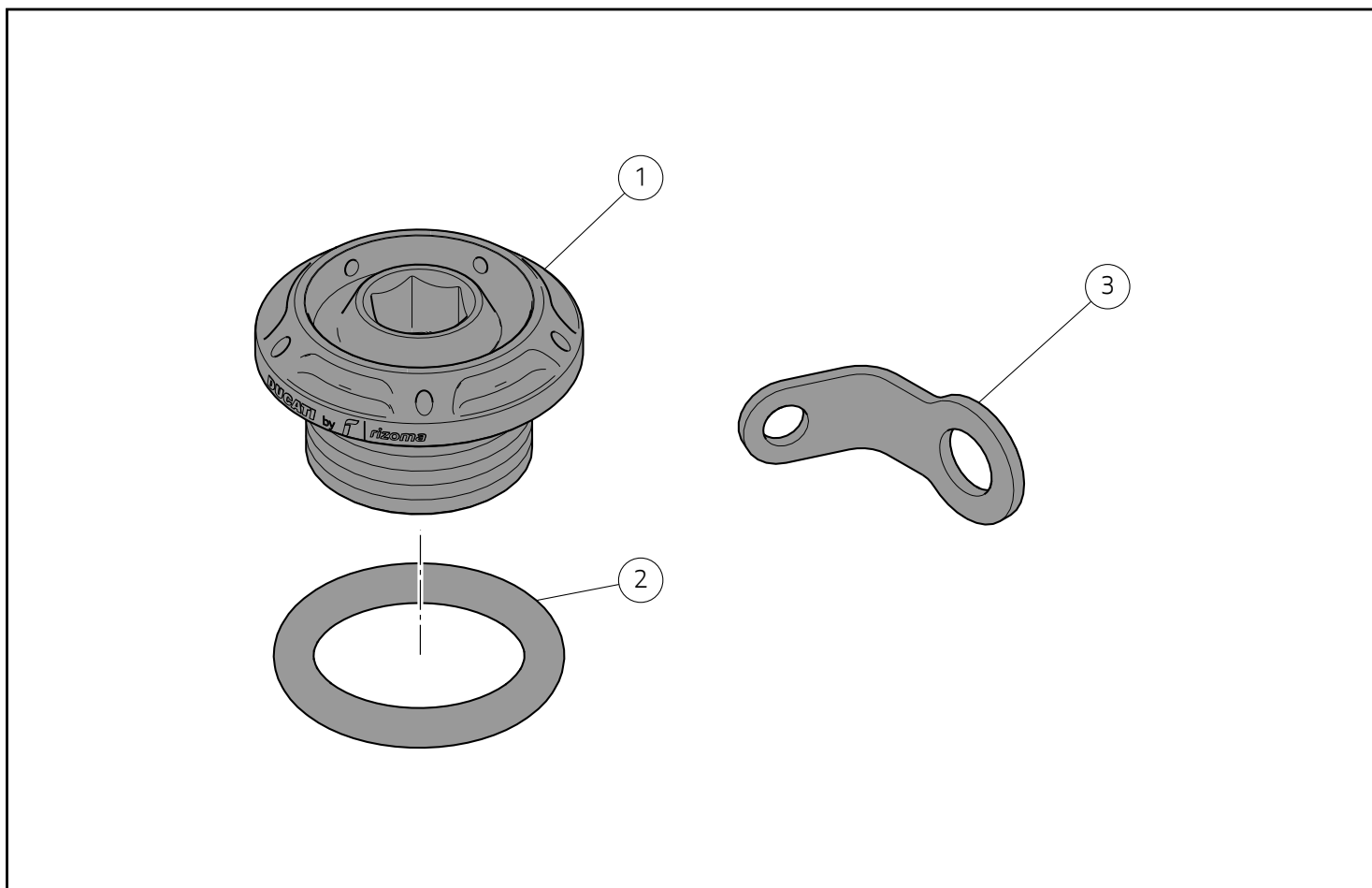
Notes

Should it be necessary to change any kit parts, please refer to the attached spare part table.



Warning

Operating, servicing and maintaining a passenger vehicle or off-highway motor vehicle can expose you to chemicals including engine exhaust, carbon monoxide, phthalates, and lead, which are known to the State of California to cause cancer and birth defects or other reproductive harm. To minimize exposure, avoid breathing exhaust, do not idle the engine except as necessary, service your vehicle in a well-ventilated area and wear gloves or wash your hands frequently when servicing your vehicle. For more information go to www.P65Warnings.ca.gov/passenger-vehicle.



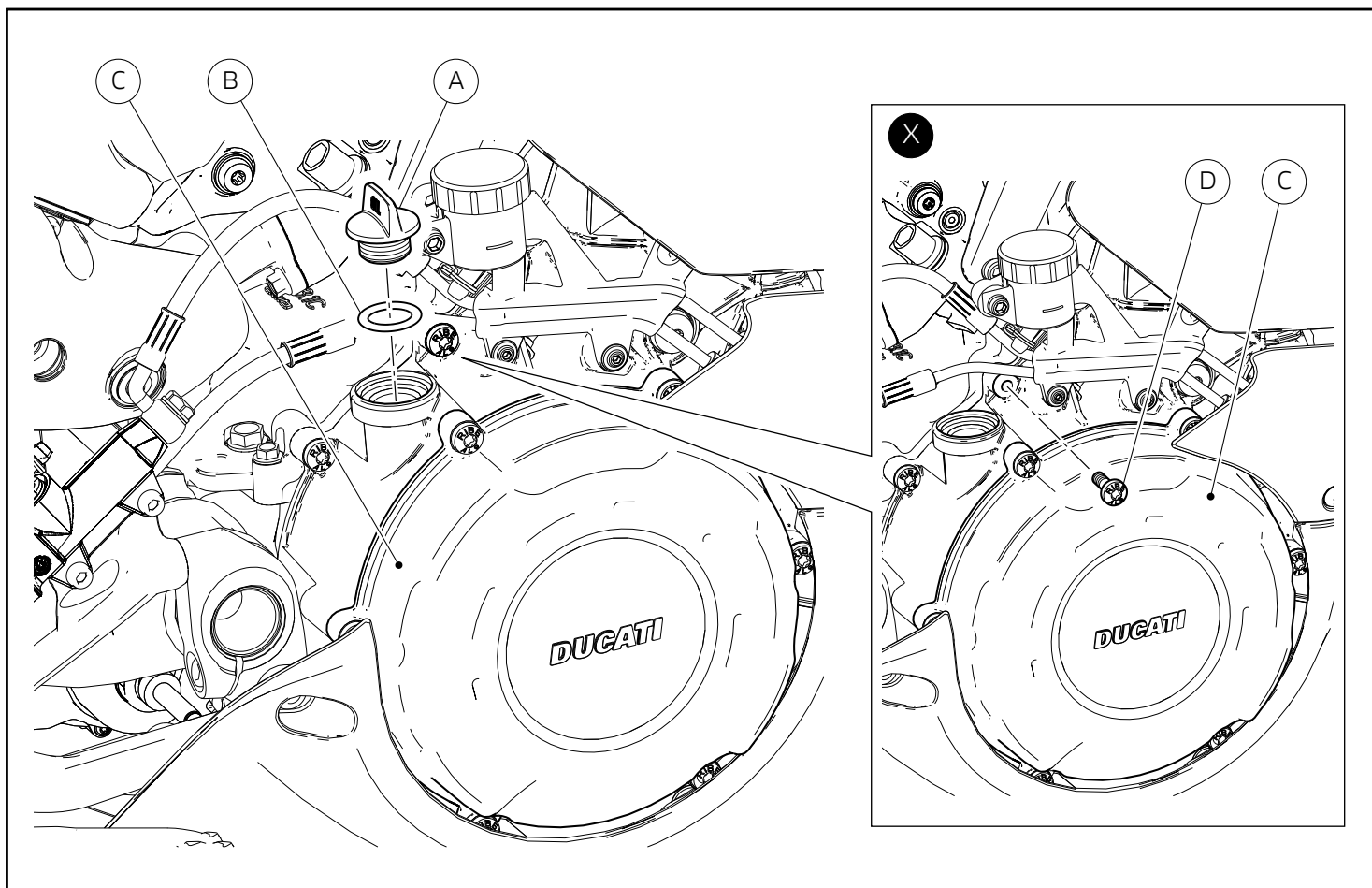
● Importante

Os componentes do conjunto podem sofrer atualizações; consulte o DCS (Dealer Communication System) a fim de obter informações sempre atualizadas.

● Important

The parts of the kit can be updated; for information always up to date, please refer to DCS (Dealer Communication System).

Pos.	Denominação	Description
1	Tampa do bocal de abastecimento do óleo	Oil filler cap
2	Junta de vedação OR	O-ring
3	Placa	Plate



Desmontagem dos componentes originais

Desmontagem da tampa de enchimento do óleo (versões Panigale V4 - Streetfighter V4)

Atuando no lado direito da moto, remova a tampa de enchimento do óleo original (A) e a junta de vedação (B) da tampa da embraiagem (C).



Notas

Apenas na configuração Racing, ocorre remover o parafuso (D) da tampa da embraiagem (C), como mostrado na figura (X).

Removing the original components

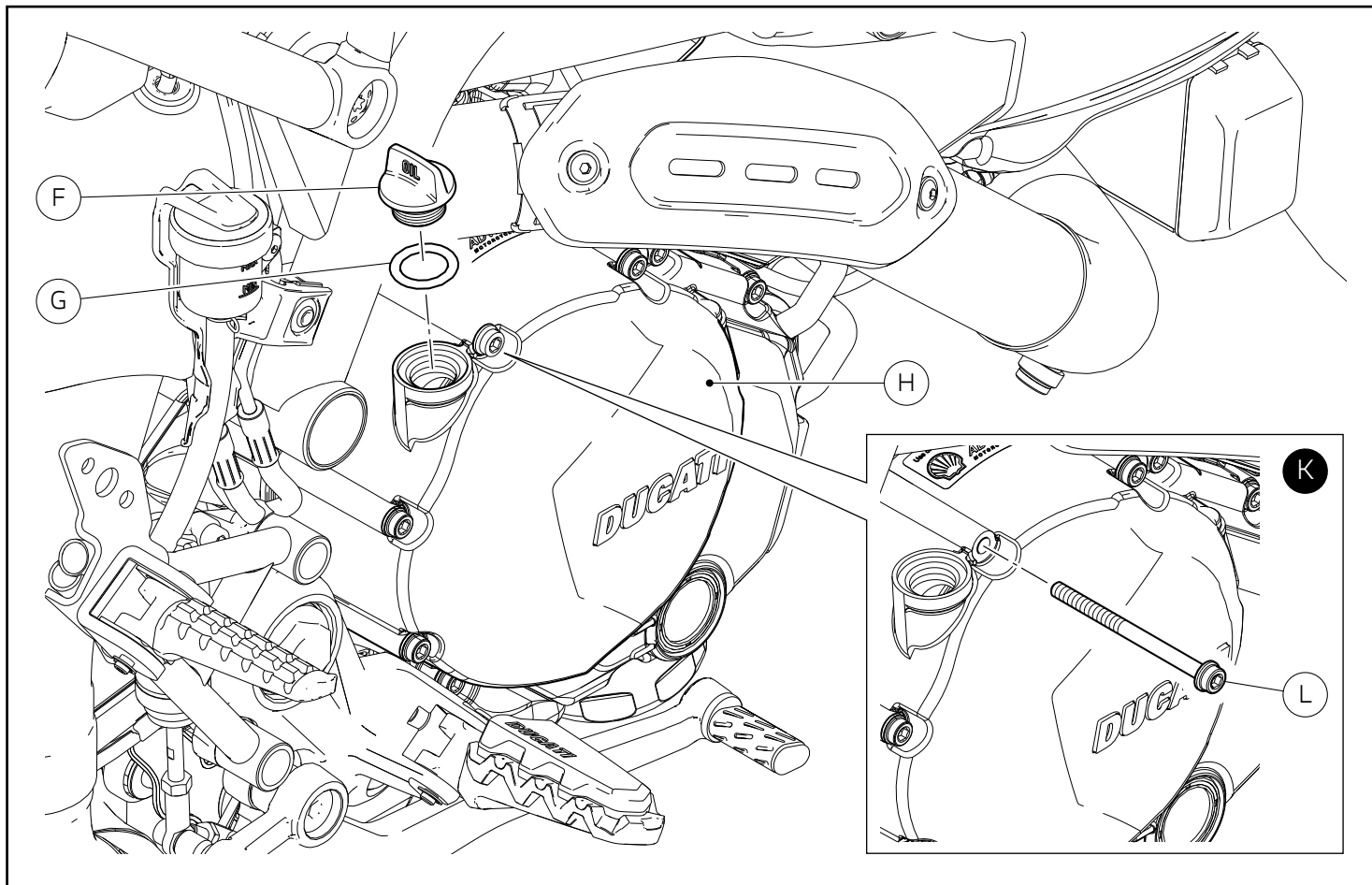
Removing the oil filler cap (Panigale V4 - Streetfighter V4 versions)

Working on motorcycle RH side, remove original oil filler cap (A) and O-ring (B) from clutch cover (C).



Notes

In Racing configuration only, remove screw (D) from clutch cover (C), as shown in the box (X).



Desmontagem da tampa de enchimento do óleo (versões Multistrada - Hypermotard)

Atuando no lado direito da moto, remova a tampa de enchimento do óleo original (F) e a junta de vedação (G) da tampa da embraiagem (H).



Notas

Apenas na configuração Racing, ocorre remover o parafuso (L) da tampa da embraiagem (H), como mostrado na figura (K).

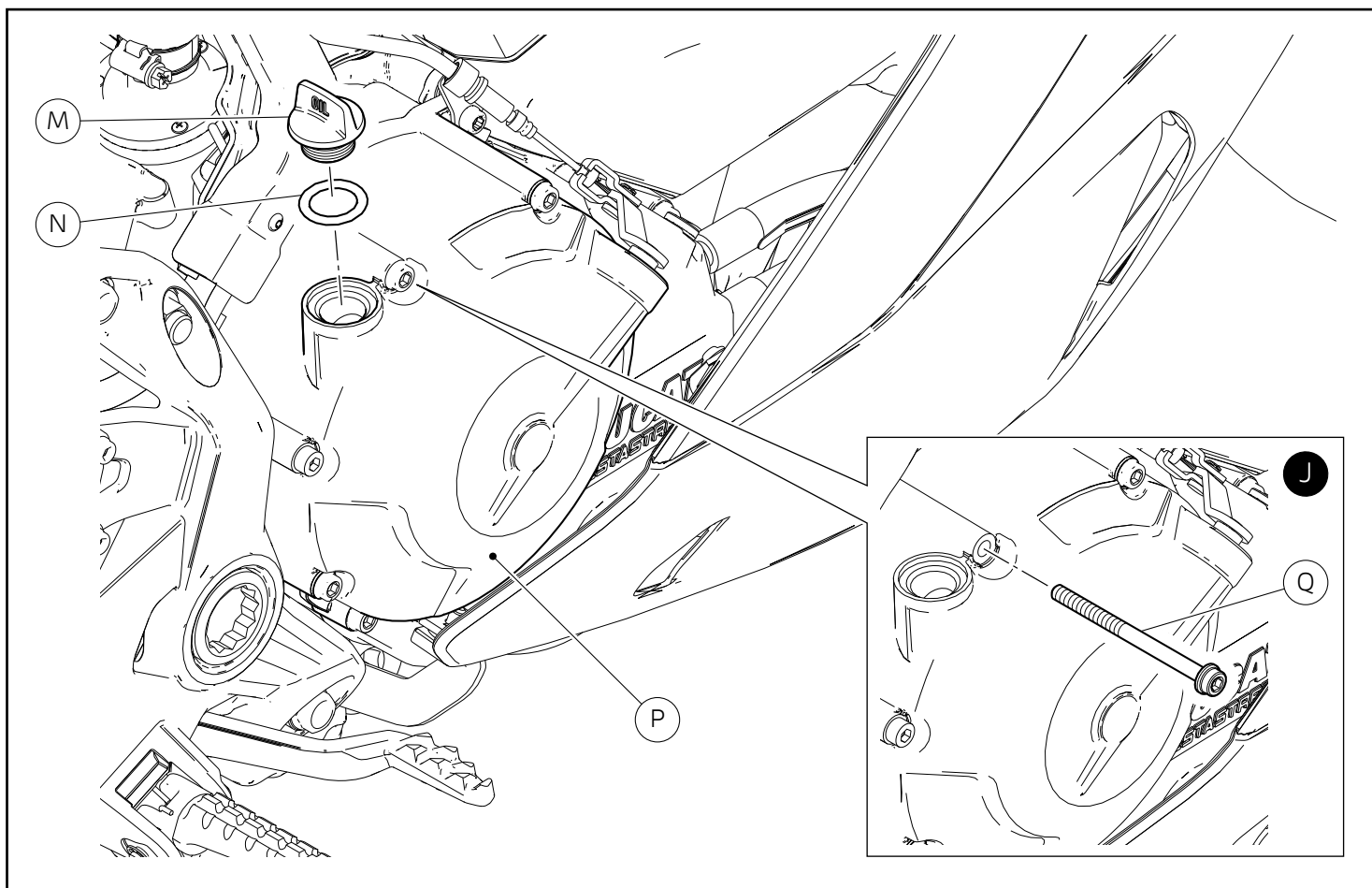
Removing the oil filler cap (Multistrada - Hypermotard versions)

Working on motorcycle RH side, remove original oil filler cap (F) and O-ring (G) from clutch cover (H).



Notes

In Racing configuration only, remove screw (L) from clutch cover (H) as shown in the box (K).



Desmontagem da tampa de enchimento do óleo (versões Supersport)

Atuando no lado direito da moto, remova a tampa de enchimento do óleo original (M) e a junta de vedação (N) da tampa da embraiagem (P).



Notas

Apenas na configuração Racing, ocorre remover o parafuso (Q) da tampa da embraiagem (P), como mostrado na figura (J).

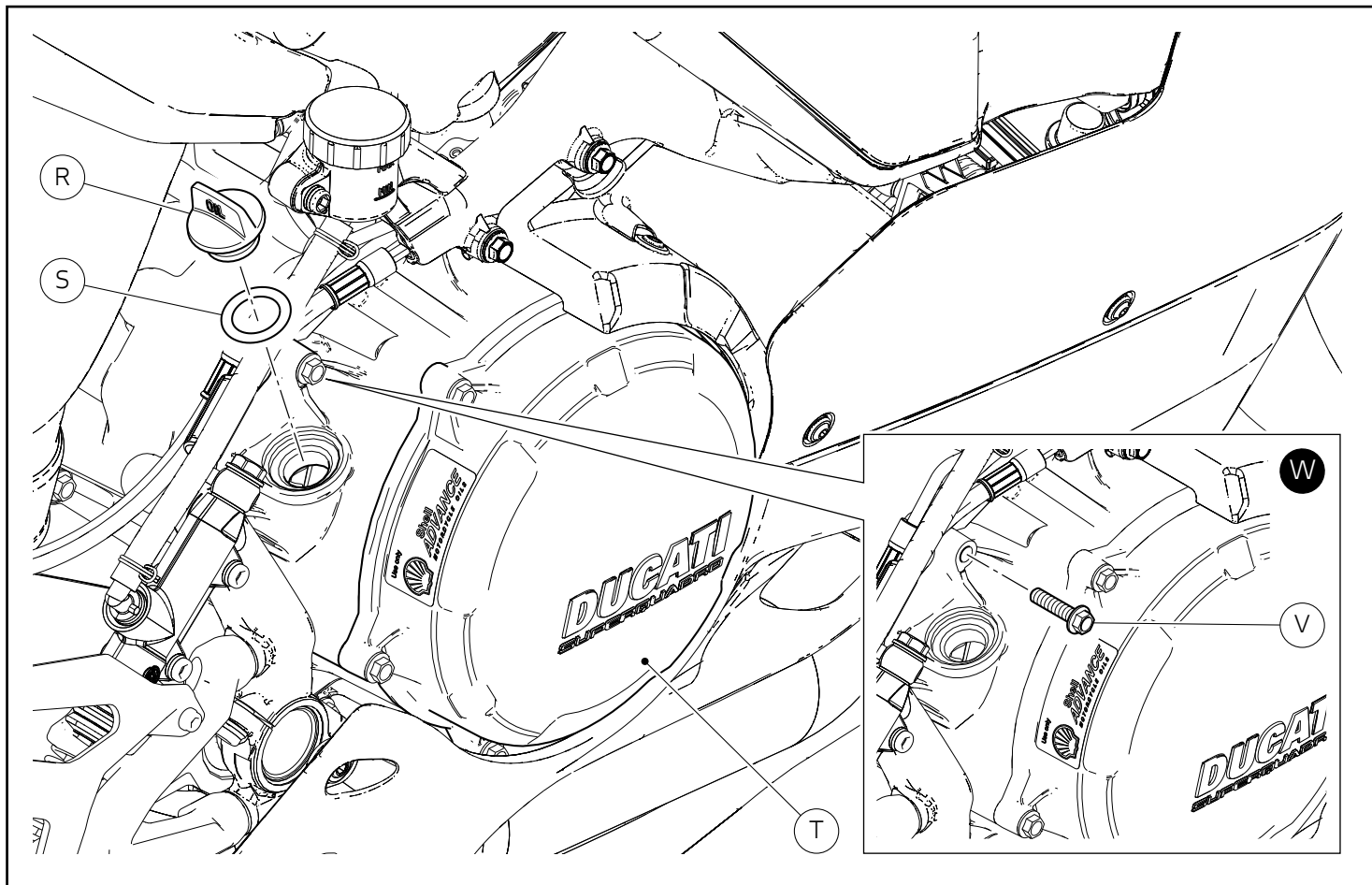
Removing the oil filler cap (Supersport versions)

Working on motorcycle RH side, remove original oil filler cap (M) and O-ring (N) from clutch cover (P).



Notes

In Racing configuration only, remove screw (Q) from clutch cover (P) as shown in the box (J).



Desmontagem da tampa de enchimento do óleo (versões Panigale V2)

Atuando no lado direito da moto, remova a tampa de enchimento do óleo original (R) e a junta de vedação (S) da tampa da embraiagem (T).

Notas

Apenas na configuração Racing, ocorre remover o parafuso (V) da tampa da embraiagem (T), como mostrado na figura (W).

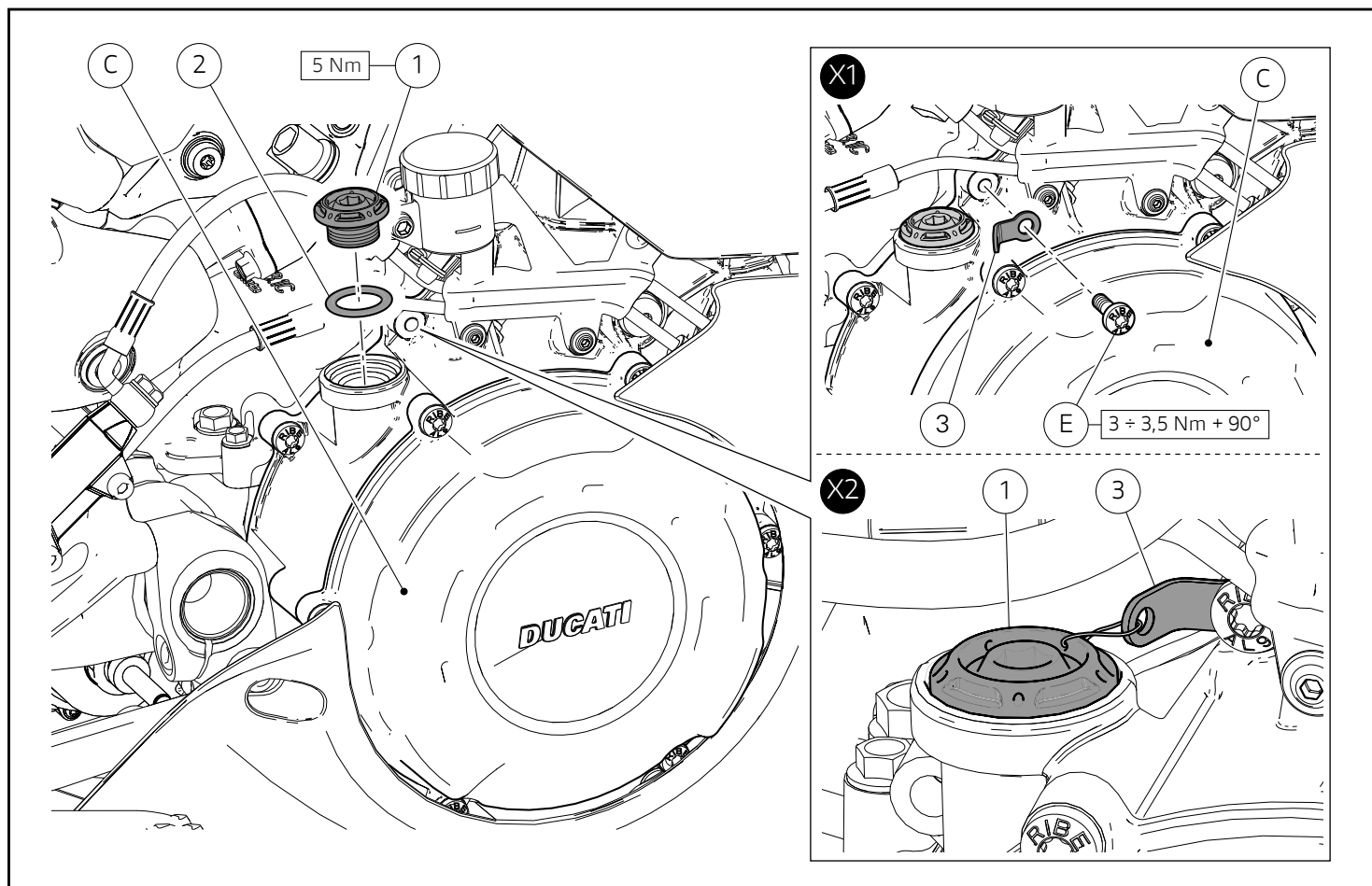
Removing the oil filler cap (Panigale V2 versions)

Working on motorcycle RH side, remove original oil filler cap (R) and O-ring (S) from clutch cover (T).



Notes

In Racing configuration only, remove screw (V) from clutch cover (T) as shown in the box (W).



Montagem dos componentes do conjunto

● Importante

Verifique, antes da montagem, se todos os componentes estão limpos e em perfeito estado. Adote todas as precauções necessárias para evitar danificar qualquer peça com a qual deve trabalhar.

Montagem da tampa de enchimento do óleo (versões Panigale V4 - Streetfighter V4)

Atuando no lado direito da moto, insira a junta de vedação (2) na tampa de enchimento do óleo (1). Posicione a tampa (1) na tampa da embraiagem (C). Aperte a tampa (1) ao binário indicado.

👁️ Notas

Apenas em configuração Racing, ocorre montar a placa (3) como mostrado na figura (X1).

⚠️ Atenção

Todos os parafusos em alumínio, assim que forem desatarraxados, devem ser taxativamente substituídos por parafusos novos.

Posicione a placa (3) na tampa da embraiagem (C), orientando-a como mostrado na figura e encoste o parafuso novo (E). Aperte o parafuso (E) ao binário indicado. Fixe a tampa (1) à placa (3) de maneira adequada, como mostrado na figura (X2).

Assembling the kit components

● Important

Before assembling, check that all parts are clean and in good conditions. Adopt all necessary precautions to avoid damaging any part you are working on.

Fitting the oil filler cap (Panigale V4 - Streetfighter V4 versions)

Working on vehicle RH side, fit the O-ring (2) onto oil filler cap (1). Start cap (1) on clutch cover (C). Tighten cap (1) to the specified torque.

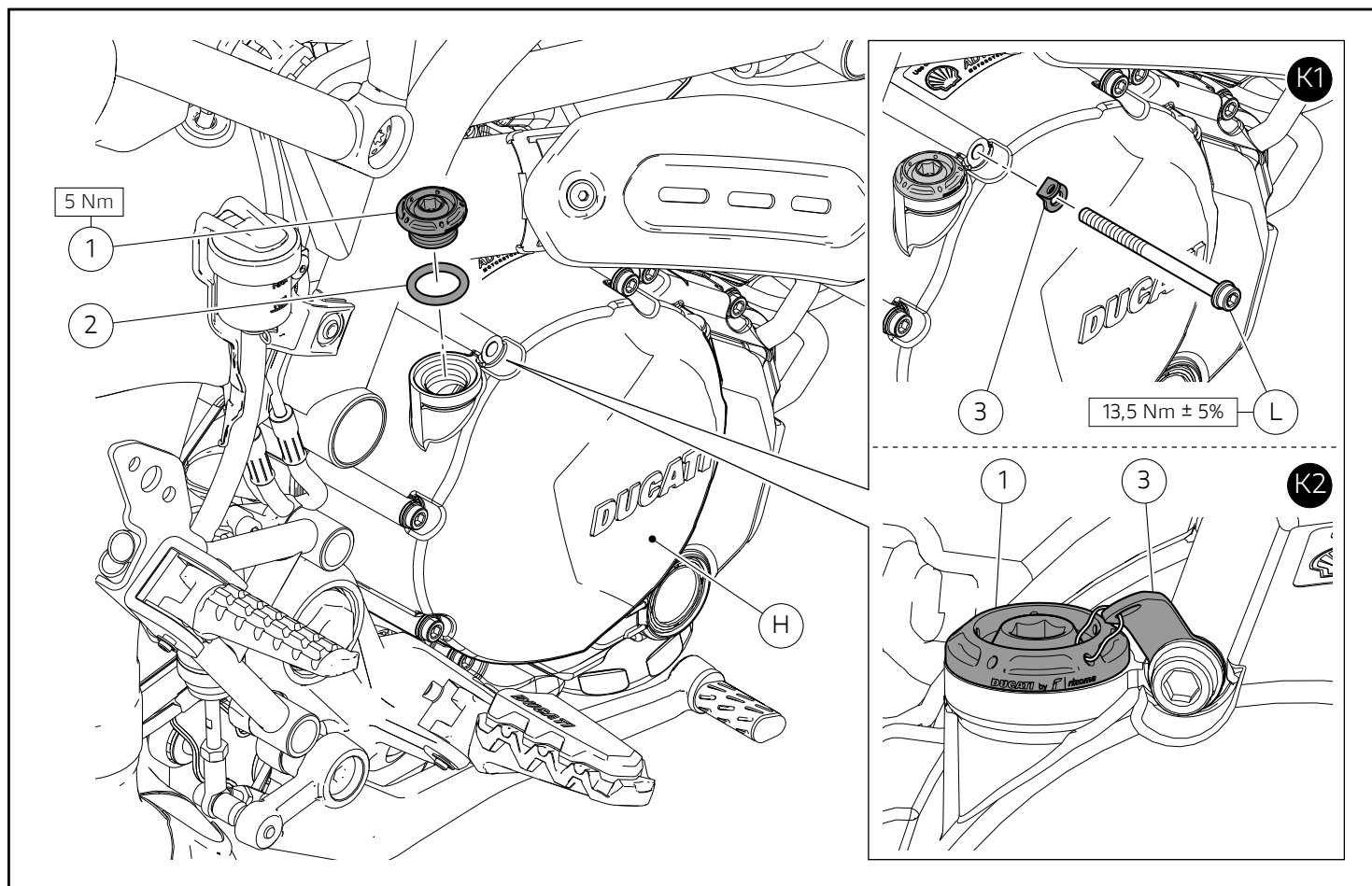
👁️ Notes

In Racing configuration only, fit plate (3) as shown in the box (X1).

⚠️ Warning

Once loosened, all aluminium screws must be replaced with new ones.

Position plate (3) on clutch cover (C), aiming it as shown in the figure, and start the new screw (E). Tighten screw (E) to the specified torque. Fasten screw (1) to plate (3) in a suitable way, as shown in the box (X2).



Montagem da tampa de enchimento do óleo (versões Multistrada - Hypermotard)

Atuando no lado direito da moto, insira a junta de vedação (2) na tampa de enchimento do óleo (1). Encoste a tampa (1) na tampa da embraiagem (H). Aperte a tampa (1) ao binário indicado.



Notas

Apenas em configuração Racing, ocorre montar a placa (3) como mostrado na figura (K1).

Posicione a placa (3) na tampa da embraiagem (H), orientando-a como mostrado na figura e encoste o parafuso original (L). Aperte o parafuso (L) ao binário indicado. Fixe a tampa (1) à placa (3) de maneira adequada, como mostrado na figura (K2).

Fitting the oil filler cap (Multistrada - Hypermotard versions)

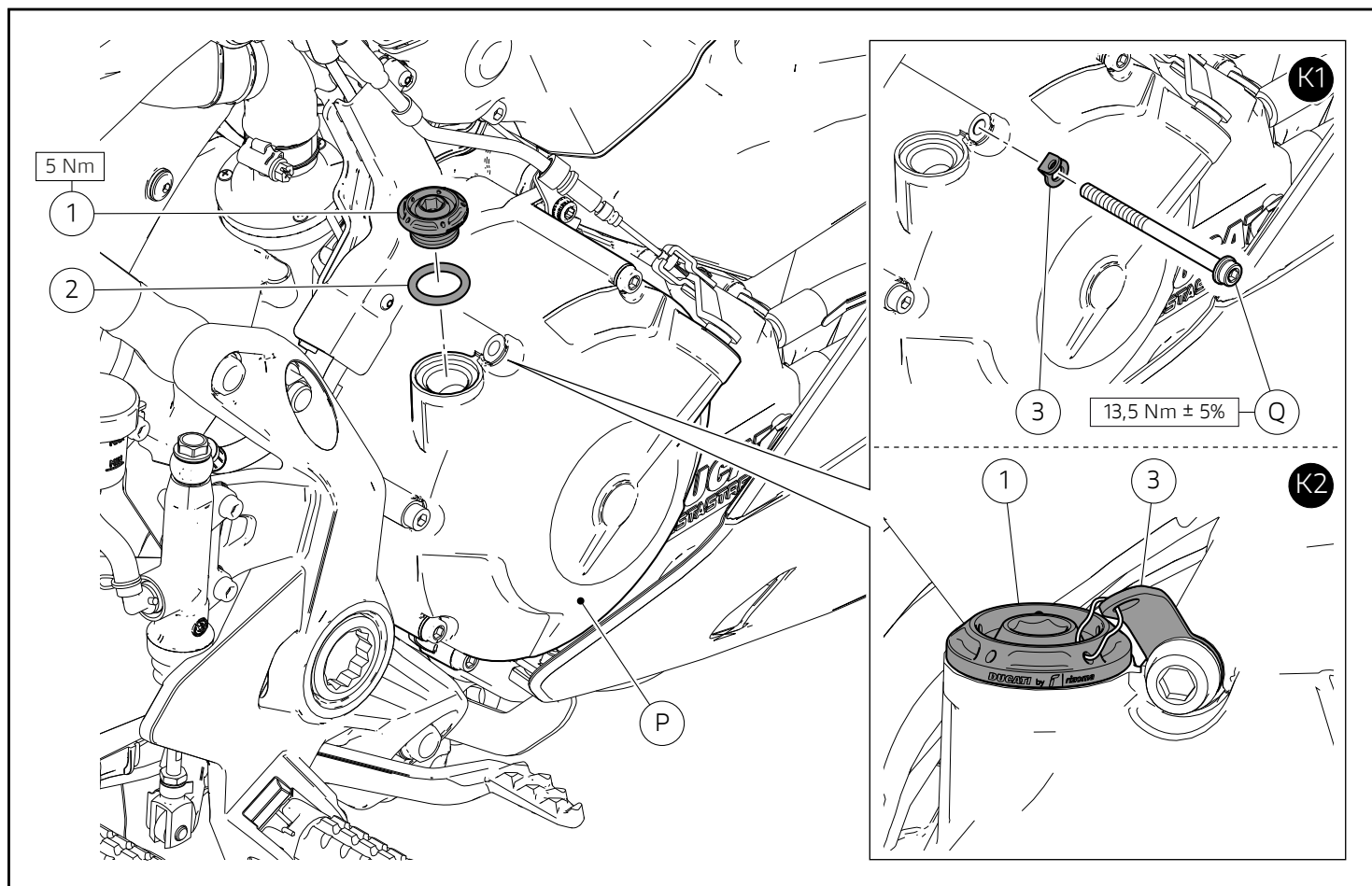
Working on vehicle RH side, fit the O-ring (2) onto oil filler cap (1). Start cap (1) on clutch cover (H). Tighten cap (1) to the specified torque.



Notes

In Racing configuration only, fit plate (3) as shown in the box (K1).

Position plate (3) on clutch cover (H), aiming it as shown in the figure, and start the original screw (L). Tighten screw (L) to the specified torque. Fasten cap (1) to plate (3) in a suitable way, as shown in the box (K2).



Montagem da tampa de enchimento do óleo (versões Supersport)

Atuando no lado direito da moto, insira a junta de vedação (2) na tampa de enchimento do óleo (1). Encoste a tampa (1) na tampa da embraiagem (P). Aperte a tampa (1) ao binário indicado.



Notas

Apenas em configuração Racing, ocorre montar a placa (3) como mostrado na figura (J1).

Posicione a placa (3) na tampa da embraiagem (P), orientando-a como mostrado na figura e encoste o parafuso original (Q). Aperte o parafuso (Q) ao binário indicado. Fixe a tampa (1) à placa (3) de maneira adequada, como mostrado na figura (J2).

Fitting the oil filler cap (Supersport versions)

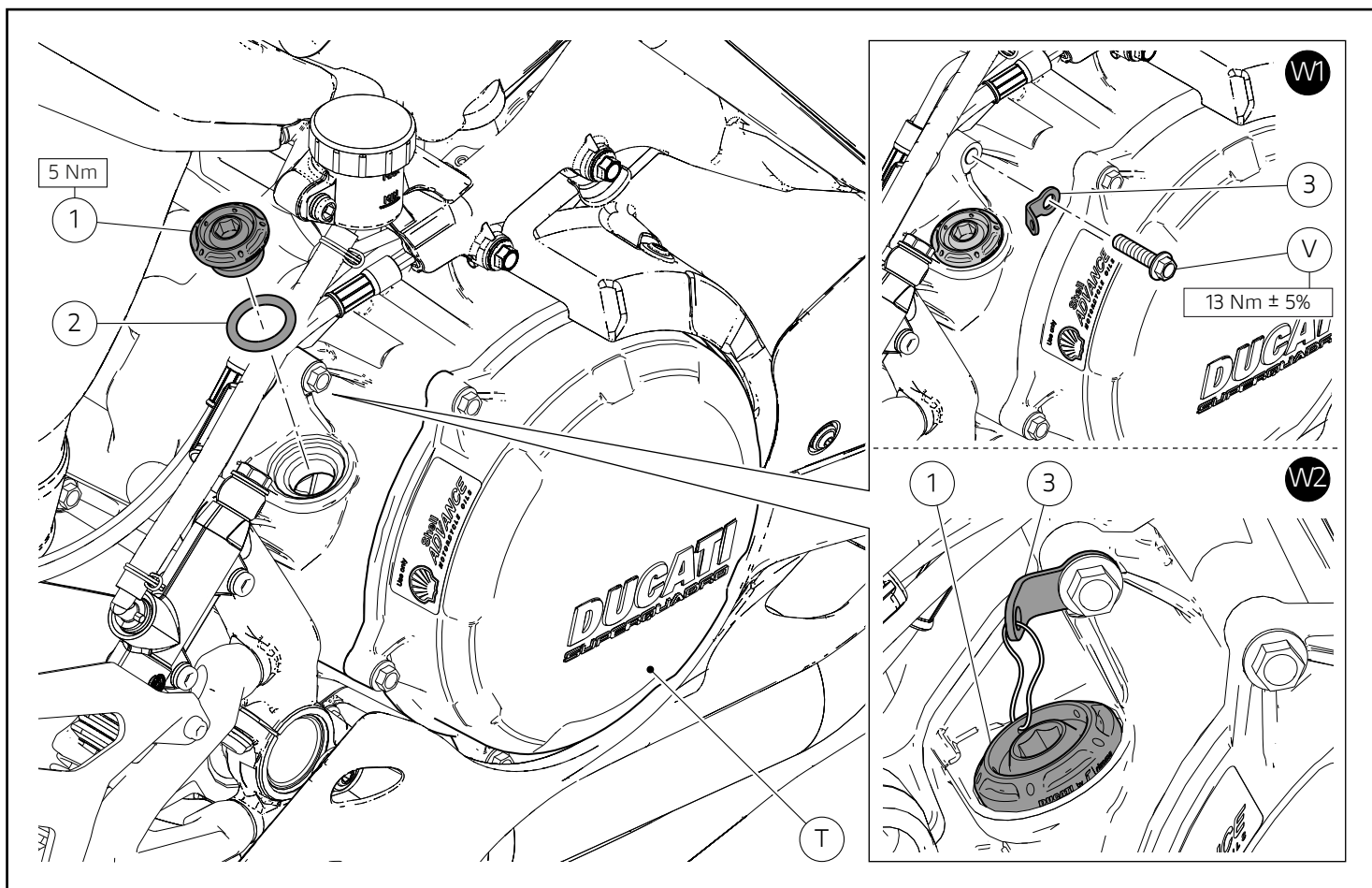
Working on vehicle RH side, fit the O-ring (2) onto oil filler cap (1). Start cap (1) on clutch cover (P). Tighten cap (1) to the specified torque.



Notes

In Racing configuration only, fit plate (3) as shown in the box (J1).

Position plate (3) on clutch cover (P), aiming it as shown in the figure, and start the original screw (Q). Tighten screw (Q) to the specified torque. Fasten cap (1) to plate (3) in a suitable way, as shown in the box (J2).



Montagem da tampa de enchimento do óleo (versões Panigale V2)

Atuando no lado direito da moto, insira a junta de vedação (2) na tampa de enchimento do óleo (1). Encoste a tampa (1) na tampa da embraiagem (T). Aperte a tampa (1) ao binário indicado.



Notas

Apenas em configuração Racing, ocorre montar a placa (3) como mostrado na figura (W1).

Posicione a placa (3) na tampa da embraiagem (T), orientando-a como mostrado na figura e encoste o parafuso original (V). Aperte o parafuso (V) ao binário indicado. Fixe a tampa (1) à placa (3) de maneira adequada, como mostrado na figura (W2).

Fitting the oil filler cap (Panigale V2 versions)

Working on vehicle RH side, fit the O-ring (2) onto oil filler cap (1). Start cap (1) on clutch cover (T). Tighten cap (1) to the specified torque.



Notes

In Racing configuration only, fit plate (3) as shown in the box (W1).

Position plate (3) on clutch cover (T), aiming it as shown in the figure, and start the original screw (V). Tighten screw (V) to the specified torque. Fasten cap (1) to plate (3) in a suitable way, as shown in the box (W2).

Kit tapón carga aceite - 97380871AA (Negro) - 97380871AB (Rojo)

オイルフィルターキャップキット - 97380871AA (ブラック) - 97380871AB (レッド)

Símbolos

Para una lectura rápida y racional se han empleado símbolos que evidencian situaciones de máxima atención, consejos prácticos o simples informaciones. Prestar mucha atención al significado de los símbolos porque su función consiste en omitir la repetición de conceptos técnicos o advertencias de seguridad. Los símbolos deben considerarse como verdaderos "apuntes". Consultar esta página cada vez que se tengan dudas sobre su significado.

**Atención**

El incumplimiento de las instrucciones indicadas puede crear una situación de peligro y ocasionar graves lesiones e incluso la muerte.

**Importante**

Indica la posibilidad de provocar un daño al vehículo y/o a sus componentes si no se siguen las instrucciones indicadas.

**Notas**

Suministra útiles informaciones sobre la operación en curso.

Referencias

Las partes resaltadas en gris y la referencia numérica (Por ej. ①) representan el accesorio que se debe instalar y los eventuales componentes de montaje suministrados en el kit.

Las partes con referencia alfabética (Por ej. (A)) representan los componentes originales presentes en la motocicleta.

Todas las indicaciones derecha o izquierda se refieren al sentido de marcha de la motocicleta.

Advertencias generales**Atención**

Las operaciones descritas en las siguientes páginas deben realizarse correctamente para no perjudicar la seguridad del piloto.

**Atención**

Las operaciones descritas en las siguientes páginas deben realizarse correctamente para no perjudicar la seguridad del piloto.

**Notas**

La documentación necesaria para realizar el montaje del Kit es el: Manual De Taller, relativo al modelo de moto en vuestro poder.

**Notas**

Si fuera necesario sustituir un componente del kit, consultar la tabla de recambios adjunta.

シンボル

素早くかつ合理的に読み進めることができるように、本マニュアルではいくつかのシンボルを導入し、最大限の注意を払う必要がある状況や、推奨事項、または一般情報を明確にしてあります。技術的概念や安全に関する警告を繰り返し記載する必要がないように機能しているので、各シンボルの意味に十分注意してください。シンボルは、実際上の“覚え書き”であると考えてください。シンボルなどの意味がわからなくなったり疑問に思う場合は、必ずこのページで調べるようにしてください。

**注記**

この説明書に従わずに使用すると危険な状況を招き、重大なけが、あるいは死をももたらす原因となることがあります。

**重要**

この説明書に従わずに使用すると、車体及び/又はその部品に損害を招く可能性があります

**参考**

操作中の内容に関する有用な情報を掲載しています。

参照

灰色で表示する部品、および参照番号 (Es.①) で表示する部品は、キットに付属する取り付け部品および組み立て部品を示します。

参照アルファベット (Es.(A)) で表示する部品は、車両に付属するオリジナル部品を示します。

すべての右及び左の指示は車体の進行方向を向いたものです。

一般警告事項**注記**

以下のページに記載されている作業が規定通りに実施されないと、ライダーの安全性を脅かすおそれがあります。

**注記**

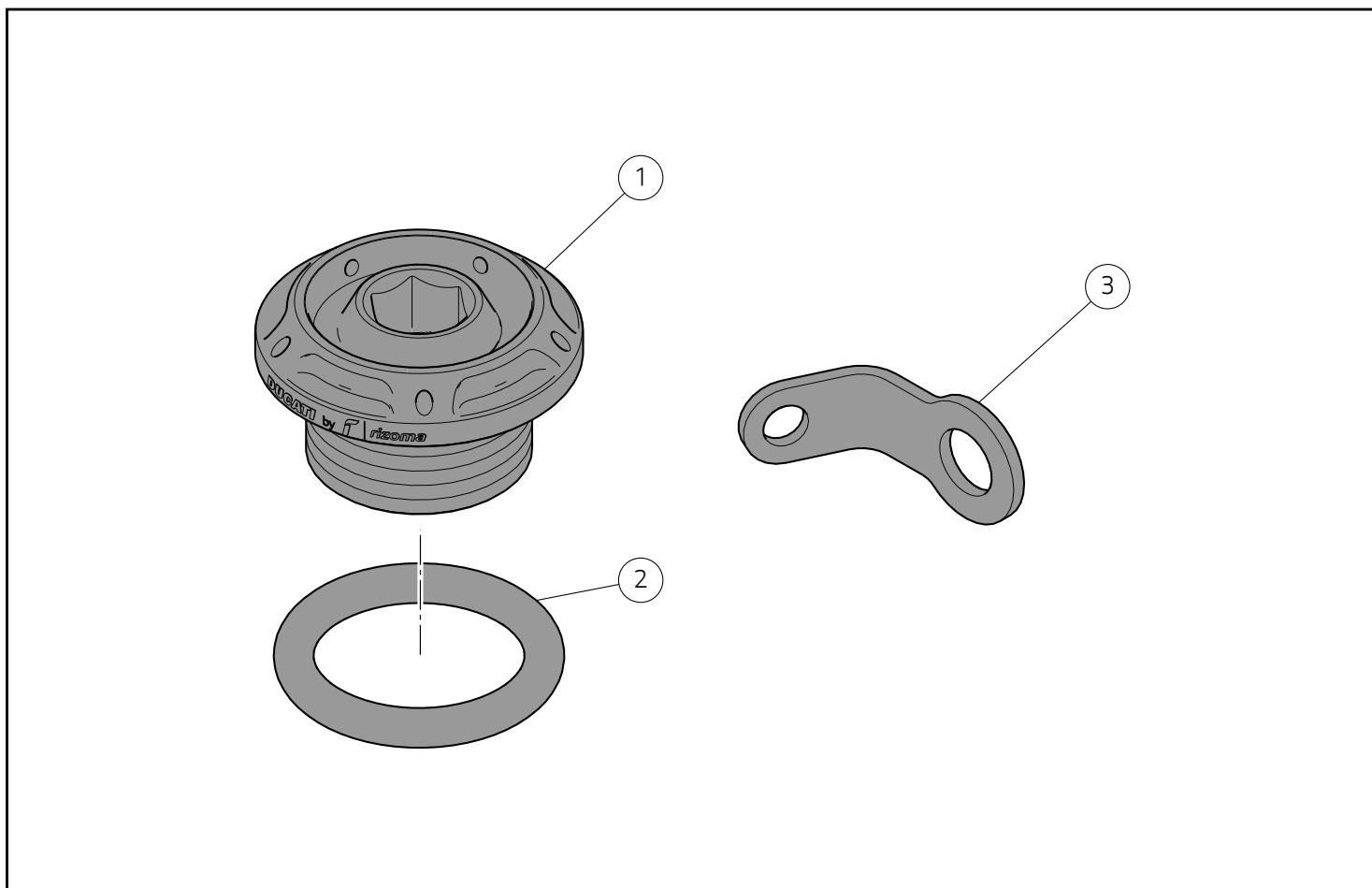
以下のページに記載されている作業が規定通りに実施されないと、ライダーの安全性を脅かすおそれがあります。

**参考**

キットの取り付けに必要な資料：お手持ちの車両モデルに対応するワークショップマニュアル。

**参考**

キットの部品を交換する必要がある場合は、添付のスペアパーツ表を参照してください。



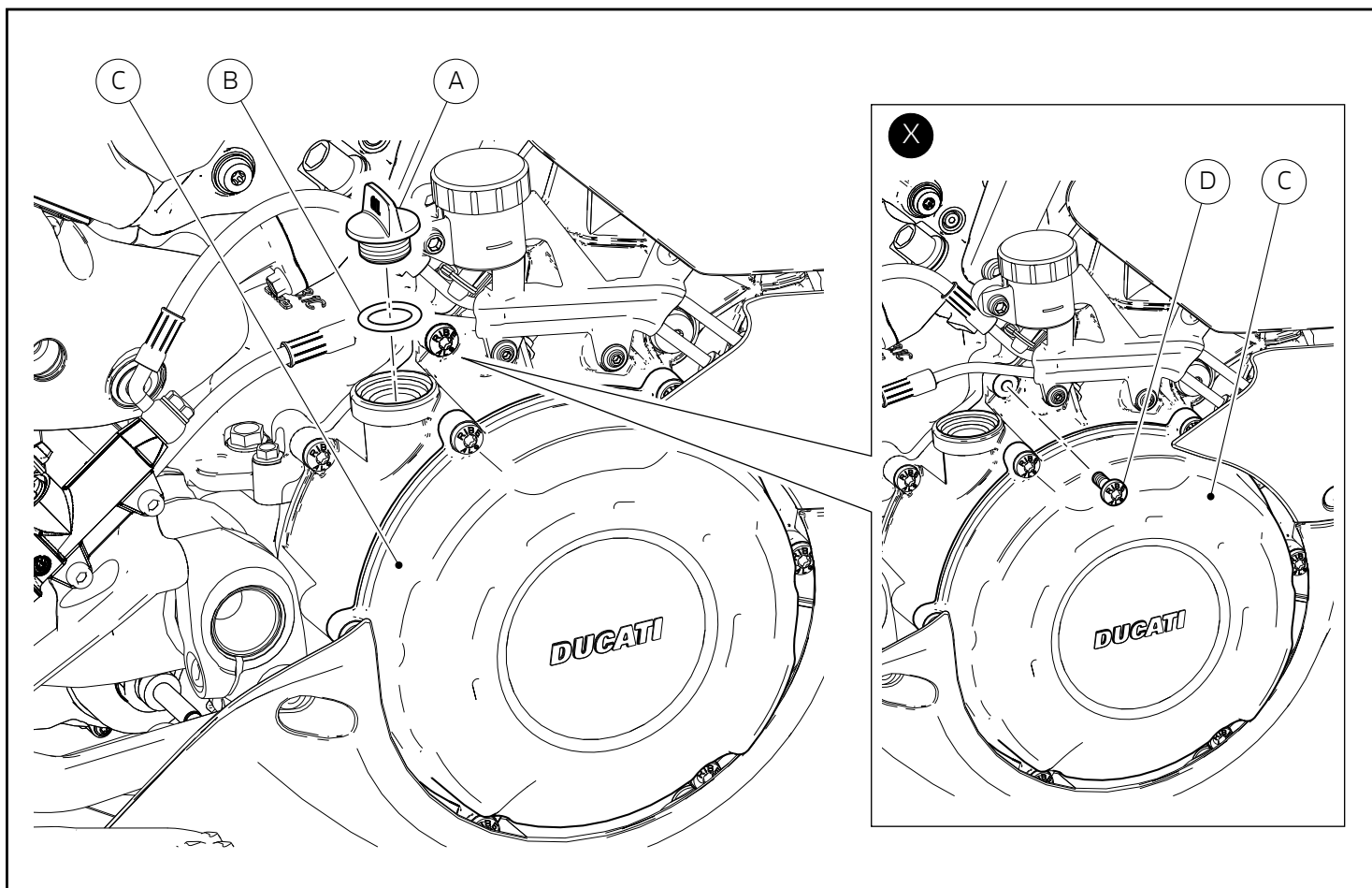
● Importante

Es posible que los componentes del kit sean actualizados; consultar el DCS (Dealer Communication System) para tener información siempre al día.

● 重要

キットの構成部品は更新されることがあります。DCS (Dealer Communication System) から常に最新の情報をチェックするようにしてください。

Pos.	Denominación	名称
1	Tapón carga aceite	ビレットアルミニウム製オイルフィルター
2	Junta tórica	Oリングシール
3	Plaqueta	プレート



Desmontaje componentes originales

Desmontaje tapón de carga aceite (versiones Panigale V4 - Streetfighter V4)

En el lado derecho de la motocicleta, quitar el tapón de carga aceite original (A) y la junta (B) de la tapa embrague (C).



Notas

Solo en configuración Racing, se debe quitar el tornillo (D) de la tapa embrague (C), como muestra el recuadro (X).

オリジナル構成部品の取り外し

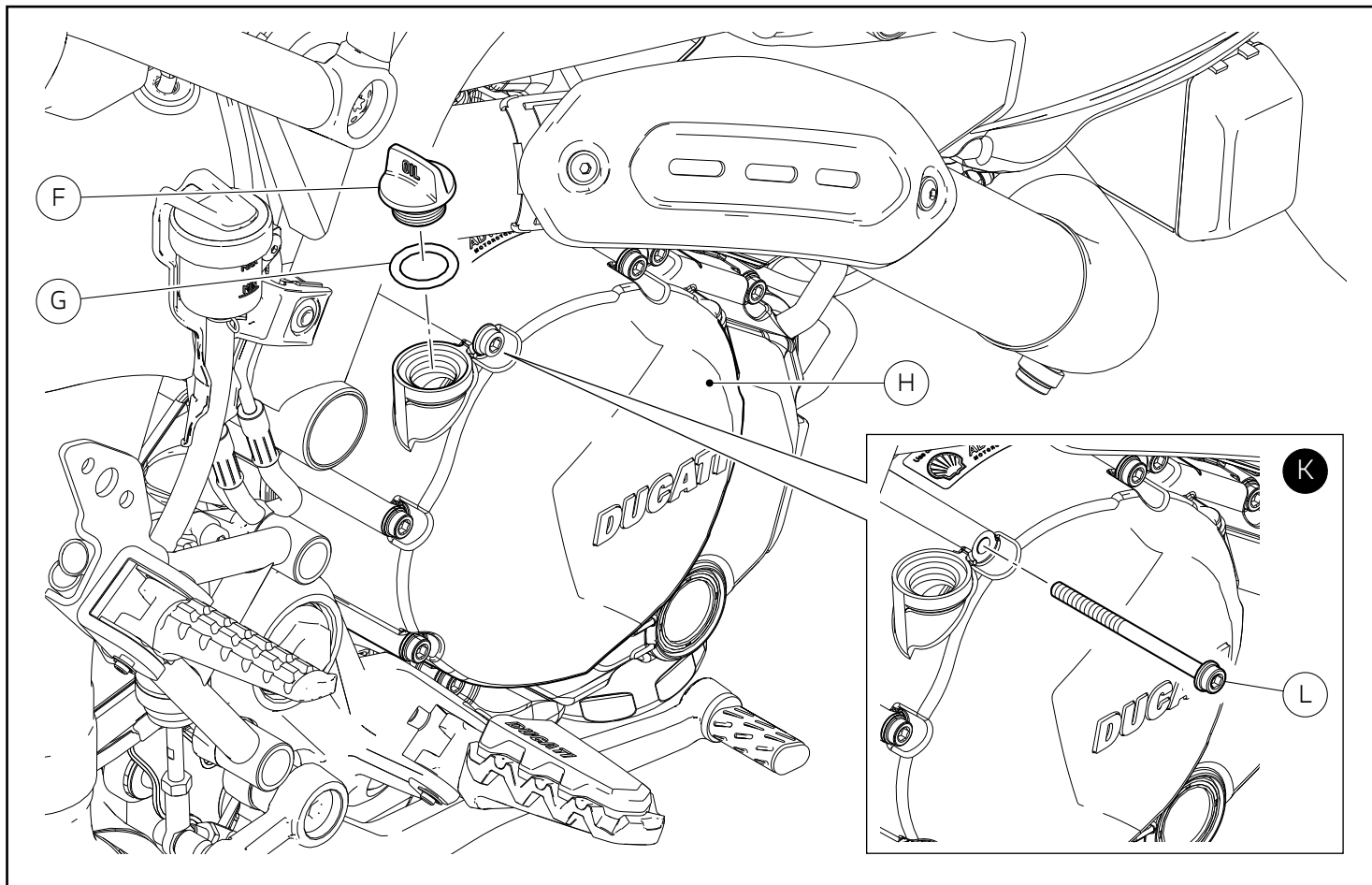
オイルフィルターキャップの取り外し (Panigale V4 - Streetfighter V4 バージョン)

車両の右側で作業します。オリジナルオイルフィルターキャップ (A) およびガスケット (B) をクラッチカバー (C) から取り外します。



参考

レーシング設定の場合のみ、枠内 (X) に示すように、スクリュー (D) をクラッチカバー (C) から取り外す必要があります。



Desmontaje tapón de carga aceite (versiones Multistrada - Hypermotard)

En el lado derecho de la motocicleta, quitar el tapón de carga aceite original (F) y la junta (G) de la tapa embrague (H).



Notas

Solo en configuración Racing, se debe quitar el tornillo (L) de la tapa embrague (H), como muestra el recuadro (K).

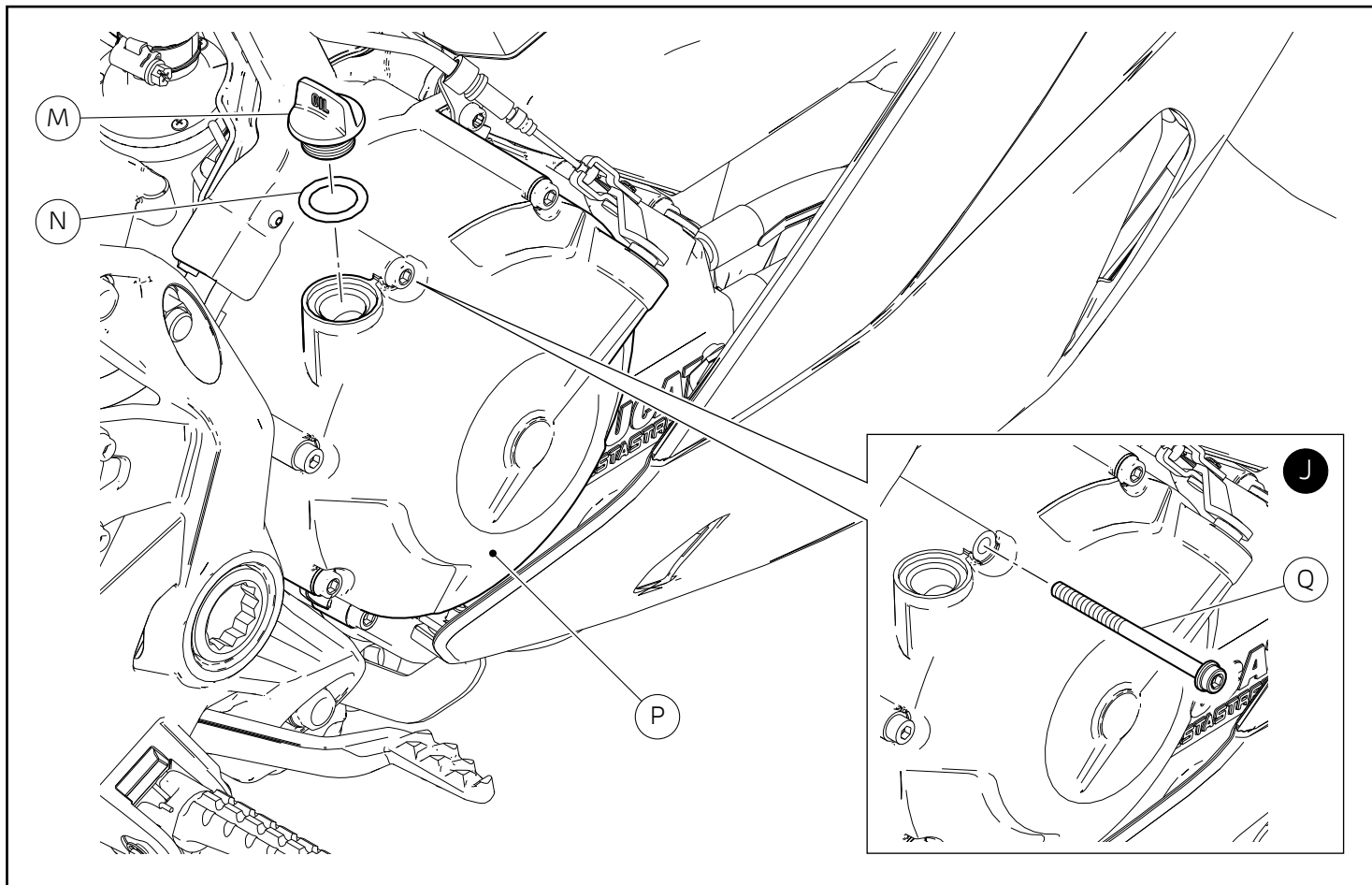
オイルフィルターキャップの取り外し (Multistrada - Hypermotard バージョン)

車両の右側で作業します。オリジナルオイルフィルターキャップ (F) およびガスケット (G) をクラッチカバー (H) から取り外します。



参考

レーシング設定の場合のみ、枠内 (K) に示すように、スクリュー (L) をクラッチカバー (H) から取り外す必要があります。



Desmontaje tapón de carga aceite (versiones Supersport)

En el lado derecho de la motocicleta, quitar el tapón de carga aceite original (M) y la junta (N) de la tapa embrague (P).



Notas

Solo en configuración Racing, se debe quitar el tornillo (Q) de la tapa embrague (P), como muestra el recuadro (J).

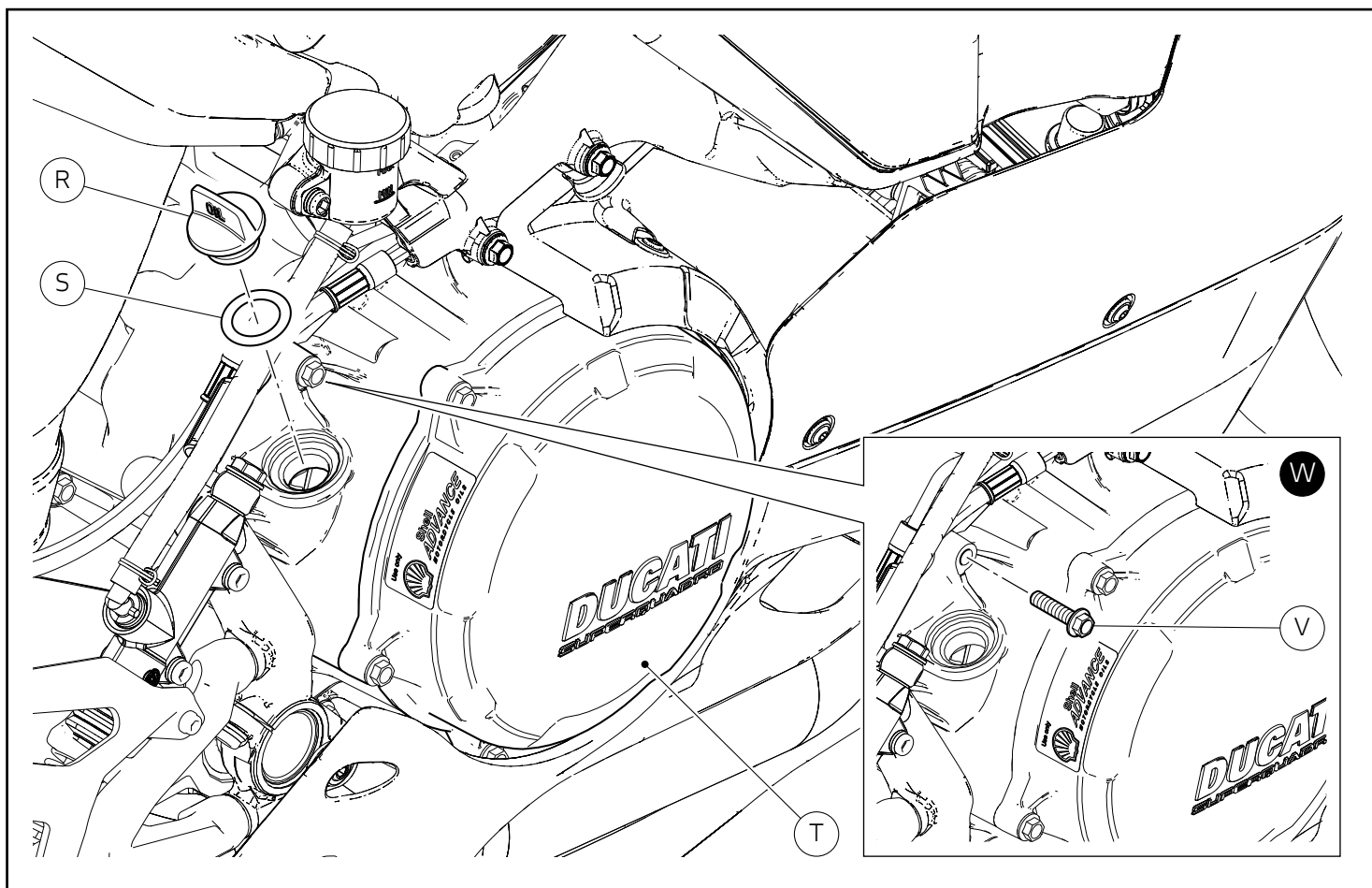
オイルフィルターキャップの取り外し (Supersport バージョン)

車両の右側で作業します。オリジナルオイルフィルターキャップ (M) およびガスケット (N) をクラッチカバー (P) から取り外します。



参考

レーシング設定の場合のみ、枠内 (J) に示すように、スクリュー (Q) をクラッチカバー (P) から取り外す必要があります。



Desmontaje tapón de carga aceite (versiones Panigale V2)

En el lado derecho de la motocicleta, quitar el tapón de carga aceite original (R) y la junta (S) de la tapa embrague (T).



Notas

Solo en configuración Racing, se debe quitar el tornillo (V) de la tapa embrague (T), como muestra el recuadro (W).

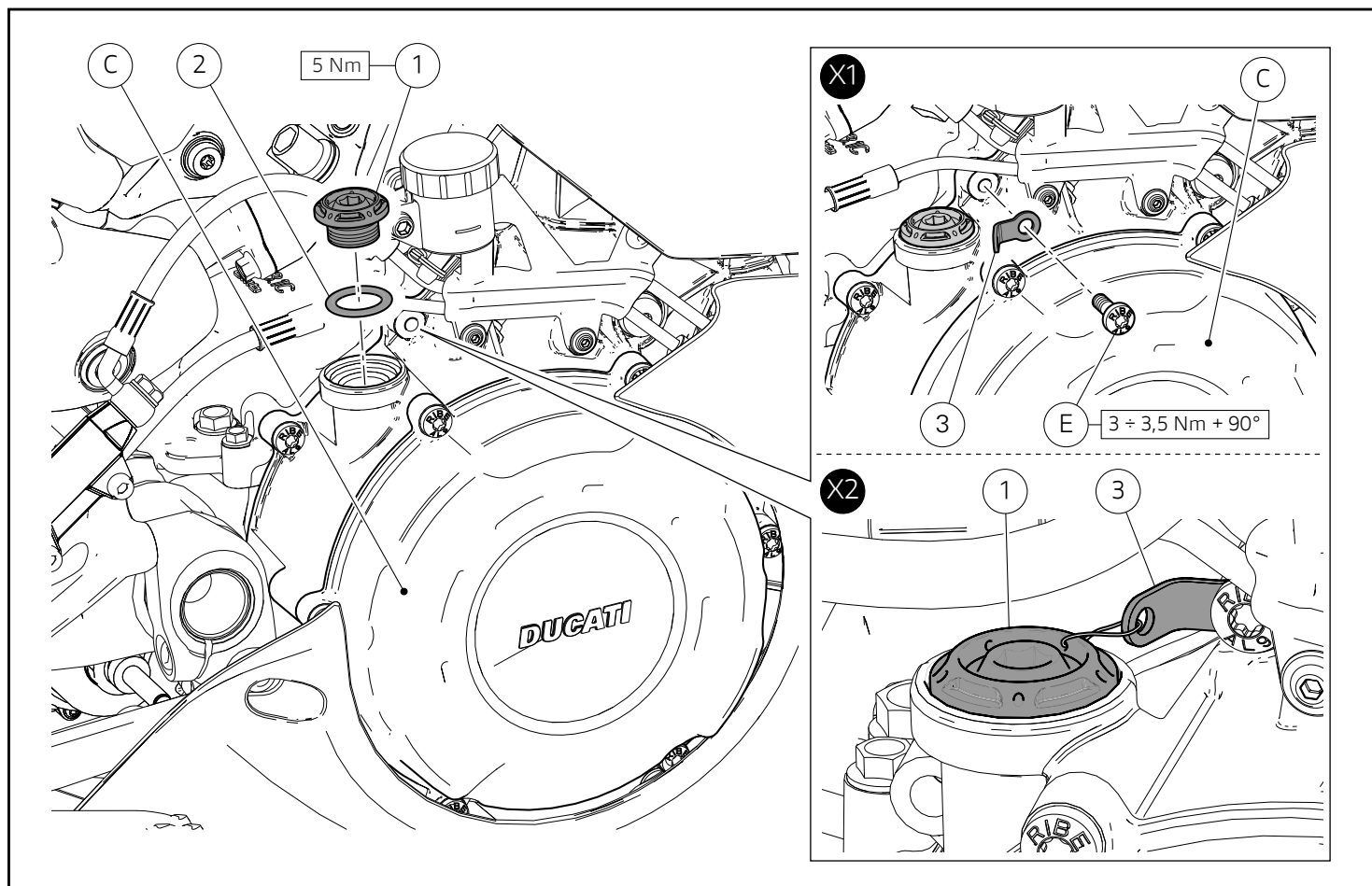
オイルフィルターキャップの取り外し (Panigale V2 バージョン)

車両の右側で作業します。オリジナルオイルフィルターキャップ (R) およびガスケット (S) をクラッチカバー (T) から取り外します。



参考

レーシング設定の場合のみ、枠内 (W) に示すように、スクリュー (V) をクラッチカバー (T) から取り外す必要があります。



Montaje componentes kit

● Importante

Antes del montaje, comprobar que todos los componentes se encuentren limpios y en perfecto estado. Adoptar todas las precauciones necesarias para evitar dañar cualquier parte en la que se debe operar.

Montaje tapón de carga aceite (versiones Panigale V4 - Streetfighter V4)

Operando en el lado derecho de la motocicleta, introducir la junta (2) en el tapón de carga aceite (1). Introducir el tapón (1) en la tapa embrague (C). Ajustar el tapón (1) al par de apriete indicado.

👁 Notas

Solo en configuración Racing, se debe montar la plaqueta (3) como muestra el recuadro (X1).

⚠ Atención

Todos los tornillos de aluminio, una vez desatornillados, deben absolutamente sustituirse con tornillos nuevos.

Posicionar la plaqueta (3) en la tapa embrague (C), orientándola como ilustra la figura, e introducir el tornillo nuevo (E). Ajustar el tornillo (E) al par de apriete indicado. Asegurar el tapón (1) a la plaqueta (3) de manera adecuada, como muestra el recuadro (X2).

キット部品の取り付け

● 重要

取り付けの前に全ての部品に汚れがなく、完璧な状態であることを確認してください。作業する部分が破損しないように、必要なすべての予防措置を講じてください。

オイルフィルターキャップの取り付け (Panigale V4 - Streetfighter V4 バージョン)

車両の右側で作業します。ガスケット (2) をフィルターキャップ (1) に挿入します。キャップ (1) をクラッチカバー (C) に差し込みます。キャップ (1) を規定のトルクで締め付けます。

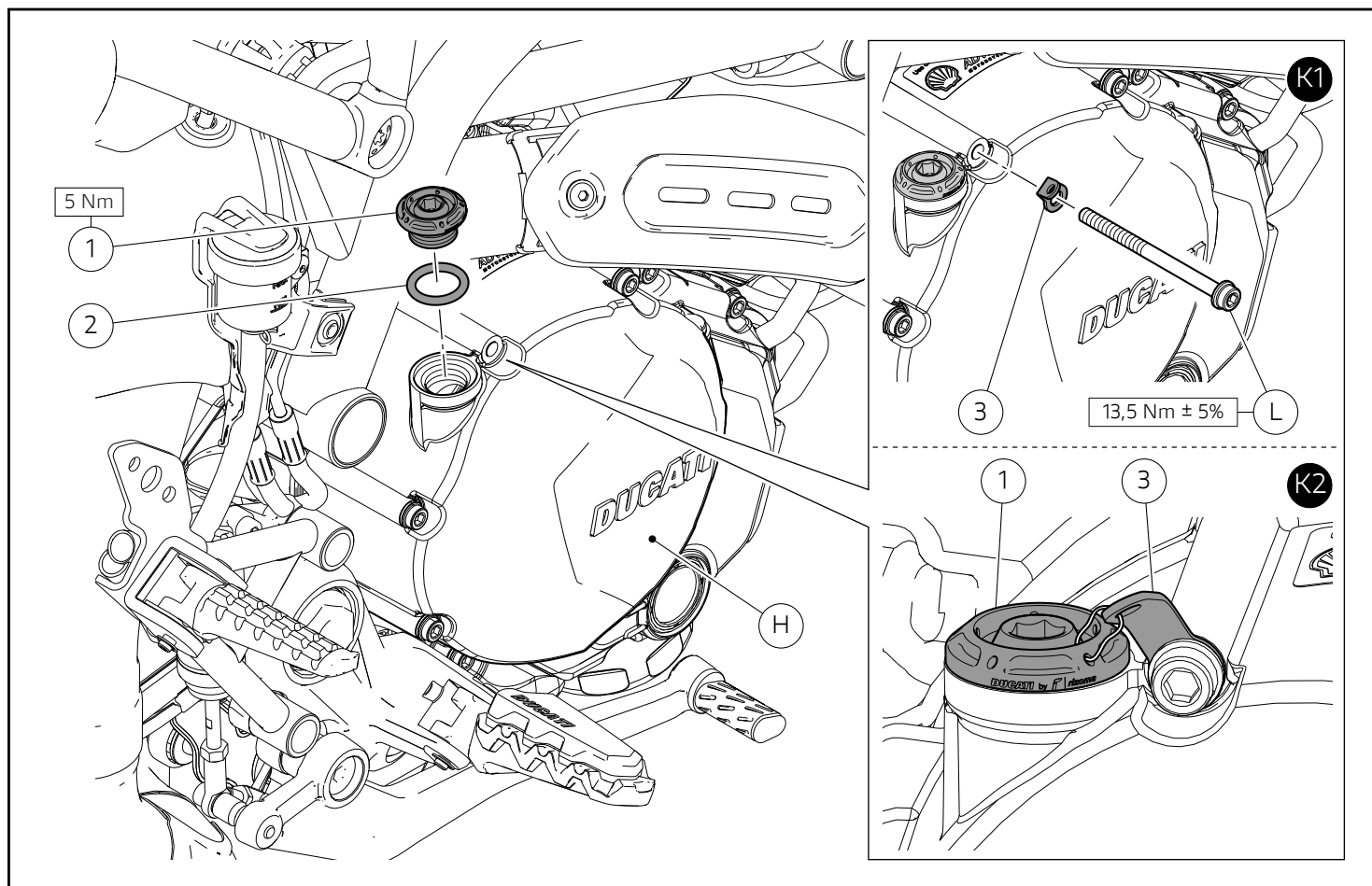
👁 参考

レーシング設定の場合のみ、枠内 (X1) に示すように、プレート (3) を取り付ける必要があります。

⚠ 警告

一度緩めて取り外したアルミスクリューは絶対に再利用せず、必ず新品のスクリューに交換してください。

クラッチカバー (C) にプレート (3) を図に示す向きで配置し、新しいスクリュー (E) を差し込みます。スクリュー (E) を規定のトルクで締め付けます。枠内 (X2) に示すように、キャップ (1) をプレート (3) に適切な方法でしっかりと固定します。



Montaje tapón de carga aceite (versiones Multistrada - Hypermotard)

Operando en el lado derecho de la motocicleta, introducir la junta (2) en el tapón de carga aceite (1). Introducir el tapón (1) en la tapa embrague (H). Ajustar el tapón (1) al par de apriete indicado.

Notas

Solo en configuración Racing, se debe montar la plaqueta (3) como muestra el recuadro (K1).

Posicionar la plaqueta (3) en la tapa embrague (H), orientándola como ilustra la figura, e introducir el tornillo original (L). Ajustar el tornillo (L) al par de apriete indicado. Asegurar el tapón (1) a la plaqueta (3) de manera adecuada, como muestra el recuadro (K2).

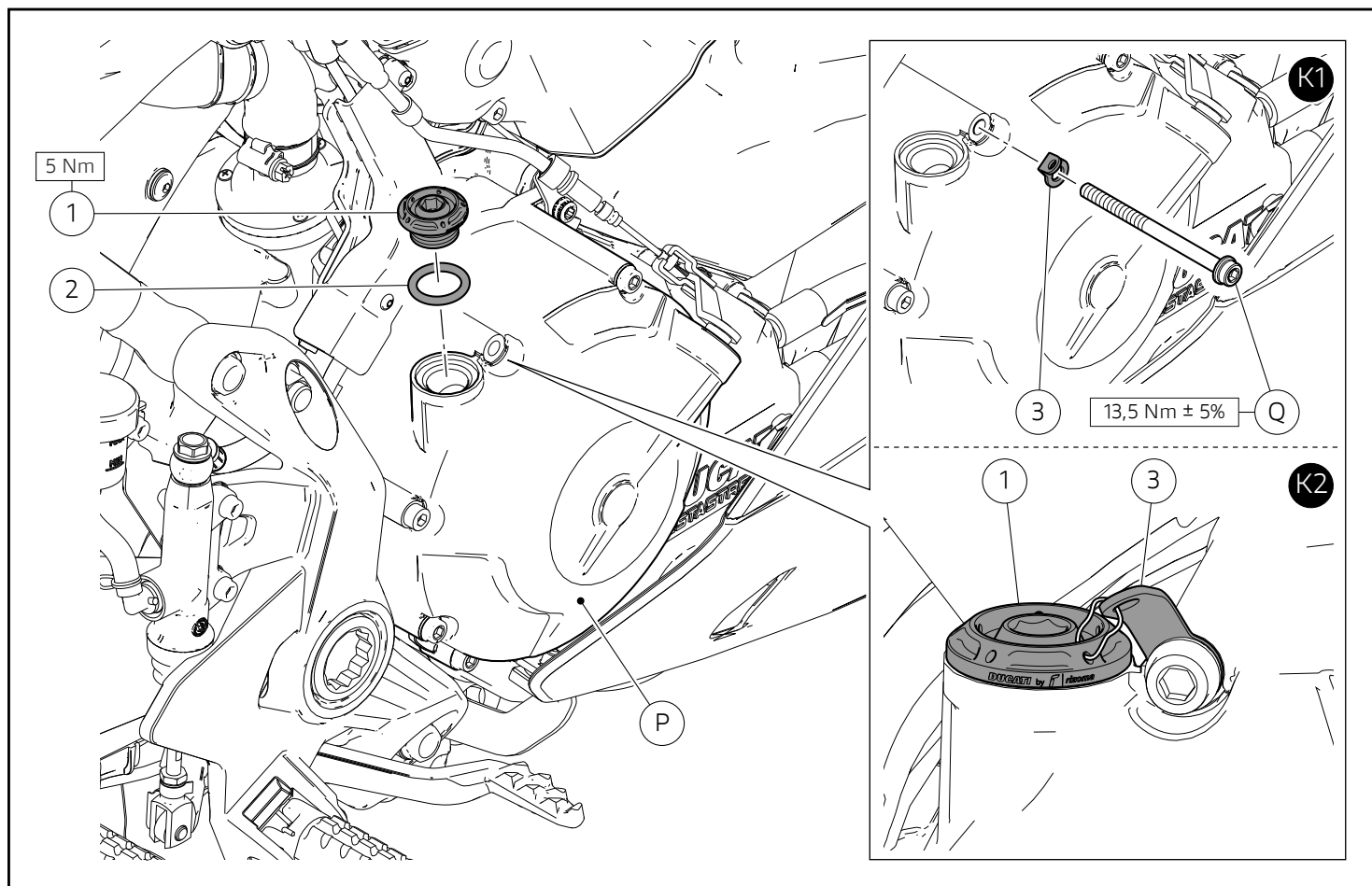
オイルフィルターキャップの取り付け (Multistrada - Hypermotard バージョン)

車両の右側で作業します。ガスケット (2) をフィルターキャップ (1) に挿入します。キャップ (1) をクラッチカバー (H) に差し込みます。キャップ (1) を規定のトルクで締め付けます。

参考

レーシング設定の場合のみ、枠内 (K1) に示すように、プレート (3) を取り付ける必要があります。

クラッチカバー (H) にプレート (3) を図に示す向きで配置し、オリジナルスクリュー (L) を差し込みます。スクリュー (L) を規定のトルクで締め付けます。枠内 (K2) に示すように、キャップ (1) をプレート (3) に適切な方法でしっかりと固定します。



Montaje tapón de carga aceite (versiones Supersport)

Operando en el lado derecho de la motocicleta, introducir la junta (2) en el tapón de carga aceite (1). Introducir el tapón (1) en la tapa embrague (P). Ajustar el tapón (1) al par de apriete indicado.



Notas

Solo en configuración Racing, se debe montar la plaqueta (3) como muestra el recuadro (J1).

Posicionar la plaqueta (3) en la tapa embrague (P), orientándola como ilustra la figura, e introducir el tornillo original (Q). Ajustar el tornillo (Q) al par de apriete indicado. Asegurar el tapón (1) a la plaqueta (3) de manera adecuada, como muestra el recuadro (J2).

オイルフィルターキャップの取り付け (Supersport バージョン)

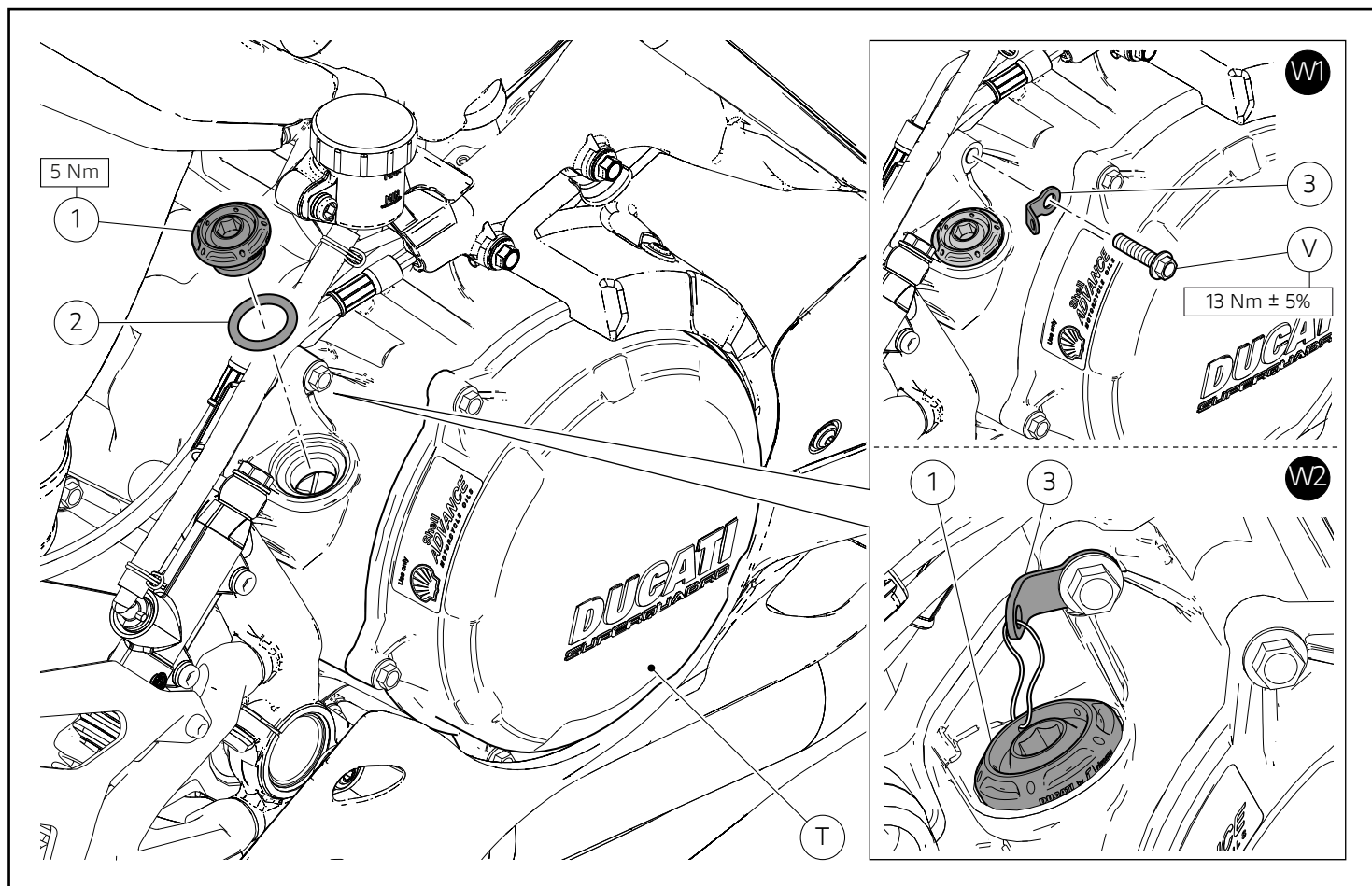
車両の右側で作業します。ガスケット (2) をフィルターキャップ (1) に挿入します。キャップ (1) をクラッチカバー (P) に差し込みます。キャップ (1) を規定のトルクで締め付けます。



参考

レーシング設定の場合のみ、枠内 (J1) に示すように、プレート (3) を取り付ける必要があります。

クラッチカバー (P) にプレート (3) を図に示す向きで配置し、オリジナルスクリュー (Q) を差し込みます。スクリュー (Q) を規定のトルクで締め付けます。枠内 (J2) に示すように、キャップ (1) をプレート (3) に適切な方法でしっかりと固定します。



Montaje tapón de carga aceite (versiones Panigale V2)

Operando en el lado derecho de la motocicleta, introducir la junta (2) en el tapón de carga aceite (1). Introducir el tapón (1) en la tapa embrague (T). Ajustar el tapón (1) al par de apriete indicado.



Notas

Solo en configuración Racing, se debe montar la plaqueta (3) como muestra el recuadro (W1).

Posicionar la plaqueta (3) en la tapa embrague (T), orientándola como ilustra la figura, e introducir el tornillo original (V). Ajustar el tornillo (V) al par de apriete indicado. Asegurar el tapón (1) a la plaqueta (3) de manera adecuada, como muestra el recuadro (W2).

オイルフィルターキャップの取り付け (Panigale V2 バージョン)

車両の右側で作業します。ガスケット (2) をフィルターキャップ (1) に挿入します。キャップ (1) をクラッチカバー (T) に差し込みます。キャップ (1) を規定のトルクで締め付けます。



参考

レーシング設定の場合のみ、枠内 (W1) に示すように、プレート (3) を取り付ける必要があります。

クラッチカバー (T) にプレート (3) を図に示す向きで配置し、オリジナルスクリュー (V) を差し込みます。スクリュー (V) を規定のトルクで締め付けます。枠内 (W2) に示すように、キャップ (1) をプレート (3) に適切な方法でしっかりと固定します。

レース専用部品 ご注文書

ご注文商品

1	P/N	商品名
2	P/N	商品名
3	P/N	商品名
4	P/N	商品名
5	P/N	商品名

お客様ご記入欄

私は上記レース専用部品を下記車両に装着し、サーキット走行のみに利用し、一般公道には利用しません。

車台番号 ZDM モデル名

お客様署名 ご注文日

ドウカティ正規ネットワーク店記入欄

お客様に上記レース専用部品を販売し、レース専用部品のご利用方法を説明いたしました。

販売店署名 販売日 年 月 日

販売店様へお願い

- 上記ご記入の上、弊社アフターセールス部までFAXしてください。FAX : 03 - 6692 - 1317
- 取り付け車両 1台に 1枚でご使用ください。